



MANTES-LA-JOLIE

**Les soins en libéral
Etat des lieux et perspectives**

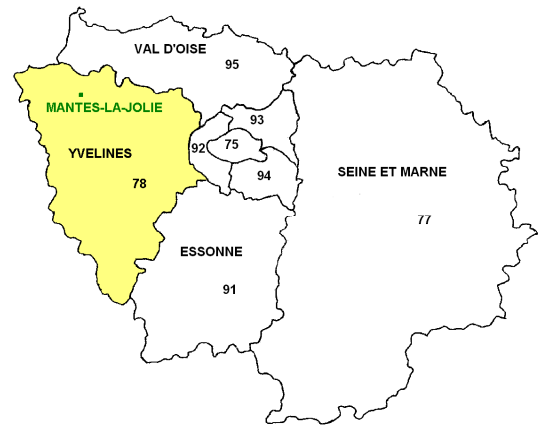
Juin 2006

SOMMAIRE

1. MANTES-LA-JOLIE	3
1.1 POPULATION : CONTEXTE SOCIODEMOGRAPHIQUE	4
1.1.1 DENSITE ET EVOLUTION DEMOGRAPHIQUE	4
1.1.2 STRUCTURE DE LA POPULATION	5
1.1.3 CARACTERISTIQUES SOCIO-ECONOMIQUES	6
1.2 POPULATION : ETAT DE SANTE	8
1.2.1 TAUX DE MORTALITE	8
1.2.2 CONSOMMATION DE SOINS	8
1.3. OFFRE SANITAIRE	9
1.3.1 L'OFFRE DE SOINS HOSPITALIERE	9
1.3.1.1 LES ETABLISSEMENTS	9
1.3.1.2 REPARTITION DES SEJOURS MCO : ZONE DE MANTES-LA-JOLIE	11
1.3.2 L'OFFRE DE SOINS LIBERALE	12
1.3.2.1 LES MEDECINS	12
1.3.2.2 LES PROFESSIONS PARAMEDICALES	19
1.3.2.3 LES SAGES-FEMMES	25
1.3.2.4 LES CHIRURGIENS-DENTISTES	25
1.3.2.5 LES REGROUPEMENTS INTERPROFESSIONNELS	27
1.3.2.6 LES OFFICINES	27
1.3.2.7 LES LABORATOIRES D'ANALYSES MEDICALES	27
1.3.3 LES CENTRES DE SANTE	28
1.3.4 LES RESEAUX DE SANTE	28
1.3.5 LA PERMANENCE DES SOINS	29

1. MANTES-LA-JOLIE

Département : Yvelines (sous-préfecture)
Arrondissement : Mantes-la-Jolie (chef-lieu)
Canton : canton de Mantes-la-Jolie (chef-lieu)
Intercommunalité : Communauté d'agglomération de Mantes-en-Yvelines
Superficie : 938 hectares
Population : 43 700 Mantais (recensement 1999)
- 33,5% de moins de 20 ans
- 13% de plus de 60 ans



Vue aérienne de Mantes-la-Jolie



Source : IAURIF

1.1 POPULATION : CONTEXTE SOCIODEMOGRAPHIQUE

Précision méthodologique : seules les données issues du recensement de la population de 1999 sont disponibles à ce jour.

1.1.1 DENSITE ET EVOLUTION DEMOGRAPHIQUE

La commune la plus peuplée de l'agglomération Mantaïse

La commune de Mantes-la-Jolie compte 43 672 habitants (recensement de la population de 1999) répartis sur un territoire de 9,38 km², soit près de la moitié de l'agglomération Mantaïse.

Sa densité de population, estimée à 4 656 habitants/km², est largement supérieure à la moyenne départementale (600 habitants/km²).

Une croissance démographique qui se ralentie

Mantes-la-Jolie a connu une forte croissance démographique entre le milieu des années 1960 et le début des années 1990. Le nombre d'habitants a ainsi augmenté de plus de 67% entre 1968 et 1999.

EVOLUTION DE LA POPULATION					
	1968	1975	1982	1990	1999
Population sans double compte	26 062	42 465	43 564	45 087	43 672

Source : Insee, recensement de la population 1999

TAUX DEMOGRAPHIQUES (MOYENNES ANNUELLES)					
	1962-1968	1968-1975	1975-1982	1982-1990	1990-1999
Taux d'évolution global	5,51%	7,25%	0,36%	0,43%	-0,35%
- dû au solde naturel	1,28%	2,27%	1,92%	1,81%	1,56%
- dû au solde migratoire	4,23%	4,98%	-1,56%	-1,38%	-1,91%

Source : Insee, recensement de la population 1999

A partir 1975, l'augmentation de la population est uniquement le fait d'un fort dynamisme naturel, le solde migratoire devenant négatif.

Depuis 1990, le taux annuel moyen de croissance de la population est devenu négatif (-0,35% par an). La population ne croît plus et la commune perd des habitants (environ 160 par an depuis 1990).

L'excédent naturel Mantaïse n'est plus suffisant pour compenser un déficit migratoire de plus en plus important.

Evolution du solde naturel Mantaïse depuis 1999

Années	Naissances	Décès	Solde naturel
1999	835	271	564
2000	845	240	605
2001	824	231	593
2002	761	234	527
2003	817	NC	-
2004	763	NC	-

Source : Insee, Etat Civil

Evolution du taux de natalité pour 1 000 personnes

Année	Mantes-la-Jolie	Yvelines	Ile-de-France
1999	18,9	14,3	15,2
2002	17,3	14,3	15,5
2003	18,5	14,5	15,4
2004	17,3	NC	NC

Source : Insee, Etat Civil

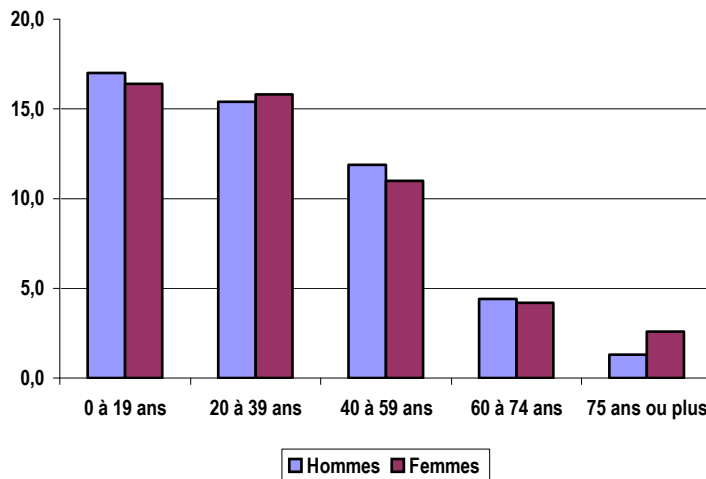
1.1.2 STRUCTURE DE LA POPULATION

Un tiers des Mantais a moins de 20 ans

Mantes-la-Jolie est une commune jeune : 33,5% de ses habitants ont moins de 20 ans (la moyenne départementale est de 28%).

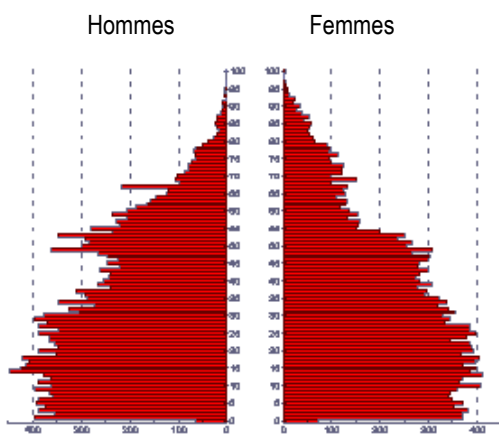
Environ 13% ont 60 ans et plus (la moyenne départementale est de 16,1%).

Répartition de la population par sexe et classes d'âge en%



Source : Insee, recensement de la population 1999

Pyramide des âges



Source : Insee, recensement de la population 1999

Répartition de la population par sexe et classes d'âge

Tranches d'âge	Hommes		Femmes		Total	
	Nombre	%	Nombre	%	Nombre	%
0 à 19 ans	7436	17	7176	16,4	14612	33,5
20 à 39 ans	6729	15,4	6892	15,8	13621	31,2
40 à 59 ans	5192	11,9	4814	11,0	10006	22,9
60 à 74 ans	1942	4,4	1818	4,2	3760	8,6
75 ans ou plus	557	1,3	1123	2,6	1680	3,8
Total	21856	50,0	21823	50,0	43679	100

Source : Insee, recensement de la population 1999

Une forte proportion d'étrangers

26,4% des Mantais sont étrangers. Il s'agit d'un des taux les plus élevés du département.

Répartition de la population par nationalités et classes d'âge

	Français	Etrangers	Total
0 à 19 ans	19,3%	5,1%	24,4%
20 à 39 ans	13,7%	3,8%	17,5%
40 à 59 ans	16,2%	6,5%	22,7%
60 à 74 ans	14,3%	8,6%	22,9%
75 ans ou plus	10,2%	2,3%	12,5%
Total	73,6%	26,4%	100%

Source : Insee, recensement de la population 1999

1.1.3 CARACTERISTIQUES SOCIO-ECONOMIQUES

Type et composition des ménages par âge de la personne de référence

Type de ménages	15-24 ans	25-39 ans	40-59 ans	60 ans et plus	Total
Ménages d'une personne	1,1%	9,4%	7,8%	11,6%	30,0%
Autres ménages sans famille	0,2%	0,5%	0,6%	0,4%	1,7%
Familles monoparentales	0,2%	3,5%	5,2%	1,4%	10,4%
Couples	1,1%	18,4%	26,0%	12,4%	57,9%
Total	2,6%	31,8%	39,7%	26,3%	100,0%

Caractéristiques des familles selon le nombre et l'âge des enfants¹

Type de famille	0 enfant	1 enfant	2 enfants	3 enfants	4 enfants	Total
Monoparentale	2,3%	6,5%	3,5%	1,6%	1,9%	15,8%
Couple	30,9%	15,8%	15,9%	9,2%	12,4%	84,2%
Total	33,2%	22,3%	19,4%	10,7%	14,3%	100,0%

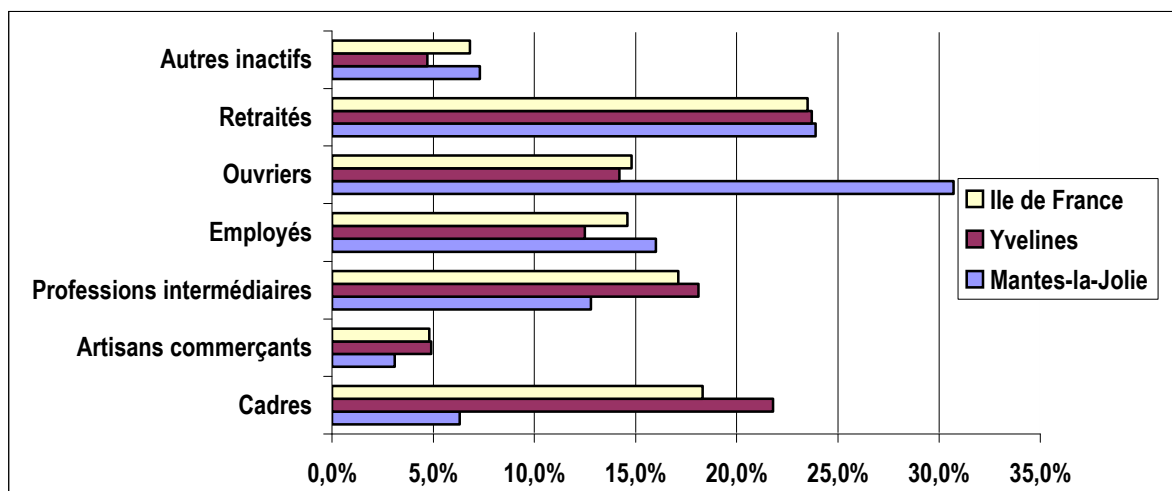
Source : Insee, recensement de la population 1999

Mantes-la-Jolie comporte plus de ménages d'une personne que la moyenne départementale (30,0% contre 25,1% dans les Yvelines).

Par ailleurs, la part des familles monoparentales est aussi plus importante (10,4% contre 8,2% dans les Yvelines).

66,8% des familles ont au moins un enfant (contre 60% dans les Yvelines) et 25% ont trois enfants ou plus (12,7% dans les Yvelines).

Trois fois plus d'ouvriers que la moyenne Yvelinoise



Source : Insee, recensement de la population 1999

Mantes-la-Jolie comporte environ 40% d'ouvriers (3 fois plus la moyenne départementale) et 6% de cadres (un tiers de moins que la moyenne départementale).

La taille moyenne des ménages mantais (2,9 personnes en 1999 contre 3,1 en 1982 et 3,0 en 1999) continue de diminuer au même rythme que celui de l'agglomération. La situation à l'intérieur de la commune est assez hétérogène la taille moyenne des ménages du quartier du Val Fourré (classé en zone urbaine sensible) atteint 3,45 pour 2,51 dans le reste des différents quartiers.

¹ Enfants de moins de 25 ans présents dans la famille.

Les familles monoparentales sans enfant de moins de 25 ans hébergent, par définition, au moins un enfant de 25 ans ou plus

50% des foyers non imposables

En 2004, le revenu fiscal moyen déclaré par les ménages Mantais est de 12 727 euros. Il est inférieur de plus de 48% au revenu moyen Yvelinois.

Plus de la moitié des ménages ne sont pas imposables, contre un sur trois au niveau départemental.

Cette situation s'explique en grande partie par la forte proportion d'ouvriers dans la commune.

	2004					
	Ile-de-France		Yvelines		Mantes-la-Jolie	
Foyers fiscaux	6 519 692	100%	712 334	100%	21 859	100%
imposables	4 093 186	63%	493 712	69%	9 353	43%
non imposables	2 426 506	37%	218 622	31%	12 506	57%

	2004		
	Ile-de-France	Yvelines	Mantes-la-Jolie
Revenu fiscal moyen (en euros)	21 225	24 714	12 727
foyers fiscaux imposables	29 892	32 317	20 572
foyers fiscaux non imposables	6 607	7 544	6 860

Source : DGI, l'impôt sur le revenu 2004

D'autre part, une large part de la population bénéficie de minima sociaux : la population couverte par au moins une prestation CAF est de 58,7% (contre 43,8% dans les Yvelines et 44,7% en Ile-de-France).

Par ailleurs, le nombre d'allocataires au RMI, de 896 au 1^{er} janvier 2004, a augmenté de 30% l'année suivante, passant ainsi à 1 159.

Allocataires CAF et du RMI au 1^{er} janvier 2004

	Allocataires CAF	Population couverte	Allocataires RMI	Population couverte
Mantes-la-Jolie	8 390	25 837	896	1 910
Yvelines	185 700	609 788	10 470	18 776
Ile-de-France	1 760 641	5 044 061	190 894	342 383

Source : CAF, Yvelines

Plus de 20% des Mantais au chômage

En 1999, 20,2% des Mantais sont au chômage (la moyenne départementale est de 7%).

Les jeunes âgés de 15 à 24 ans sont les plus touchés (près de un sur trois est au chômage).

	Formes d'emploi des salariés			
	Hommes		Femmes	
	Nombre	Part	Nombre	Part
Ensemble	8 091	100,0%	5 925	100,0%
CDI	5 768	71,3%	3 667	61,9%
CDD	690	8,5%	624	10,5%
Intérim	500	6,2%	121	2,0%
Emploi aidé	173	2,1%	288	4,9%
Apprentissage	232	2,9%	153	2,6%
Titulaires fonction publique	728	9,0%	1 072	18,1%

Source : Insee, recensement de la population 1999

	Population active en 1999		
	Ensemble	Ayant un emploi	Chômeurs
Ensemble	18 674	79,6%	20,2%
de 15 à 24 ans	2 377	66,0%	32,4%
de 25 à 49 ans	12 647	80,6%	19,3%
de 50 ans ou plus	3 650	84,7%	15,3%
Hommes	10 800	80,3%	19,3%
Femmes	7 874	78,5%	21,5%

Source : Insee, recensement de la population 1999

Les formes d'emploi précaires (CDD et intérim) sont plus fréquentes : respectivement 9,5% et 4,1% pour la commune contre 6,1% et 1,3% pour les Yvelines.

1.2 POPULATION : ETAT DE SANTE

1.2.1 TAUX DE MORTALITE

Taux brut de mortalité pour 1 000 habitants

Année	Mantes-la-Jolie	Yvelines	Ile-de-France
2000	5,5	6,7	6,8
2001	5,3	6,0	6,6
2002	5,3	6,0	6,6

Source : Insee, Etat civil

1.2.2 CONSOMMATION DE SOINS

Année de référence : 2004

Age	Bénéficiaires (1)	Actes (2)	Consommation moyenne
Moins de 15 ans	6 983	26 199	3,75
15-44 ans	13 028	55 975	4,30
45-59 ans	5 579	33 580	6,02
60-74 ans	3 466	23 227	6,70
75 ans et plus	1 595	13 135	8,24
Total	30 651	152 116	4,96

Source : URCAM Ile-de-France

(1) Nombre de bénéficiaires de C (consultations) et de V (visites) auprès d'un omnipraticien

(2) Nombre d'actes

Consommation moyenne Mantes-la-Jolie : 4,96

Consommation moyenne Région Ile-de-France : 4,60

Taux de consommation intra-zone : 79,2%

Moyenne régionale : 58,6%

1.3. OFFRE SANITAIRE

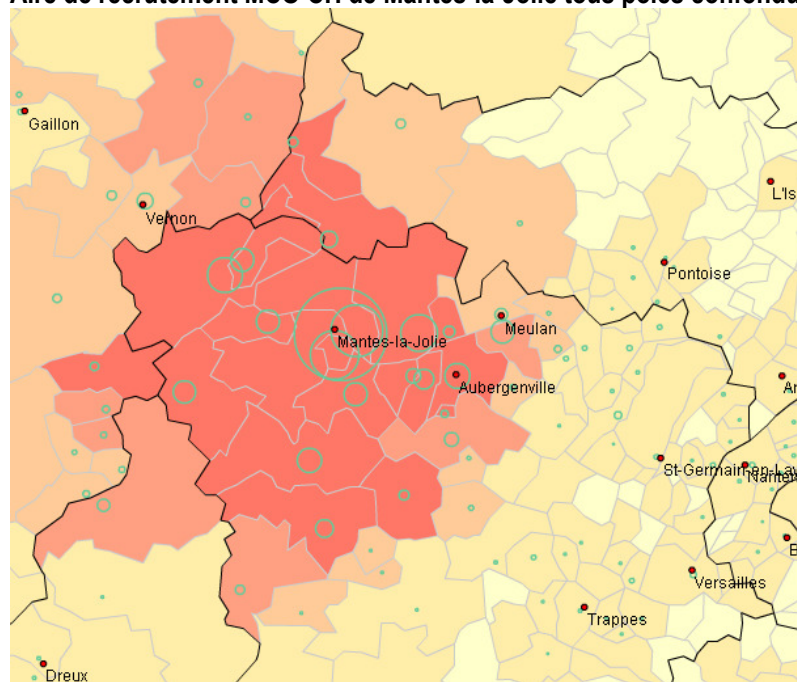
1.3.1 L'OFFRE DE SOINS HOSPITALIERE²

1.3.1.1 LES ETABLISSEMENTS

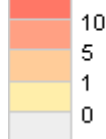
La commune dispose de trois établissements :

- Le centre hospitalier François Quesnay, le plus important du bassin de santé Nord-Ouest des Yvelines, réparti sur deux sites :
 - Le site de Mantes-la-Jolie, avec 371 lits et places autorisées en 2005 en Médecine-Chirurgie-Obstétrique (203 en Médecine, 113 en Chirurgie et 55 en Obstétrique), dont 13 d'Hôpital de jour et 18 en psychiatrie infanto-juvénile;
 - Le site de Follainville-Donnemont, avec 104 lits et places autorisés en Soins de suite et réadaptation, 101 en Long séjour et 72 en Maison de retraite.
- Un centre Médico-chirurgical privé, avec 75 lits et places autorisés en 2005 (15 en Médecine et 60 en chirurgie) ;
- Une polyclinique, avec 77 lits et places de chirurgie autorisés en 2005.

Aire de recrutement MCO CH de Mantes-la-Jolie tous pôles confondus



taux de recrutement en 2004 (%)



Source : PMSI-MCO 2004

Sur 23 960 séjours totalisés en 2004 en MCO, 80% des patients sont résidents des Yvelines, dont 35% de Mantes-la-Jolie, 11% de Limay, 9,4% de Mantes-la-Ville et 5% de Gargenville.

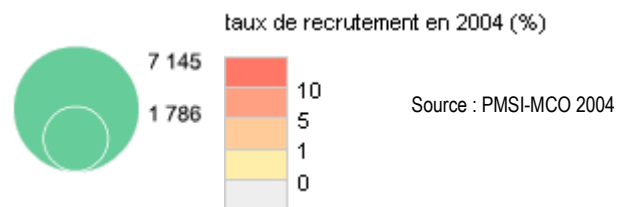
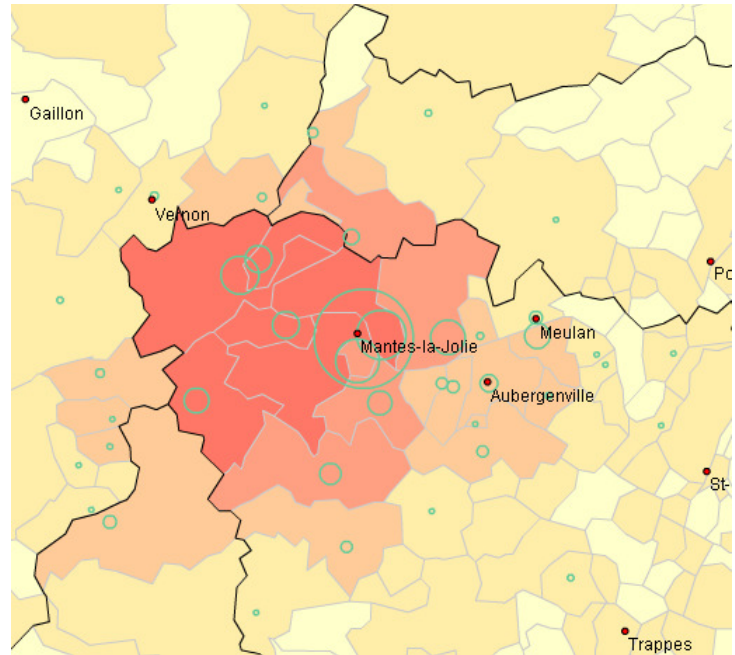
L'aire de recrutement du centre hospitalier s'étend sur toute la partie Nord-Ouest du département et débordé sur l'Ouest du département du Val-d'Oise.

² Source : ARH Ile-de-France

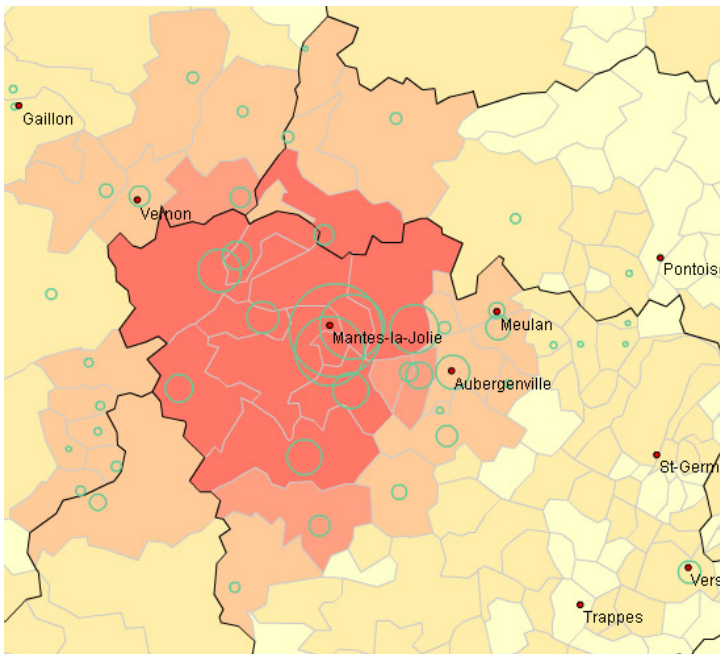
Aire de recrutement du Centre Médico-chirurgical privé

Sur 5 293 séjours totalisés en 2004 en Médecine et Chirurgie, plus de 90% des patients sont résidents des Yvelines, dont 41% de Mantes-la-Jolie, 8% de Mantes-la-Ville et 11% de Limay.

L'aire de recrutement du centre hospitalier s'étend sur toute la partie Nord-Ouest du département et déborde légèrement sur l'extrême Ouest du département du Val-d'Oise.



Aire de recrutement de la polyclinique région mantaise



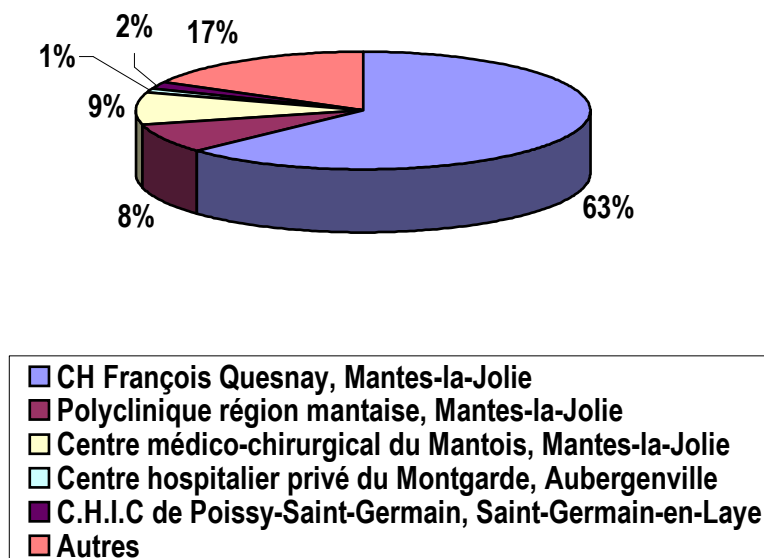
Sur 7 638 séjours totalisés en 2004 en Chirurgie, plus de 80% des patients sont résidents des Yvelines, dont 24% de Mantes-la-Jolie, 13,2% de Mantes-la-Ville et 11,4% de Limay.

L'aire de recrutement du centre hospitalier s'étend sur toute la partie Nord-Ouest du département et déborde un peu sur l'extrême Ouest du département du Val-d'Oise.



1.3.1.2 REPARTITION DES SEJOURS MCO : ZONE DE MANTES-LA-JOLIE

Ventilation des séjours MCO dans les principaux établissements hospitaliers fréquentés par les patients résidant à Mantes-la-Jolie :



Source : PMSI-MCO 2004

Séjours de la zone (2004) : 8 937

Taux de fuite (2004) : 20%

Le taux de fuite de la zone est faible.

80% des Mantais ont séjourné dans un établissement court séjour de la commune (dont 63% au centre hospitalier François Quesnay), et 6% dans un établissement Parisien.

1.3.2 L'OFFRE DE SOINS LIBERALE³

1.3.2.1 LES MEDECINS

Remarques préliminaires :

L'étude qui suit ne prend en compte que les médecins ayant un exercice libéral (libéral intégral, à temps partiel salarié ou hospitalier).

Par ailleurs, les 11 médecins spécialistes exerçant seulement en cabinet secondaire ont été retirés de l'étude. 8 d'entre eux sont au Centre-Médico-Chirurgical.

Enfin, 7 médecins exerçant en cabinet principal à Mantes-la-Jolie ont aussi un cabinet secondaire dans la commune (5 à la Polyclinique et 2 au Centre radiologique de la Polyclinique).

- **Médecins en activité : 134**

- Médecins généralistes : 47 (dont 9 médecins à exercice particulier⁴), soit 35% du total des médecins généralistes (Hors MEP : 28% de médecins généralistes)
- Médecins spécialistes : 87, soit 65% du total des médecins.

Spécialités	Effectifs
Généralistes	
Généralistes (dont MEP)	47
Spécialistes	
Anesthésiologie – Réanimation chirurgicale	6
Pathologies Cardio-vasculaires	5
Chirurgie Générale	2
Dermatologie et vénéréologie	6
Radiodiagnostic et imagerie médicale	12
Gynécologie obstétrique	8
Gastro-entérologue	3
Médecine interne	1
Oto-rhino-laryngologie	3
Pédiatrie	3
Pneumologue	1
Rhumatologie	3
Ophthalmologie	8
Chirurgie urologique	1
Neuro psychiatrie	2
Stomatologie	3
Neurologie	2
Psychiatrie Générale	4
Néphrologie	2
Médecin biologiste	1
Chirurgie orthopédique et traumatologie	4
Endocrinologie et métabolisme	1
Chirurgie Vasculaire	1
Chirurgie viscérale et digestive	2
Gynécologie médicale	3
Total Spécialistes	87
Total Général Mantes-la-Jolie	134

Densité pour 10 000 habitants :

	Mantes-la-Jolie	Yvelines	Ile-de-France
Généralistes	10,7	9,6	9,7
Spécialistes	19,9	9,5	10,9
Total	30,6	19,1	20,6

Médecins à exercice particulier (MEP)	
Acupuncture	2
Allergologie	1
Angéiologie	2
Electro-radiologie	1
Gynécologie	1
Médecine physique	1
Phlébologie	1
Total MEP	9

³ Source : URCAM Ile-de-France

⁴ Un médecin à exercice particulier (MEP) est un médecin généraliste qui possède une compétence particulière (acupuncture, homéopathie...).

- **Répartition hommes / femmes par classe d'âge**

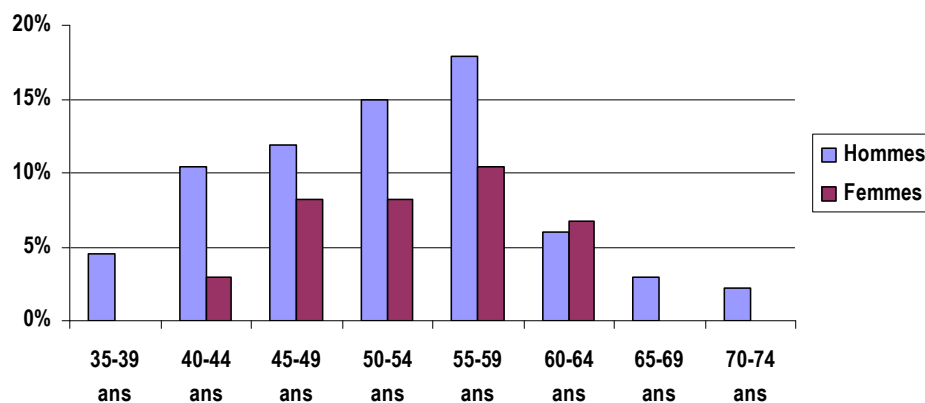
L'âge moyen des médecins en exercice est 51,7 ans (52,9 ans pour les médecins généralistes et 51,1 ans pour les médecins spécialistes).

62% ont plus de 50 ans et 46% ont plus de 55 ans.

Par ailleurs, 71% sont des hommes.

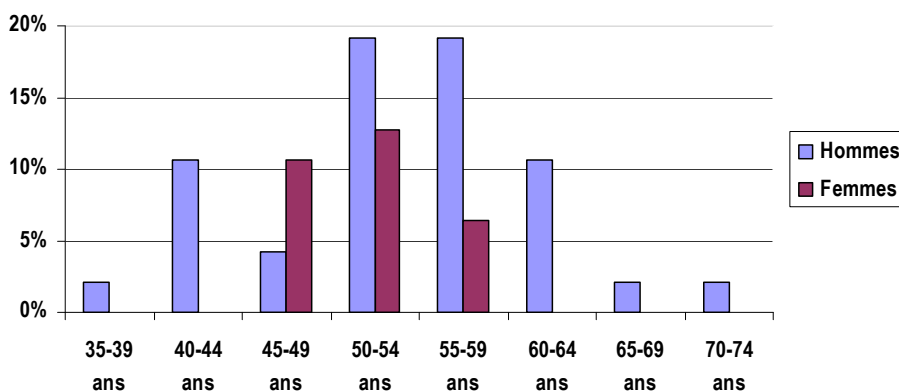
Médecins toutes spécialités confondues (effectif par tranche d'âge)

	Hommes	Femmes	Total
35-39 ans	6	0	6
40-44 ans	14	4	18
45-49 ans	16	11	27
50-54 ans	20	11	21
55-59 ans	24	14	38
60-64 ans	8	9	17
65-69 ans	4	0	4
70 ans et +	3	0	3
Total	95	49	134



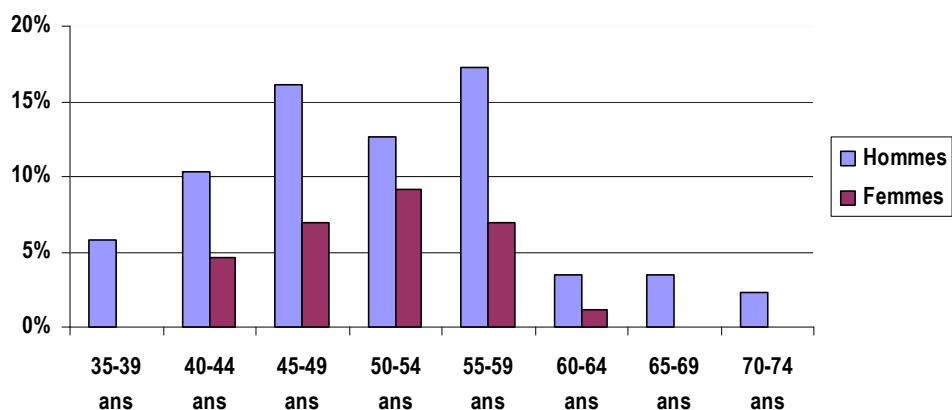
Généralistes (effectifs par tranches d'âge)

	Hommes	Femmes	Total
35-39 ans	1	0	1
40-44 ans	5	0	5
45-49 ans	2	5	7
50-54 ans	9	6	15
55-59 ans	9	3	12
60-64 ans	5	0	5
65-69 ans	1	0	1
70 ans et +	1	0	1
Total	33	14	47



Spécialistes (effectifs par tranches d'âge)

	Hommes	Femmes	Total
35-39 ans	5	0	5
40-44 ans	9	4	13
45-49 ans	14	6	20
50-54 ans	11	8	19
55-59 ans	15	6	21
60-64 ans	3	1	4
65-69 ans	3	0	3
70 ans et +	2	0	2
Total	62	25	87



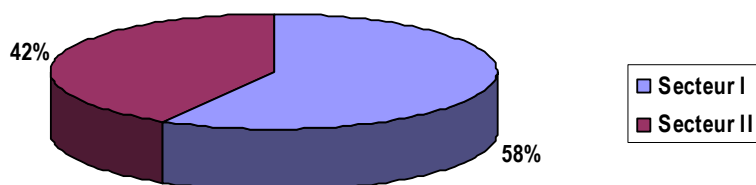
Age moyen des spécialistes par spécialité*

Spécialités	Age moyen
Anesthésiologie –Réanimation chirurgicale	53,5
Pathologie cardio-vasculaires	55,2
Chirurgie générale et vasculaire	54
Dermatologie-Vénérologie	50,8
Chirurgie orthopédique et traumatologique	44,5
ORL / Endocrinologie	48,3
Rhumatologie	54,3
Psychiatrie	53,5
Médecin biologiste / Médecine interne	57
Neuropsychiatre	70
Neurologie	46,5
Gynécologie Médicale	55,3
Gynécologie Obstétrique	51,2
Radiodiagnostic et imagerie médicale	48,5
Ophthalmologie	48,8
Pédiatre	51,3
Gastro-entérologie	57
Néphrologie	43
Chirurgie générale	47,6
Stomatologie	55

* les données étant anonymes, certaines spécialités sont regroupées

Conventionnement

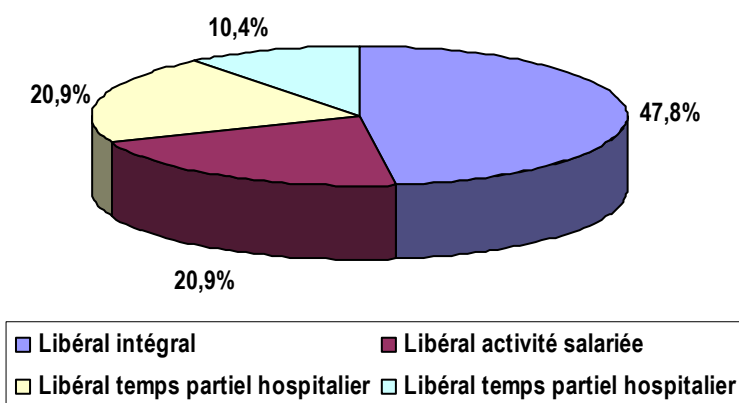
56% des médecins exercent en secteur I.



Conventionnement	Secteur	Effectifs
PRATICIEN CONVENTIONNE SANS DÉPASSEMENT PERMANENT	I	76
Généralistes		35
Spécialistes		41
PRATICIEN CONVENTIONNE AVEC DÉPASSEMENT PERMANENT	I	2
Généralistes		0
Spécialistes		2
PRATICIEN CONVENTIONNE AVEC HONORAIRES LIBRES	II	56
Généralistes		12
Spécialistes		44

- Nature de l'exercice

48% des médecins ont un mode d'exercice libéral intégral.



Nombre de médecins selon la catégorie et la nature d'exercice

Exercice	Généralistes	Spécialistes	Total
Libéral intégral	34	30	64
Libéral activité salariée	7	21	28
Libéral temps partiel hospitalier	6	22	28
Libéral temps plein hospitalier	0	14	14
Total	47	87	134

- *Activité libérale exclusive : exercice libéral intégral.*
- *Activité libérale et salariée : exercice libéral à temps partiel avec activité salariée autre qu'hospitalière.*
- *Activité libérale et hospitalière : exercice libéral à temps partiel avec temps partiel hospitalier.*
- *Activité hospitalière temps plein : exercice hospitalier à temps plein avec activité, consultations ou lits privés, pour des malades s'adressant directement au professionnel de santé.*

- **Date de 1^{ère} installation dans le département**

Date 1 ^{ère} installation dans le département	Généralistes	Spécialistes	Total
1960-1969	2	1	3
1970-1979	16	15	31
1980-1989	18	28	46
1990-1999	4	23	27
Depuis 2000	7	20	27
Total	47	87	134

- **Date de 1^{ère} installation en libéral**

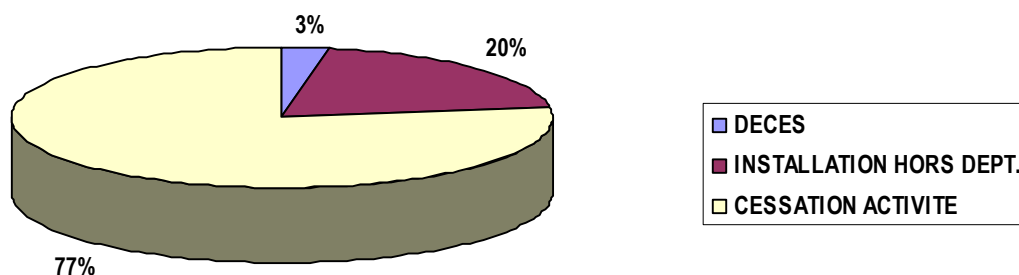
Date 1 ^{ère} installation en libéral	Généralistes	Spécialistes	Total
1960-1969	2	1	3
1970-1979	16	17	33
1980-1989	18	33	51
1990-1999	5	23	28
Depuis 2000	6	13	19
Total	47	87	134

- **Départs de médecins**

Depuis 2000, 35 médecins sont partis dont 15 ces deux dernières années.
L'âge moyen de départ est de 56 ans.

Motifs de départs :

Motif fin d'exercice	Généralistes	Spécialistes	Total
Décès	1	0	1
Installation hors département	2	5	7
Cessation d'activité	11	16	27
TOTAL	14	21	35



- **Nouveaux installés**

Depuis 2000, 27 médecins se sont installés (7 généralistes et 20 spécialistes).
L'âge moyen de ces nouveaux médecins est de 47 ans.

Parmi eux, 9 exercent au Centre Médico-Chirurgical, 4 au Centre Hospitalier et 3 au sein de la Polyclinique.

- **Activité des médecins libéraux au 31 décembre 2004**

Médecins (1)	HONORAIRES MOYENS (euros)	
	MANTES-LA-JOLIE	ILE-DE-FRANCE
Généralistes	116 832	114 704
Spécialistes	249 234	196 502
Total libéraux	204 491	159 652

Source : SNIR 2004 - Régime Général

(1) : Effectifs des actifs à part entière, c'est-à-dire les professionnels de santé :

- actifs au 31 déc. de l'année considérée et ayant perçu au moins 1€ d'honoraires pendant l'année considérée,
- conventionnés, titulaires du droit permanent au dépassement, honoraires libres (exclus les non conventionnés),
- ayant un exercice libéral intégral, à temps partiel, avec temps partiel hospitalier (exclus les médecins hospitaliers plein temps),
- qui ne se sont pas installés au cours de l'année considérée,
- âgés de moins de 65 ans.

Il s'agit des données d'activité concernant l'ensemble des prestations réalisées dans le secteur libéral (actes, prescriptions) soumises à remboursement auprès des organismes d'Assurance Maladie.

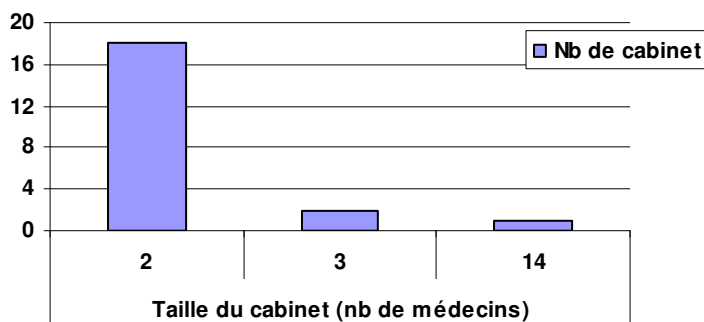
Seule l'activité des professionnels APE est prise en compte, elle inclut l'activité réalisée au cabinet du professionnel, au domicile du malade ou dans un établissement de soins dès lors qu'elle est identifiée par le numéro du professionnel exécutant ou prescripteur, celui-ci pouvant par ailleurs employer des auxiliaires salariés. L'activité des remplaçants est enregistrée sous l'identifiant du remplacé.

- **Regroupements**

Sur les 147 médecins en exercice à Mantes-la-Jolie, 56 exercent en groupe, soit 38% du total des médecins actuellement en exercice.

75% d'entre eux exercent dans un groupe comportant au plus 3 médecins.

La taille moyenne du groupe est de 2,6.



Composition des 21 groupes :
 18 groupes de 2 médecins
 2 groupes de 3 médecins
 1 groupe de 14 médecins

Caractéristiques des groupes :

10 groupes composés exclusivement de médecins généralistes et/ou MEP :

- 9 groupes de 2 médecins généralistes :
 - o 7 groupes sont composés de 2 médecins généralistes
 - o 1 groupe est composé d'1 médecin généraliste et d'1 MEP (Phlébologue)
 - o 1 groupe est composé d'1 médecin généraliste et d'1 MEP (Gynécologue)
- 1 groupe composé de 3 médecins généralistes

9 groupes composés exclusivement de médecins spécialistes :

- 8 groupes de 2 spécialistes
- 1 groupe de 3 spécialistes : 3 cardiologues

2 groupes composés de médecins généralistes et/ou MEP et de spécialistes :

- 1 groupe de 2 médecins : 1 MEP (Angéiologue) et 1 spécialiste
- 1 groupe de 14 médecins : 3 médecins généralistes MEP (1 Allergologue, 1 Angéiologue et 1Électro-radiologue) et 11 médecins spécialistes (1 cardiologue, 2 dermatologues, 1 gynécologue obstétricien, 1 gastro-entérologue, 2 ORL, 2 ophtalmologistes, 1 rhumatologue et 1 endocrinologue), exerçant aussi avec 1 chirurgien-dentiste.

1.3.2.2 LES PROFESSIONS PARAMEDICALES

1.3.2.2.1 LES INFIRMIERS

- **Infirmiers en activité : 15**

Densité pour 10 000 habitants :

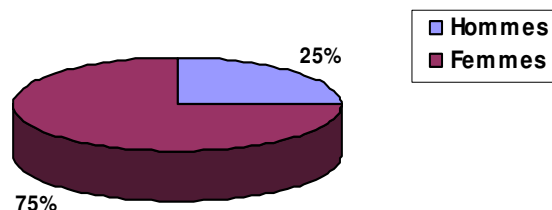
- Mantes-la-Jolie : 3,4
- Yvelines : 5,2
- Ile-de-France : 5,9

- **Répartition hommes / femmes par classe d'âge**

4 sont des hommes (soit 25% du total des infirmiers en activité), âgés en moyenne de 50,5ans.

11 sont des femmes (soit 75% du total des infirmiers en activité), âgées en moyenne de 48,9 ans.

L'âge moyen des infirmiers en activité est de 49,7 ans.



- **Conventionnement**

Les 15 infirmiers sont conventionnés secteur I.

- **Nature de l'exercice**

Tous les infirmiers ont une activité libérale intégrale.

- **Date de 1^{ère} installation dans le département**

Date 1 ^{ère} installation dans le département	Effectif
1970-1979	3
1980-1989	4
1990-1999	5
Depuis 2000	3
Total	15

56% des infirmiers actuellement en exercice se sont installés pour la première fois dans les Yvelines ces 15 dernières années.

- **Date de 1^{ère} installation en libéral**

Date 1 ^{ère} installation en libéral	Effectif
1970-1979	3
1980-1989	4
1990-1999	6
Depuis 2000	2
Total	15

- **Départs d'infirmiers**

Depuis 2000 : 8 départs d'infirmiers.

Motifs : 3 installations hors du département, 4 cessations d'activité et 1 départ pour raison de santé.

Age moyen de départ : 50 ans.

- **Nouveaux installés**

Depuis 2000, 3 infirmiers se sont installés: 2 femmes et 1 homme.
L'âge moyen des nouveaux installés est de 41 ans.

1.3.2.2.2 LES MASSEURS KINESITHERAPEUTES

- **Masseurs kinésithérapeutes en activité : 24**

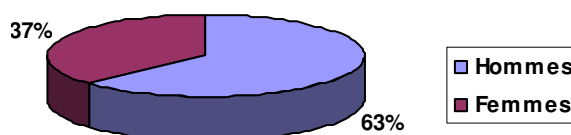
Densité pour 10 000 habitants :

- Mantes-la-Jolie: 5,4
- Yvelines : 7,9
- Ile-de-France: 8,6

- **Répartition hommes / femmes et âge**

63% des masseurs-kinésithérapeutes en activité sont des hommes. Il y a 15 hommes et 9 femmes.

Moyenne d'âge : 44,2 ans.



- **Conventionnement**

Les 24 masseurs-kinésithérapeutes sont conventionnés secteur I.

- **Nature de l'exercice**

23 masseurs-kinésithérapeutes ont une activité libérale intégrale, le vingt-quatrième a une activité libérale salariée.

- **Date de 1^{ère} installation dans le département**

Date 1 ^{ère} installation dans le département	Effectif
1960-1969	1
1970-1979	6
1980-1989	4
1990-1999	8
Depuis 2000	5
Total	24

Plus de 54% des masseurs-kinésithérapeutes actuellement en exercice se sont installés pour la première fois dans les Yvelines ces 15 dernières années

- **Date de 1^{ère} installation en libéral**

Date 1 ^{ère} installation en libéral	Effectif
1960-1969	1
1970-1979	7
1980-1989	5
1990-1999	9
Depuis 2000	2
Total	24

- **Départs**

Depuis 2000, 17 masseurs-kinésithérapeutes sont partis.
Motif : 4 pour installation hors du département et 13 pour cessation d'activité.
Age moyen de départ : 50 ans.

- **Nouveaux installés**

Depuis 2000, 5 masseurs-kinésithérapeutes se sont installés. Il s'agit de 3 hommes et 2 femmes (âge moyen : 35,5 ans).

1.3.2.2.3 LES PEDICURES-PODOLOGUES

- **Pédicures-podologues en activité : 7**

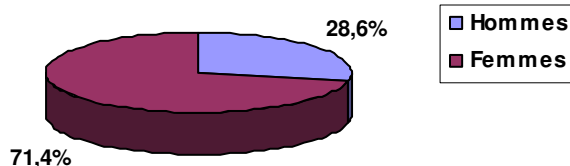
Densité pour 10 000 habitants :

- Mantes-la-Jolie : 1,6
- Yvelines : 2,1
- Ile-de-France : 2,3

- **Répartition hommes / femmes par classe d'âge**

5 sont des femmes (soit environ 71,5% des pédicures en activité) et 2 des hommes (soit 28,5% des pédicures en activité).

L'âge moyen des pédicures en activité est 36 ans.



- **Conventionnement**

Les 16 pédicures sont conventionnés secteur I.

- **Nature de l'exercice**

Ils ont tous une activité libérale intégrale.

- **Date de 1^{ère} installation dans le département**

Date 1 ^{ère} installation dans le département	Effectif
1970-1979	2
1980-1989	3
1990-1999	1
Depuis 2000	1
Total	7

- **Date de 1^{ère} installation en libéral**

Date 1 ^{ère} installation en libéral	Effectif
1970-1979	4
1980-1989	1
1990-1999	1
Depuis 2000	1
Total	7

- **Départs**

Depuis 2000, 2 pédicures ont cessés leur activité.

Age moyen de départ : 58 ans.

Motif de départ : cessation d'activité.

- **Nouveaux installés**

Depuis 2000, 1 jeune pédicure s'est installé.

1.3.2.2.4 LES ORTHOPHONISTES

- **Orthophonistes en activité : 8**

Densité pour 10 000 habitants :

- Mantes-la-Jolie : 1,8
- Yvelines : 2,8
- Ile-de-France: 2,7

Remarque : un orthophoniste exerce en cabinet secondaire.

- **Répartition hommes / femmes par classe d'âge**

Les 8 orthophonistes en activité sont des femmes.

Age moyen : 53 ans.

- **Conventionnement**

Les 8 orthophonistes en activité sont conventionnés secteur I.

- **Nature de l'exercice**

Les 8 orthophonistes en activité ont tous une activité libérale intégrale.

- **Date de 1^{ère} installation dans le département**

Date 1 ^{ère} installation dans le département	Effectif
1970-1979	4
1980-1989	0
1990-1999	3
Depuis 2000	1
Total	8

- **Date de 1^{ère} installation en libéral**

Date 1 ^{ère} installation en libéral	Effectif
1970-1979	4
1980-1989	1
1990-1999	2
Depuis 2000	1
Total	8

- **Départs**

Depuis 2000, 1 orthophoniste a cessé son activité.
Motifs de départs: installation hors du département.

- **Nouveaux installés**

Depuis 2000, 1 orthophoniste s'est installé.

1.3.2.2.5 LES ORTHOPTISTES

- **Orthoptiste en activité : 1**

Densité pour 10 000 habitants :

- Mantes-la-Jolie : 0,2
- Yvelines : 0,5
- Ile-de-France: 0,5

Un orthoptiste en activité. C'est une jeune femme, conventionnée secteur 1, qui a une activité libérale intégrale. Elle s'est installée pour la première fois dans le département et en libéral en 1998.

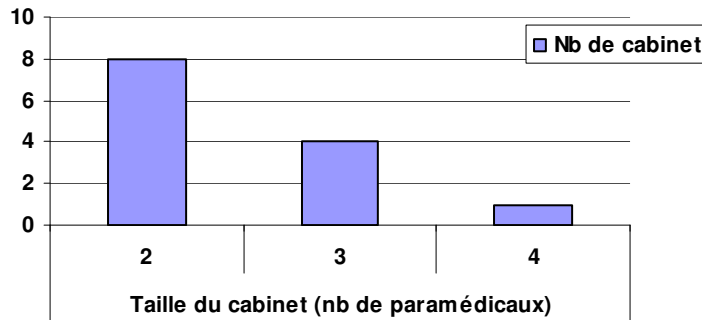
Aucun départ ni aucune installation depuis 2000.

1.3.2.2.6 LES REGROUPEMENTS PARAMEDICAUX

Sur les 54 professionnels paramédicaux en exercice à Mantes-la-Jolie, 32 sont en groupe, soit 59% du total des professionnels paramédicaux actuellement en activité.

Tous exercent dans des groupes composés au plus de 4 professionnels paramédicaux.

La taille moyenne du groupe est de 2,4.



Composition des 12 groupes :

8 cabinets sont composés de 2 paramédicaux
4 cabinets sont composés de 3 paramédicaux
1 cabinet est composé de 4 paramédicaux

1.3.2.3 LES SAGES-FEMMES

Il n'y a pas de sage-femme installée en libéral à Mantes-la-Jolie.

1.3.2.4 LES CHIRURGIENS-DENTISTES

- **Chirurgiens-dentistes en activité : 22 (dont 1 spécialiste O.D.F)**

Densité pour 10 000 habitants :

- Mantes-la-Jolie : 5,0
- Les Yvelines : 6,9
- Ile-de-France : 7,7

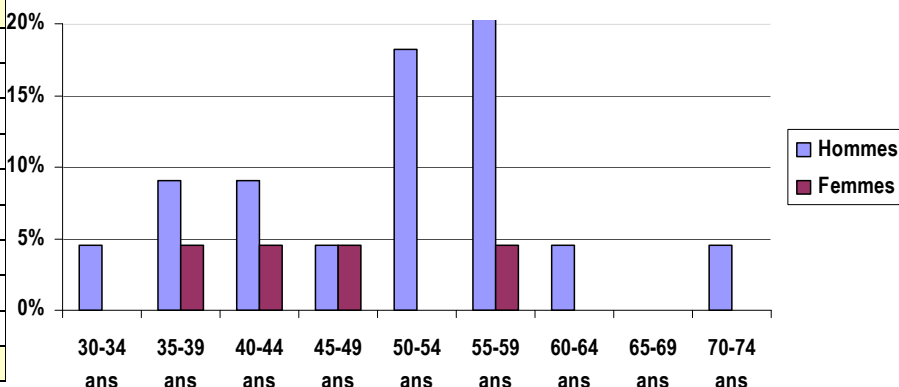
Répartition hommes / femmes par classe d'âge

82% des chirurgiens-dentistes en activité sont des hommes.

Age moyen : 49,6 ans.

Chirurgiens-dentistes (effectifs par tranches d'âge)

	Hommes	Femmes	Total
30-34 ans	1	0	1
35-39 ans	2	1	3
40-44 ans	2	1	3
45-49 ans	1	1	2
50-54 ans	4	0	4
55-59 ans	6	1	7
60-64 ans	1	0	1
65-69 ans	0	0	0
70 ans et plus	1	0	1
Total	18	4	22



- **Conventionnement**

Tous les chirurgiens-dentistes sont conventionnés secteur I.

- **Nature de l'exercice**

21 chirurgiens-dentistes ont une activité libérale intégrale, le 22^{ème} a une activité libérale salariée. .

- **Date de 1^{ère} installation dans le département**

Date 1 ^{ère} installation dans le département	Effectif
1970-1979	5
1980-1989	7
1990-1999	8
Depuis 2000	2
Total	22

- **Date de 1^{ère} installation en libéral**

Date 1 ^{ère} installation en libéral	Effectif
1970-1979	8
1980-1989	7
1990-1999	6
Depuis 2000	1
Total	22

- **Départs**

Depuis 2000 : 15 départs de chirurgiens-dentistes.

Age moyen de départ : 45,5 ans.

Motif fin d'exercice	Total
Installation hors du département	5
Cessations d'activité	10
Total	15

- **Nouveaux installés**

Depuis 2000, 2 chirurgiens-dentistes se sont installés: il s'agit de 2 hommes.

L'âge moyen des nouveaux installés est de 57,5ans.

- **Regroupements**

7 chirurgiens-dentistes exercent en groupe, soit 33% du total des chirurgiens-dentistes actuellement en activité.

Caractéristiques des groupes :

- 3 groupes de 2 chirurgiens-dentistes
- 1 groupe de 3 chirurgiens-dentistes

1.3.2.5 LES REGROUPEMENTS INTERPROFESSIONNELS

17 professionnels de santé Mantais exercent en groupe interprofessionnel (c'est-à-dire comportant des médecins et/ou des paramédicaux et/ou des chirurgiens-dentistes).

Caractéristiques des groupes :

- 1 groupe de 2 professionnels de santé : 1 médecin généraliste et 1 infirmier
- 1 groupe de 15 professionnels de santé : 1 chirurgien-dentiste, 3 médecins généralistes MEP (1 Allergologue, 1 Angéiologue et 1 électro-radiologue) et 11 médecins spécialistes (1 cardiologue, 2 dermatologues, 1 gynécologue obstétricien, 1 gastro-entérologue, 2 ORL, 2 ophtalmologistes, 1 rhumatologue et 1 endocrinologue)

1.3.2.6 LES OFFICINES

- Officines : 14

Nombre d'officines pour 10 000 habitants :

- Mantes-la-Jolie : 3,2
- Yvelines : 3,5
- Ile-de-France: 3,9

1.3.2.7 LES LABORATOIRES D'ANALYSES MEDICALES

- Nombre de laboratoires d'analyses médicales : 4

1.3.3 LES CENTRES DE SANTE⁵

Le centre de santé dentaire de la F.M.P de Mantes-la-Jolie :

- Statut : Mutualiste
- Activités : soins dentaires (4 fauteuils).
- Professionnels de santé au 31 décembre 2003 :
 - 8 chirurgiens dentistes à temps plein
 - Nombre d'heures total par semaine : 44,50
 - Nombre de passages : 25 908
- Autre : fermé les samedis, dimanches et jours fériés.

1.3.4 LES RESEAUX DE SANTE⁶

Deux réseaux de soins interviennent sur Mantes-la-Jolie :

1. Le réseau Cancer Yvelines Nord (RCYN) :

Ce réseau a été créé à l'initiative des centres hospitaliers de Mantes-la-Jolie, Meulan Les Mureaux, Poissy-Saint-Germain-en-Laye.

Il est financé par le fonds d'aide à la qualité des soins de ville (FAQSV).

Objectifs : prise en charge globale du patient.

Actions menées : mise en place d'une filière de soins pour une prise en charge optimale, conseils et orientation vers des programmes de dépistage et de prévention.

2. Le réseau Maternité des Yvelines

Il s'agit d'un réseau financé par la Dotation Régionale de Développement des Réseaux de santé (DRDR) et qui intervient dans l'ensemble des établissements publics et privés des Yvelines ayant une activité Obstétrique ainsi que sur le Centre Hospitalier de Dreux.

Objectifs : améliorer la prise en charge des grossesses en fonction de leur niveau de risque, prise en charge médico-psycho-sociale de la grossesse et de la naissance.

Actions menées : information, protocole commun et organisation commune de prise en charge des grossesses.

⁵ Source : DRASSIF

⁶ Source : URCAM Ile de France

1.3.5 LA PERMANENCE DES SOINS

Un projet de MMG à Mantes-la-Jolie

Un projet de Maison médicale de garde sur Mantes-la-Jolie (située boulevard Clémenceau) a été déposé auprès du Bureau du FAQSV.

Elle fonctionnera tous les jours de 20h à 24h ainsi que les dimanches et jours fériés de 9h à 13h et de 15h à 19h. Elle sera régulée par le 15.