



# **SAINT-GERMAIN-EN-LAYE**

**Les soins en libéral  
Etat des lieux et perspectives**

**Juin 2006**

# SOMMAIRE

<b>1. SAINT-GERMAIN-EN-LAYE</b>	<b>3</b>
<b>1.1 POPULATION : CONTEXTE SOCIODEMOGRAPHIQUE</b>	<b>4</b>
1.1.1 DENSITE ET EVOLUTION DEMOGRAPHIQUE	4
1.1.2 STRUCTURE DE LA POPULATION	5
1.1.3 CARACTERISTIQUES SOCIO-ECONOMIQUES	6
<b>1.2 POPULATION : ETAT DE SANTE</b>	<b>8</b>
1.2.1 TAUX DE MORTALITE	8
1.2.2 CONSOMMATION DE SOINS	8
<b>1.3 OFFRE SANITAIRE</b>	<b>9</b>
1.3.1 L'OFFRE DE SOINS HOSPITALIERE	9
1.3.1.2 REPARTITION DES SEJOURS MCO : ZONE DE SAINT-GERMAIN-EN-LAYE	11
1.3.2.1 LES MEDECINS	12
1.3.2.2 LES PROFESSIONS PARAMEDICALES	20
1.3.2.3 LES SAGES-FEMMES	25
1.3.2.4. LES CHIRURGIENS-DENTISTES	26
1.3.2.5 LES REGROUPEMENTS INTERPROFESSIONNELS	28
1.3.2.7 LES LABORATOIRES D'ANALYSES MEDICALES	28
1.3.3 LES CENTRES DE SANTE	29
1.3.4 LES RESEAUX DE SANTE	29
1.3.5 LA PERMANENCE DES SOINS	29

# 1. SAINT-GERMAIN-EN-LAYE

Département : Yvelines (sous-préfecture)

Arrondissement : Saint-Germain-en-Laye (chef-lieu)

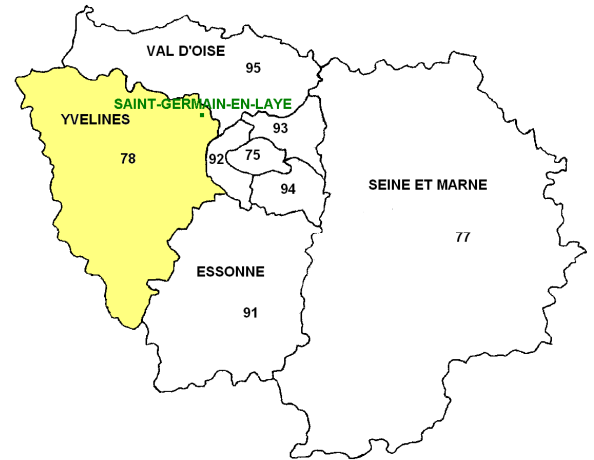
Canton : chef-lieu de 2 cantons

Intercommunalité : aucune

Superficie : 4 827 hectares (dont 3 526 hectares de forêt domaniale)

Population :

- 41 400 Saint-Germainois (Insee estimations 01/07/ 2004)
- 26% de moins de 20 ans
- 17% de plus de 60 ans



Vue aérienne de Saint-Germain-en-Laye



Source : IAURIF

## 1.1 POPULATION : CONTEXTE SOCIODEMOGRAPHIQUE

Précision méthodologique : pour certains éléments, seules les données issues du recensement de la population de 1999 sont disponibles à ce jour.

### 1.1.1 DENSITE ET EVOLUTION DEMOGRAPHIQUE

#### Plus de 41 000 habitants au 1<sup>er</sup> juillet 2004

La commune de Saint-Germain-en-Laye compte 41 100 habitants (estimations Insee) répartis sur 4 827 hectares.

Sa densité de population, estimée à 851 habitants au km<sup>2</sup>, est supérieure à la moyenne départementale (600 habitants au km<sup>2</sup>). Cette densité est d'autant plus importante que la population est répartie sur seulement 27% du territoire.

EVOLUTION DE LA POPULATION						
	1968	1975	1982	1990	1999	01/07/04
Population sans double compte	38 308	37 509	38 499	39 926	38 423	41 400

Source : recensement de la population 1999, Estimations Insee 2005

TAUX DEMOGRAPHIQUES (MOYENNES ANNUELLES)						
	1962-1968	1968-1975	1975-1982	1982-1990	1990-1999	1999-07/2004
Taux d'évolution global	1,71%	- 0,30%	0,37%	0,46%	- 0,42%	+1,41%
- dû au solde naturel	0,89%	0,76%	0,69%	0,60%	0,51%	NC
- dû au solde migratoire	0,82%	-1,06%	- 0,32%	- 0,14%	- 0,94%	NC

Source : recensement de la population 1999-estimations 2005

#### Une faible croissance démographique

Entre 1968 et 1999, le nombre d'habitants a peu évolué. Dès la fin des années 1960, la commune est freinée dans sa croissance par un déficit migratoire important, qui, après une nette amélioration entre 1975 et 1990, s'aggrave de nouveau entre 1990 et 1999.

Depuis 1999, le nombre d'habitants a légèrement augmenté (+7,7%), passant ainsi au 1<sup>er</sup> Juillet 2004, selon les estimations de l'Insee, à 41 100.

#### Evolution du solde naturel depuis 1999

Année	Naissances	Décès	Solde naturel
1999	523	263	260
2000	568	279	189
2001	550	299	251
2002	599	274	325
2003	547	NC	-
2004	528	NC	-

Source INSEE : Etat Civil

#### Evolution du taux de natalité pour 1 000 personnes

Année	Saint-Germain-en-Laye	Yvelines	Ile-de-France
1999	13,6	14,3	15,2
2002	15,6	14,3	15,5
2003	14,2	14,5	15,4
2004	13,7	NC	NC

Source INSEE : Etat Civil

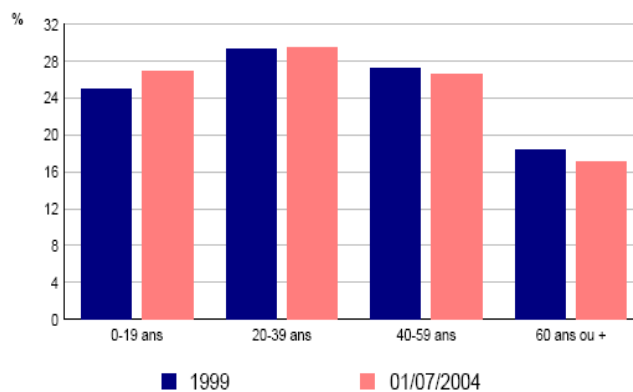
## 1.1.2 STRUCTURE DE LA POPULATION

### Des habitants un peu plus âgés que dans le reste du département

Au 1<sup>er</sup> Juillet 2004, 26% des habitants de Saint-Germain-en-Laye ont moins de 20 ans (la moyenne départementale est de 28%) et 29% ont entre 20 et 39 ans (tout comme la moyenne Yvelinoise).

Par ailleurs, 17% ont plus de 60 ans (contre 16% dans les Yvelines).

Répartition de la population des ménages selon l'âge



Source : Insee, Enquêtes annuelles de recensement 2004 et 2005  
RP99 - Exploitation principale

### Population des ménages<sup>1</sup> par sexe et classes d'âge

	Nombre	Part
0 à 19 ans	10 698	26%
20 à 39 ans	11 932	29%
40 à 59 ans	11 521	28%
60 ans ou plus	6 995	17%
<b>Total</b>	<b>41 146</b>	<b>100%</b>

	Effectifs	%
Hommes	19 339	47%
Femmes	21 807	53%
<b>Total</b>	<b>41 146</b>	<b>100%</b>

Source : Insee, estimations 2004-2005

Depuis 1999, la population des ménages a augmenté de 3 060 personnes, soit une progression de 8,3%.

### Une proportion d'étrangers légèrement inférieure à la moyenne Yvelinoise...

8% des saint-germanois sont de nationalité étrangère (moyenne départementale : 9%).

4,6% des étrangers sont européens et 3,6% d'entre eux ont une origine extérieure à l'Union Européenne (Maghrébins, Africains, Turcs).

	Nationalité		
	Français	Etrangers	Total
0 à 19 ans	16,5%	1,3%	17,9%
20 à 39 ans	12,2%	0,8%	12,9%
40 à 59 ans	20,8%	2,1%	22,9%
60 à 74 ans	24,0%	3,0%	27,0%
75 ans ou plus	18,3%	1,0%	19,3%
<b>Total</b>	<b>91,8%</b>	<b>8,2%</b>	<b>100%</b>

Source : recensement de la population 1999

<sup>1</sup> Un ménage, au sens statistique, est défini comme l'ensemble des occupants d'une résidence principale, qu'ils aient ou non des liens de parenté. Un ménage peut ne comprendre qu'une seule personne.

### 1.1.3 CARACTERISTIQUES SOCIO-ECONOMIQUES

#### Type et composition des ménages par âge de la personne de référence

Type de ménages	15-24 ans	25-39 ans	40-59 ans	60 ans et plus	Total
Ménages d'une personne	2,3%	9,4%	7,7%	14,2%	33,5%
Autres ménages sans famille	0,1%	0,6%	0,6%	0,7%	1,9%
Familles monoparentales	0,1%	1,5%	5,4%	1,3%	8,3%
Couples	0,5%	17,4%	24,0%	14,2%	56,3%
<b>Total</b>	<b>2,9%</b>	<b>28,9%</b>	<b>38,7%</b>	<b>30,4%</b>	<b>100,00%</b>

#### Caractéristiques des familles selon le nombre et l'âge des enfants<sup>2</sup>

Type de famille	0 enfant	1 enfant	2 enfants	3 enfants	4 enfants	Total
Monoparentale	2,4%	6,3%	3,7%	0,6%	0,2%	13,2%
Couple	41,8%	16,7%	18,7%	7,0%	2,7%	86,9%
<b>Total</b>	<b>44,2%</b>	<b>23,0%</b>	<b>22,4%</b>	<b>7,6%</b>	<b>2,9%</b>	<b>100,0%</b>

Source : recensement de la population 1999

Saint-Germain-en-Laye comporte plus de ménages d'une personne que la moyenne départementale (33,5% contre 25,1% dans les Yvelines).

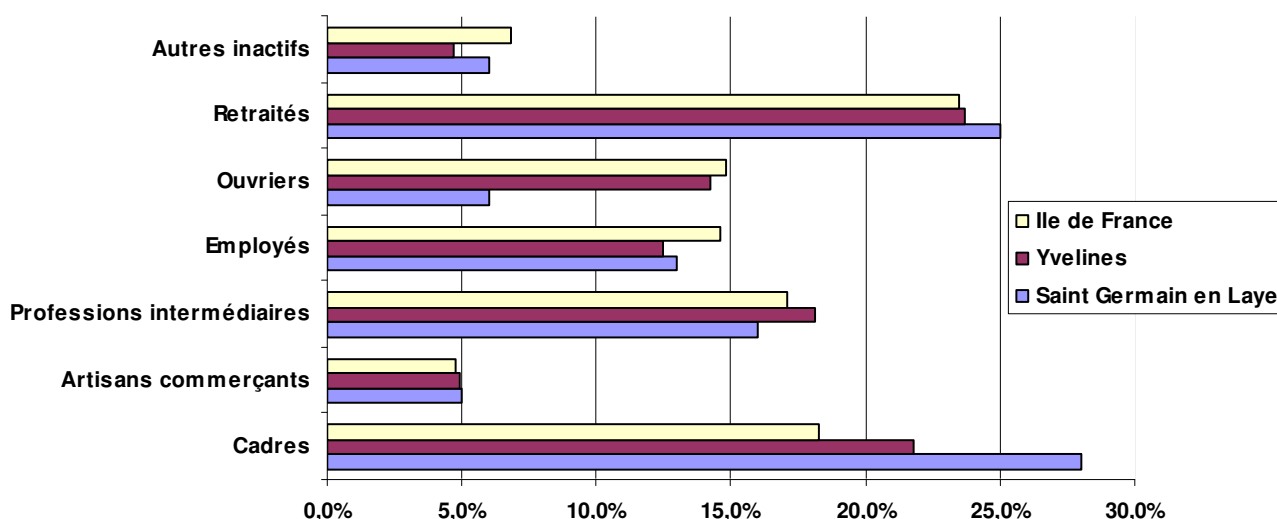
Par ailleurs, la part des familles monoparentales est légèrement plus importante (8,3% contre 8,2% dans les Yvelines).

55,8% des familles ont au moins un enfant (contre 60% dans les Yvelines) et 10,5% ont trois enfants ou plus (12,7% dans les Yvelines).

#### Une forte proportion de cadres

Saint-Germain-en-Laye compte environ 36% de cadres et professions intellectuelles supérieures en 1999 (la moyenne des Yvelines est de 21,8%).

La part d'ouvriers est faible (8%), en dessous de la moyenne départementale (14,2%).



Source : Insee, recensement de la population 1999

<sup>2</sup> Enfants de moins de 25 ans présents dans la famille.

Les familles monoparentales sans enfant de moins de 25 ans hébergent, par définition, au moins un enfant de 25 ans ou plus



## Un revenu fiscal moyen élevé

En 2004, les Saint-Germainois ont déclaré un revenu fiscal moyen de 26 740 euros, soit supérieur de 11% au revenu fiscal moyen Yvelinois et de 26% à la moyenne régionale.

	2004					
	Ile-de-France		Yvelines		St Germain en Laye	
<b>Foyers fiscaux</b>	6 519 692	100%	712 334	100%	21 481	100%
imposables	4 093 186	63%	493 712	69%	15 897	74%
non imposables	2 426 506	37%	218 622	31%	5 584	26%

Enfin, la population couverte par au moins une prestation CAF (38,6%) est inférieure aux moyennes Yvelinoise (43,5%) et régionale (44,7%).

	2004		
	Ile-de-France	Yvelines	St Germain en Laye
<b>Revenu fiscal moyen (en euros)</b>	21 225	24 714	30 764
foyers fiscaux imposables	29 892	32 317	38 908
foyers fiscaux non imposables	6607	7 544	7 579

Source : DGI, impôt sur le revenu 2004

## Allocataires CAF et du RMI au 1<sup>er</sup> janvier 2004

	Allocataire CAF	Population couverte	Nombre d'allocataires RMI	Population couverte
<b>Saint-Germain-en-Laye</b>	4 973	14 867	319	430
<b>Yvelines</b>	185 700	609 788	10 470	18 776
<b>Ile-de-France</b>	1 760 641	5 044 061	190 894	342 383

Source CAF, Yvelines

## Peu de chômeurs

Population active en 1999			
	Ensemble	Ayant un emploi	Chômeurs
<b>Ensemble</b>	<b>18 194</b>	<b>92,2%</b>	<b>7,4%</b>
de 15 à 24 ans	1 182	82,6%	12,4%
de 25 à 49 ans	12 624	92,8%	7,1%
de 50 ans ou plus	4 388	93,1%	6,9%
Hommes	9 701	92,2%	7,1%
Femmes	8 493	92,2%	7,8%

Source : Insee, recensement de la population 1999

En 1999, sur les 18 194 Saint-germainois actifs 7,4% des sont au chômage (la moyenne départementale est de 7%). Les jeunes âgés de 15 à 24 ans sont les plus touchés (12,4%).

Par rapport à la moyenne départementale, le CDD est un peu plus fréquent (6,8% contre 6,1% pour les Yvelines).

Les titulaires de la fonction publique sont nettement plus nombreux (44% contre 36,9% dans les Yvelines).

	Formes d'emplois des salariés			
	Hommes		Femmes	
	Nombre	Part	Nombre	Part
<b>Ensemble</b>	<b>7 787</b>	<b>100,0%</b>	<b>7 272</b>	<b>100,0%</b>
CDD	5 530	71,0%	4 573	62,9%
CDI	436	5,6%	584	8,0%
Intérim	67	0,9%	68	0,9%
Emploi aidé	65	0,8%	77	1,1%
Apprentissage - stage	187	2,4%	175	2,4%
Titulaires fonction publique	1 502	19,3%	1 795	24,7%

Source : Insee, recensement de la population 1999

## **1.2 POPULATION : ETAT DE SANTE**

### **1.2.1 TAUX DE MORTALITE**

**Taux brut de mortalité pour 1 000 habitants**

<b>Année</b>	<b>St Germain en Laye</b>	<b>Yvelines</b>	<b>Ile-de-France</b>
2000	7,2	6,7	6,8
2001	7,8	6,0	6,6
2002	7,1	6,0	6,6

Source : Insee, Etat civil

Remarque : l'importance du taux de mortalité s'explique par la proportion plus importante de personnes âgées de plus de 60 ans.

### **1.2.2 CONSOMMATION DE SOINS**

**Année de référence : 2004**

<b>Age</b>	<b>Bénéficiaires (1)</b>	<b>Actes (2)</b>	<b>Consommation moyenne</b>
Moins de 15 ans	4 170	13 270	3,2
15-44 ans	8 385	29 013	3,5
45-59 ans	4 593	19 298	4,2
60-74 ans	3 201	16 361	5,1
75 ans et plus	2 309	17 137	7,4
<b>Total</b>	<b>22 658</b>	<b>95 079</b>	<b>4,2</b>

Source : URCAM Ile de France

(1) Nombre de bénéficiaires de C (consultations) et de V (visites) auprès d'un omnipraticien

(2) Nombre d'actes

Consommation moyenne St-Germain-en-Laye : 4,2

Consommation moyenne Région Ile-de-France : 4,6

Taux de consommations intra-zone : 72,3%

Moyenne régionale : 58,6%



## 1.3 OFFRE SANITAIRE

### 1.3.1 L'OFFRE DE SOINS HOSPITALIERE<sup>3</sup>

Saint-Germain-en-Laye dispose de 4 établissements de soins :

- Le Centre Hospitalier Intercommunal de Poissy-Saint-Germain (MCO, Soins de suite et Psychiatrie)
- Le Centre Hospitalier privé de Saint-Germain-en-Laye (MCO, Soins de suite)
- La clinique Louis XIV (Chirurgie et Gynécologie-Obstétrique)
- La Clinique Marie Thérèse (Médecine et Soins de suite)

**Le Centre Hospitalier Intercommunal (CHIC) de Poissy-Saint-Germain-en-Laye** est un établissement public de santé issu de la fusion en 1997 des hôpitaux de Poissy et de Saint-Germain-en-Laye. C'est aujourd'hui le premier établissement d'Ile-de-France.

Il compte, au 1<sup>er</sup> Avril 2005, 1083 lits et places autorisés :

- 746 lits et places autorisés en court séjour : 427 en Médecine dont 21 en hôpital de jour, 222 en Chirurgie dont 9 en chirurgie ambulatoire, et 97 en gynécologie-obstétrique,
- 28 lits et places autorisés en Soins de suite,
- 309 lits et places en psychiatrie : 260 en psychiatrie générale et 49 en psychiatrie infant-juvénile.

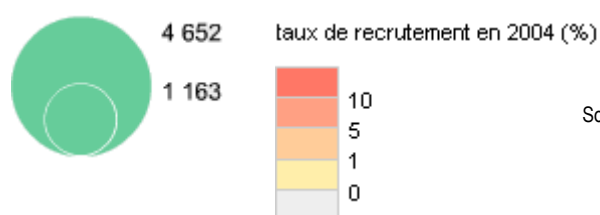
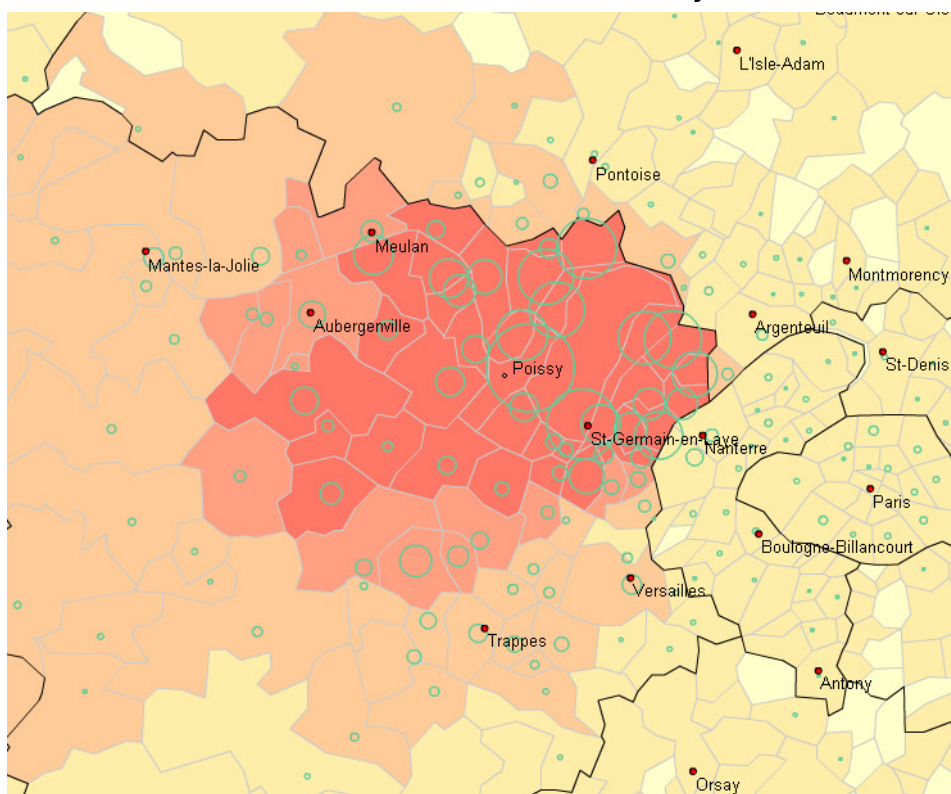
Il accueille par ailleurs plus de 700 élèves dans cinq écoles de formation aux métiers de la santé (écoles d'infirmier(e) s, d'aides-soignantes, d'infirmier(e) s anesthésistes, de manipulateurs en électroradiologie médicale et de sages-femmes).

Enfin, il est prévu l'ouverture fin 2006, sur le site de Saint-Germain-en-Laye, d'un centre spécialisé en cancérologie.

---

<sup>3</sup> Source : ARH Ile de France

## Aire de recrutement du CHIC de Saint-Germain-en-Laye



Source : PMSI-MCO 2004

En 2004, 40 300 séjours de court séjour (MCO) ont été effectués au Centre hospitalier intercommunal. L'aire géographique de recrutement concerne essentiellement toute la partie Nord du département, principalement le Nord-Ouest.

**Le Centre Hospitalier privé de Saint-Germain-en-Laye** est un établissement privé à but lucratif qui compte, au 1<sup>er</sup> Avril 2005, 85 lits et places de court séjour : 17 en Médecine (dont 2 en hôpital de jour), 47 en Chirurgie (dont 8 en chirurgie ambulatoire) et 21 en gynécologie-obstétrique. Le Centre Hospitalier compte aussi 28 lits et places autorisés en Soins de Suite.

**La clinique Louis XIV** est un établissement privé à but lucratif qui compte, au 1<sup>er</sup> Avril 2005, 68 lits et places en court séjour : 47 en chirurgie (dont 8 en chirurgie ambulatoire), et 21 en gynécologie-obstétrique.

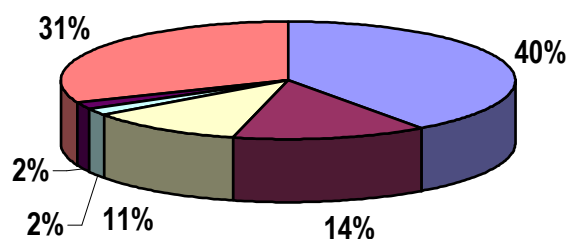
En 2004, l'établissement a enregistré 6 648 séjours. La plupart des patients proviennent de Saint-Germain-en-Laye et des communes alentours (Le Pecq, Le Vesinet, Chatou, Poissy...).

**La Clinique Marie Thérèse** est un établissement privé à but lucratif comptant, au 1<sup>er</sup> Avril 2005, 17 lits et places de Médecine court séjour et 28 lits et places de Soins de Suite.

En 2004, 391 séjours y ont été effectués, dont un quart par des Saint-Germainois.

### 1.3.1.2 REPARTITION DES SEJOURS MCO : ZONE DE SAINT-GERMAIN-EN-LAYE

Ventilation des séjours MCO dans les principaux établissements hospitaliers fréquentés par les patients résidant à Saint-germain-en-Laye :



Source : PMSI-MCO 2004

Séjours effectués par des patients résidant à Saint-Germain-en-Laye (2004) : 4 814

Taux de fuite (2004) : 44%

*L'indicateur « Taux de fuite » correspond au rapport entre le nombre de séjours de la zone géographique sélectionnée pris en charge en dehors de cette zone sur le nombre total de séjours issus de la zone sélectionnée (une zone géographique qui ne contient aucun établissement hospitalier présente un taux de fuite de 100 %).*

#### Total des séjours : destination par département

Département	% (séjours)
Paris	11,80%
Yvelines	78%
Hauts-de-Seine	6,50%
Seine-Saint-Denis	0,20%
Val-de-Marne	1,70%
Val-d'Oise	0,60%
Hors IDF	1,20%
Total	100%

## 1.3.2 L'OFFRE DE SOINS LIBERALE<sup>4</sup>

### 1.3.2.1 LES MEDECINS

#### Précision méthodologique :

Les effectifs totaux présentés pour chaque profession correspondent à l'ensemble des professionnels de santé inscrits dans les fichiers de l'Assurance Maladie au 30 Janvier 2006 diminués des professionnels en cessation d'activité.

Leurs remplaçants et/ou leurs salariés ne sont pas recensés, cependant leur activité est enregistrée sous l'identifiant du remplacé.

- **Médecins en activité : 153**

- Médecins généralistes : 50 (dont 15 médecins à exercice particulier<sup>5</sup>), soit 32,5% du total des médecins (hors MEP : 22,5% de médecins généralistes)
- Médecins spécialistes : 103, soit 67,5% du total des médecins.

#### **Densité pour 10 000 habitants :**

Médecins	St Germain en Laye	Yvelines	Ile-de-France
Généralistes	12,2	9,6	9,7
Spécialistes	25,1	9,5	10,9
<b>Total</b>	<b>37,3</b>	<b>19,1</b>	<b>20,6</b>

---

<sup>4</sup> Source : URCAM Ile de France

<sup>5</sup> Un médecin à exercice particulier (MEP) est un médecin généraliste qui possède une compétence particulière (acupuncture, homéopathie...).

Spécialités	Effectifs
<b>Généralistes</b>	
<b>Généralistes (dont MEP)</b>	<b>50</b>
<b>Spécialistes</b>	
Anesthésiologie – Réanimation chirurgicale	4
Pathologies Cardio-vasculaires	4
Chirurgie Générale	5
Dermatologie et vénéréologie	6
Radiodiagnostic et imagerie médicale	8
Gynécologie obstétrique	8
Gastro-entérologie et hépatologie	2
Médecine Interne	1
Oto-rhino-laryngologie	3
Pédiatrie	6
Rhumatologie	5
Ophthalmologie	7
Chirurgie urologique	1
Stomatologie	4
Neurologie	2
Psychiatrie Générale	15
Néphrologie	2
Anatomie-Cytologie-Pathologiques	5
Médecin biologiste	1
Chirurgie orthopédique	3
Endocrinologie et métabolismes	2
Chirurgie Maxillo-faciale	1
Chirurgie plastique reconstructrice et esthétique	3
Gynécologie médicale	3
Médecine nucléaire	2
<b>Total Spécialistes</b>	<b>103</b>
<b>Total Général Saint-Germain-en-Laye</b>	<b>153</b>

Remarque : 2 médecins spécialistes exercent en cabinet secondaire.

<b>Médecins à exercice particulier (MEP)</b>	
Acupuncture	3
Allergologie	2
Angéiologie	2
Electro-Radiologie	1
Endocrinologie	1
Homéopathie	2
Médecine physique	3
Phlébologie	1
<b>Total MEP</b>	<b>15</b>

- **Répartition hommes / femmes par classe d'âge**

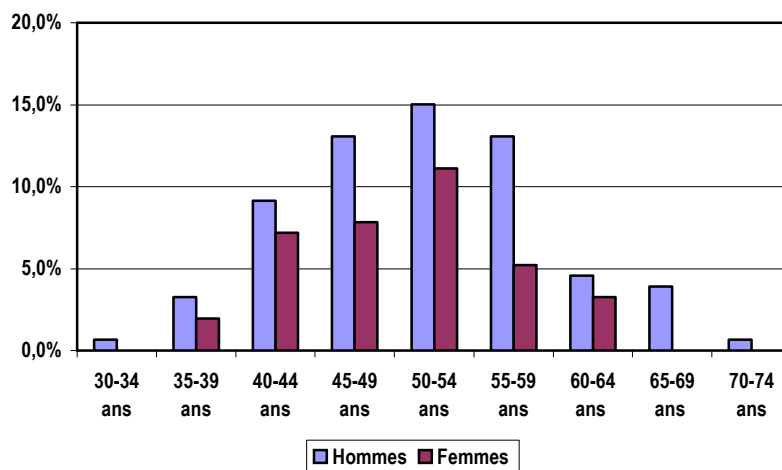
L'âge moyen des médecins en exercice est 51ans (49,6 ans pour les médecins généralistes et 51,6 ans pour les médecins spécialistes).

56,8% ont plus de 50 ans et 30,7% ont plus de 55 ans.

Par ailleurs, 63,4% sont des hommes.

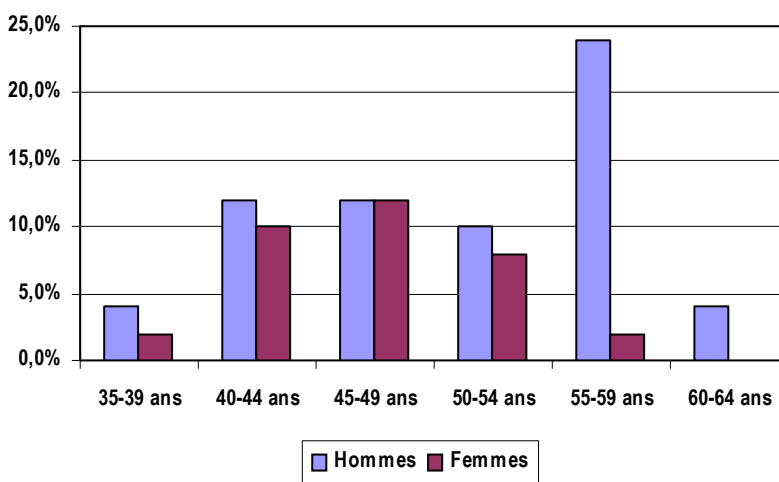
**Médecins toutes spécialités confondues (effectifs par tranche d'âge)**

	Hommes	Femmes	Total
30-34 ans	1	0	1
35-39 ans	5	3	8
40-44 ans	14	11	25
45-49 ans	20	12	32
50-54 ans	23	17	40
55-59 ans	20	8	28
60-64 ans	7	5	12
65-69 ans	6	0	6
70-74 ans	1	0	1
<b>Total</b>	<b>97</b>	<b>56</b>	<b>153</b>



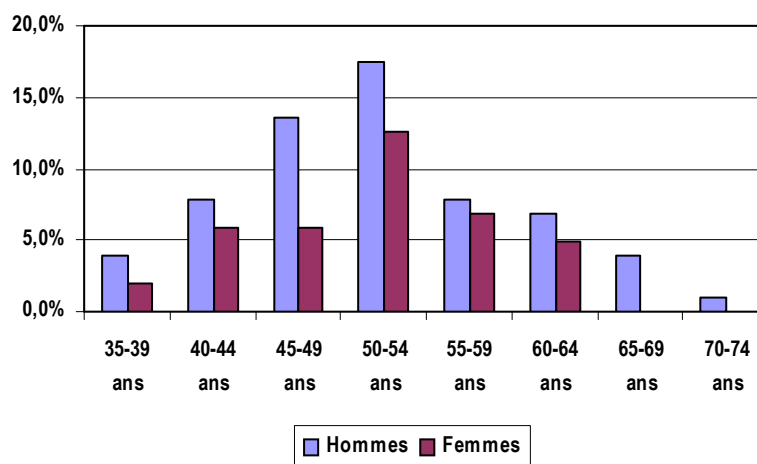
**Généralistes (effectifs par tranches d'âge)**

	Hommes	Femmes	Total
35-39 ans	2	1	3
40-44 ans	6	5	11
45-49 ans	6	6	12
50-54 ans	5	4	9
55-59 ans	12	1	13
60-64 ans	2	0	2
<b>Total</b>	<b>33</b>	<b>17</b>	<b>50</b>



## Spécialistes (effectifs par tranches d'âge)

	Hommes	Femmes	Total
35-39 ans	4	2	6
40-44 ans	8	6	14
45-49 ans	14	6	20
50-54 ans	18	13	31
55-59 ans	8	7	15
60-64 ans	7	5	12
65-69 ans	4	0	4
70-74 ans	1	0	1
<b>Total</b>	<b>64</b>	<b>39</b>	<b>103</b>



## Age moyen des spécialistes par spécialité\*

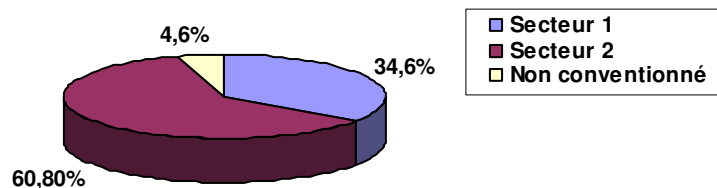
Spécialités	Age moyen
Chirurgie orthopédique, maxilo-faciale, plastique, urologique	44,5
ORL	47
Rhumatologie	48,2
Psychiatrie	49,4
Médecine nucléaire / Médecin biologiste	49,7
Anatomie-cytologie-pathologiques	50,3
Neurologie	50,5
Endocrinologie	51,5
Gynécologie	51,7
Radiologie	52,2
Ophtalmologie	52,6
Pédiatre	52,8
Gastro-entérologie / Médecin interne	53,5
Dermatologie	54
Néphrologie	55,5
Chirurgie générale	56,4
Stomatologie	57,8
Anesthésie	58
Cardiologie	58

\* les données étant anonymes, certaines spécialités sont regroupées



- Conventionnement

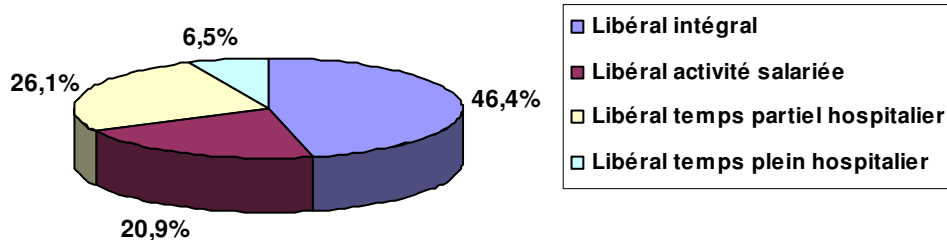
Plus de 60% des médecins exercent en secteur II dont 45% de médecins spécialistes.



Conventionnement	Secteur	Effectifs
<b>PRATICIEN NON CONVENTIONNE</b>		<b>7</b>
<b>PRATICIEN CONVENTIONNE SANS DÉPASSEMENT PERMANENT</b>	<b>I</b>	<b>51</b>
Généralistes		20
Spécialistes		31
<b>PRATICIEN CONVENTIONNE AVEC DÉPASSEMENT PERMANENT</b>	<b>I</b>	<b>2</b>
Généralistes		0
Spécialistes		2
<b>PRATICIEN CONVENTIONNE AVEC HONORAIRES LIBRES</b>	<b>II</b>	<b>93</b>
Généralistes		24
Spécialistes		69

- Nature de l'exercice

Plus de 46% des médecins exercent en libéral intégral.



Exercice	Généralistes	Spécialistes	Total
Libéral intégral	31	40	71
Libéral activité salariée	12	20	32
Libéral temps partiel hospitalier	6	34	40
Libéral temps plein hospitalier	1	9	10
<b>Total</b>	<b>50</b>	<b>103</b>	<b>153</b>

- *Activité libérale exclusive : exercice libéral intégral.*
- *Activité libérale et salariée : exercice libéral à temps partiel avec activité salariée autre qu'hospitalière.*
- *Activité libérale et hospitalière : exercice libéral à temps partiel avec temps partiel hospitalier.*
- *Activité hospitalière temps plein : exercice hospitalier à temps plein avec activité, consultations ou lits privés, pour des malades s'adressant directement au professionnel de santé.*

- **Date de 1<sup>ère</sup> installation dans le département**

Date 1 <sup>ère</sup> installation dans le département	Généralistes	Spécialistes	Total
1960-1969	0	3	3
1970-1979	14	14	28
1980-1989	19	41	60
1990-1999	12	27	39
Depuis 2000	5	18	23
<b>Total</b>	<b>50</b>	<b>103</b>	<b>153</b>

- **Date de 1<sup>ère</sup> installation en libéral**

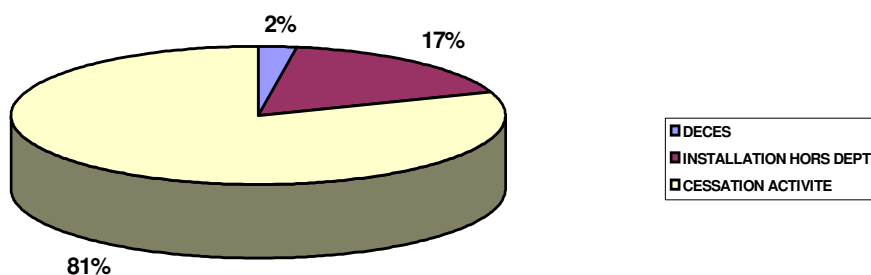
Date 1 <sup>ère</sup> installation en libéral	Généralistes	Spécialistes	Total
1960-1969	0	4	4
1970-1979	15	17	32
1980-1989	20	46	66
1990-1999	11	23	34
Depuis 2000	4	13	17
<b>Total</b>	<b>50</b>	<b>103</b>	<b>153</b>

- **Départs de médecins**

Depuis 2000, 41 médecins sont partis de la commune dont 12 depuis 2004.  
L'âge moyen de départ est environ de 52 ans.

Motifs de départs des 41 médecins partis depuis 2000 :

Motif fin d'exercice	Généralistes	Spécialistes	Total
Décès	0	1	1
Installation hors département	2	5	7
Cessation d'activité	16	17	33
<b>Total</b>	<b>18</b>	<b>23</b>	<b>41</b>



- **Nouveaux installés**

Depuis 2000, 23 médecins se sont installés (5 généralistes et 18 spécialistes).  
9 de ces médecins sont des femmes.  
L'âge moyen de ces nouveaux médecins est d'environ 43 ans.

- **Activité des médecins libéraux au 31 décembre 2004**

Médecins (1)	HONORAIRES MOYENS (euros)	
	SAINT-GERMAIN-EN-LAYE	ILE DE FRANCE
Généralistes	112566	114 704
Spécialistes	201226	196 502
<b>Total libéraux</b>	<b>175 277</b>	<b>159 652</b>

Source : SNIR 2004 - Régime Général

(1) : Effectifs des actifs à part entière, c'est-à-dire les professionnels de santé :

- actifs au 31 déc. de l'année considérée et ayant perçu au moins 1€ d'honoraires pendant l'année considérée,
- conventionnés, titulaires du droit permanent au dépassement, honoraires libres (exclus les non conventionnés),
- ayant un exercice libéral intégral, à temps partiel, avec temps partiel hospitalier (exclus les médecins hospitaliers plein temps),
- qui ne se sont pas installés au cours de l'année considérée,
- âgés de moins de 65 ans.

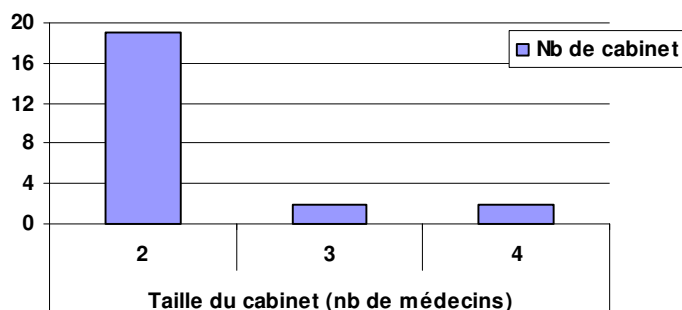
Il s'agit des données d'activité concernant l'ensemble des prestations réalisées dans le secteur libéral (actes, prescriptions) soumises à remboursement auprès des organismes d'Assurance Maladie.

Seule l'activité des professionnels APE est prise en compte, elle inclut l'activité réalisée au cabinet du professionnel, au domicile du malade ou dans un établissement de soins dès lors qu'elle est identifiée par le numéro du professionnel exécutant ou prescripteur, celui-ci pouvant par ailleurs employer des auxiliaires salariés. L'activité des remplaçants est enregistrée sous l'identifiant du remplacé.

- **Regroupements**

Sur les 153 médecins en exercice à Saint-Germain-en-Laye, 52 sont en groupe, soit 34% du total des médecins actuellement en activité.

La taille moyenne du groupe est de 2,6 médecins.



Composition des 23 groupes :

- 19 groupes de 2 médecins
- 2 groupes de 3 médecins
- 2 groupes de 4 médecins

Caractéristiques des groupes :

9 groupes composés de médecins généralistes et/ou MEP :

- 8 groupes de 2 médecins généralistes : 6 groupes composés de 2 médecins généralistes, 1 groupe avec 1 médecin généraliste et 1 MEP (Electro-radiologie) et 1 groupe avec 2 MEP (Angéiologie)
- 1 groupe de 3 médecins généralistes (appartenant au cabinet Pereire regroupant 10 professionnels de santé).

---

13 groupes composés de médecins spécialistes :

- 10 groupes de 2 spécialistes
- 1 groupe de 3 spécialistes : 2 dermatologues et 1 gynécologue, exerçant aussi avec 1 chirurgien-dentiste dans un groupe interprofessionnel.
- 2 groupes de 4 spécialistes :
  - o 2 gynécologues obstétriciens et 2 chirurgiens
  - o 4 anapathes

1 groupe composé de médecins généralistes et de spécialistes : il s'agit d'un groupe de 2 médecins, 1 médecin généraliste et 1 spécialiste (cardiologue).

## 1.3.2.2 LES PROFESSIONS PARAMEDICALES

### 1.3.2.1.1 LES INFIRMIERS

- **Infirmiers en activité : 26**

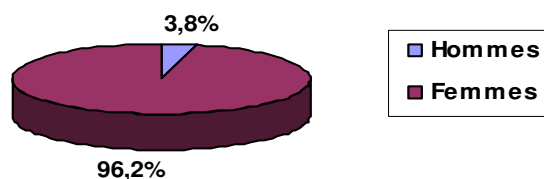
Densité pour 10 000 habitants :

- Saint-Germain-en-Laye : 6,3
- Yvelines : 5,2
- Ile-de-France : 5,9

- **Répartition hommes / femmes par classe d'âge**

1 infirmier est un homme et 25 sont des femmes (soit 95% du total des infirmiers en activité), âgés entre 27 et 64 ans.

L'âge moyen des infirmiers en activité est 45,5 ans.



- **Conventionnement**

Les 26 infirmiers sont conventionnés secteur I.

- **Nature de l'exercice**

Une infirmière a une activité libérale salariée, les autres ont une activité libérale intégrale.

- **Date de 1<sup>ère</sup> installation dans le département**

Date 1 <sup>ère</sup> installation dans le département	Effectif
1970-1979	1
1980-1989	2
1990-1999	13
Depuis 2000	10
<b>Total</b>	<b>26</b>

- **Date de 1<sup>ère</sup> installation en libéral**

Date 1 <sup>ère</sup> installation en libéral	Effectif
1970-1979	6
1980-1989	3
1990-1999	9
Depuis 2000	8
<b>Total</b>	<b>26</b>

- **Départs d'infirmiers**

Depuis 2000 : 13 départs d'infirmiers.

Motifs : 2 installations hors du département, 11 cessations d'activité.

Age moyen de départ : 43 ans.

- **Nouveaux installés**

Depuis 2000, 10 infirmières se sont installés.  
L'âge moyen des nouveaux installés est de 39 ans.

### 1.3.2.2.2 LES MASSEURS KINESITHERAPEUTES

- **Masseurs kinésithérapeutes en activité : 50**

Densité pour 10 000 habitants :

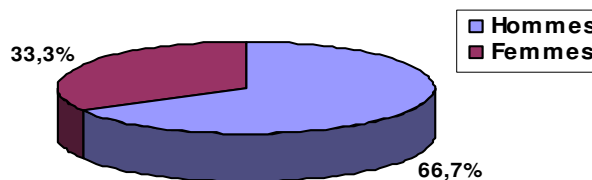
- Saint-Germain-en-Laye : 12,2
- Yvelines : 7,9
- Ile-de-France: 8,6

Remarque : 3 masseurs-kinésithérapeutes exercent en cabinet secondaire.

- **Répartition hommes / femmes et âge**

66,7% des masseurs-kinésithérapeutes en activité sont des hommes.

Moyenne d'âge : 44 ans.



- **Conventionnement**

Les 50 masseurs-kinésithérapeutes sont conventionnés secteur I.

- **Nature de l'exercice**

Un masseur-kinésithérapeute a une activité salariée, les autres ont une activité libérale intégrale.

- **Date de 1<sup>ère</sup> installation dans le département**

Date 1 <sup>ère</sup> installation dans le département	Effectif
1960-1969	1
1970-1979	10
1980-1989	13
1990-1999	13
Depuis 2000	14
<b>Total</b>	<b>51</b>

- **Date de 1<sup>ère</sup> installation en libéral**

Date 1 <sup>ère</sup> installation en libéral	Effectif
1960-1969	2
1970-1979	12
1980-1989	15
1990-1999	14
Depuis 2000	8
<b>Total</b>	<b>51</b>

- **Départs**

32 masseurs-kinésithérapeutes sont partis depuis 2000.  
Motif : 4 pour installation hors du département et 28 pour cessation d'activité.  
Age moyen de départ : 48 ans.

- **Nouveaux installés**

Depuis 2000, 14 masseurs-kinésithérapeutes se sont installés.  
10 sont des hommes.  
Age moyen des nouveaux installés : 33 ans.

### 1.3.2.2.3 LES PEDICURES-PODOLOGUES

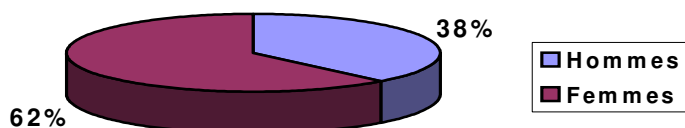
- **Pédicures-podologues en activité : 13**

Densité pour 10 000 habitants :

- Saint-Germain-en-Laye : 3,2
- Yvelines : 2,1
- Ile-de-France : 2,3

- **Répartition hommes / femmes par classe d'âge**

8 sont des femmes (soit 62% des pédicures en activité).  
L'âge moyen des pédicures-podologues en activité est 33 ans.



- **Conventionnement**

Les 13 pédicures sont conventionnés secteur I.

- **Nature de l'exercice**

Tous ont une activité libérale intégrale.

- **Date de 1<sup>ère</sup> installation dans le département**

Date 1 <sup>ère</sup> installation dans le département	Effectif
1990-1999	7
Depuis 2000	6
<b>Total</b>	<b>13</b>

- **Date de 1<sup>ère</sup> installation en libéral**

Date 1 <sup>ère</sup> installation en libéral	Effectif
1970-1979	1
1980-1989	1
1990-1999	5
Depuis 2000	6
<b>Total</b>	<b>13</b>



- **Départs**

Depuis 2000, 8 pédicures ont cessé leur activité.

Age moyen de départ : 40 ans.

Motif de départ : 1 décès, 2 pour installation hors du département et 5 cessations d'activité.

- **Nouveaux installés**

Depuis 2000, 6 pédicures se sont installés, dont 4 depuis 2002.

Age moyen des nouveaux arrivants : 26 ans.

#### 1.3.2.2.4 LES ORTHOPHONISTES

- **Orthophonistes en activité : 21**

Densité pour 10 000 habitants :

- Saint-Germain-en-Laye : 5,1
- Yvelines : 2,8
- Ile-de-France: 2,7

- **Répartition hommes / femmes par classe d'âge**

Les 21 orthophonistes en activité sont des femmes.

Age moyen : 40 ans.

- **Conventionnement**

Les 21 orthophonistes sont conventionnés secteur I.

- **Nature de l'exercice**

17 ont une activité libérale intégrale, 3 une activité libérale salariée et 1 à temps partiel hospitalier.

- **Date de 1<sup>ère</sup> installation dans le département**

Date 1 <sup>ère</sup> installation dans le département	Effectif
1970-1979	4
1980-1989	3
1990-1999	6
Depuis 2000	8
<b>Total</b>	<b>21</b>

- **Date de 1<sup>ère</sup> installation en libéral**

Date 1 <sup>ère</sup> installation en libéral	Effectif
1970-1979	5
1980-1989	6
1990-1999	5
Depuis 2000	5
<b>Total</b>	<b>21</b>

- **Départs**

Depuis 2000, 8 orthophonistes ont cessé leur activité.

Motifs de départs : 6 pour s'installer hors du département et 2 pour cessation d'activité.

Age moyen de départ : 35 ans.

- **Nouveaux installés**

Depuis 2000, 8 orthophonistes se sont installés.

Age moyen des nouveaux installés : 31 ans.

### 1.3.2.2.5 LES ORTHOPTISTES

- **Orthoptistes en activité : 2**

Densité pour 10 000 habitants :

- Saint-Germain-en-Laye : 0,5
- Yvelines : 0,5
- Ile-de-France: 0,5

- **Répartition hommes / femmes par classe d'âge**

Les 2 orthoptistes en activité sont des femmes.

Age moyen : 57,5 ans.

- **Conventionnement**

Les 2 orthoptistes sont conventionnés secteur I.

- **Nature de l'exercice**

Les 2 orthoptistes ont une activité libérale intégrale.

- **Date de 1<sup>ère</sup> installation dans le département**

Les 2 orthoptistes se sont installées pour la première fois dans le département respectivement : en 1982 et en 1991.

- **Date de 1<sup>ère</sup> installation en libéral**

Les 2 orthoptistes se sont installées pour la première fois en libéral respectivement : en 1982 et en 1991.

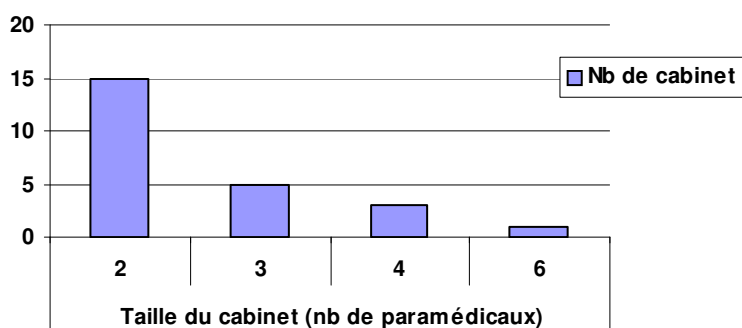
### 1.3.2.2.6 LES REGROUPEMENTS PARAMEDICAUX

73 professionnels paramédicaux exercent en groupe, soit 62,5% des professionnels paramédicaux actuellement en exercice.

La taille moyenne du groupe est de 2,8 professionnels paramédicaux.

Caractéristiques des 26 groupes :

- 15 groupes de 2 professionnels paramédicaux dont 1 groupe de 2 infirmiers exerçant aussi dans un groupe interprofessionnel
- 7 groupes de 3 professionnels paramédicaux
- 2 groupes de 4 professionnels paramédicaux exerçant aussi dans un groupe interprofessionnel
- 1 groupe de 5 professionnels paramédicaux exerçant aussi avec 5 autres professionnels de santé dans un groupe interprofessionnel
- 1 groupe de 6 professionnels paramédicaux



### 1.3.2.3 LES SAGES-FEMMES

- **Sages-femmes en activité : 6**
- **Répartition hommes / femmes par classe d'âge**

Les 6 sages-femmes en activité sont des femmes.

Age moyen : 43 ans.

- **Conventionnement**

Les 6 sages-femmes sont conventionnées secteur I.

- **Nature de l'exercice**

Une a une activité libérale intégrale, 4 une activité libérale salariée et 1 est à temps partiel hospitalier.

- **Date de 1<sup>ère</sup> installation dans le département**

Une s'est installée en 1986, les 5 autres entre 2000 et 2003.

- **Départs**

Depuis 2000, 2 sages-femmes ont cessé leur activité.

Age de départ : 45,5 ans.

- **Nouveaux installés**

Depuis 2000, 5 sages-femmes se sont installées.  
Age moyen des nouveaux installés : 38 ans.

### 1.3.2.4. LES CHIRURGIENS-DENTISTES

- **Chirurgiens-dentistes en activité : 46 (dont 4 orthodontistes)**

Densité pour 10 000 habitants :

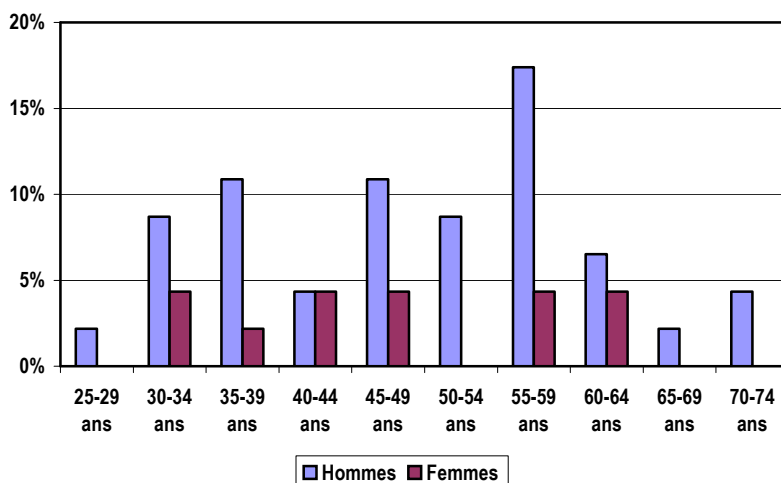
- Saint-Germain-en-Laye : 11,2
- Les Yvelines : 6,7
- Ile-de-France : 7,7

#### **Répartition hommes / femmes par classe d'âge**

76% des chirurgiens-dentistes en activité sont des hommes.  
Age moyen : 48,5 ans.

#### **Chirurgiens-dentistes (effectifs par tranches d'âge)**

	Hommes	Femmes	Total
25-29 ans	1	0	1
30-34 ans	4	2	6
35-39 ans	5	1	6
40-44 ans	2	2	4
45-49 ans	5	2	7
50-54 ans	4	0	4
55-59 ans	8	2	10
60-64 ans	3	2	5
65-69 ans	1	0	1
70-74 ans	2	0	2
<b>Total</b>	<b>35</b>	<b>11</b>	<b>46</b>



- **Conventionnement**

Tous les chirurgiens-dentistes sont conventionnés secteur I.

- **Nature de l'exercice**

1 chirurgien-dentiste a une activité libérale à temps partiel hospitalier, 3 une activité salariée, les autres ont une activité libérale intégrale.

- **Date de 1<sup>ère</sup> installation dans le département**

Date 1 <sup>ère</sup> installation dans le département	Effectif
1960-1969	2
1970-1979	11
1980-1989	15
1990-1999	13
Depuis 2000	5
<b>Total</b>	<b>46</b>

- **Date de 1<sup>ère</sup> installation en libéral**

Date 1 <sup>ère</sup> installation en libéral	Effectif
1950-1959	1
1960-1969	2
1970-1979	15
1980-1989	14
1990-1999	12
Depuis 2000	2
<b>Total</b>	<b>46</b>

- **Départs**

Depuis 2000 : 14 départs de chirurgiens-dentistes.  
Age moyen de départ : 48,5 ans

Motif fin d'exercice	Total
Installation hors département	4
Cessation d'activité	10
<b>Total</b>	<b>14</b>

- **Nouveaux installés**

Depuis 2000, 5 chirurgiens-dentistes se sont installés : 4 hommes et 1 femme.  
L'âge moyen des nouveaux installés est de 39 ans.

- **Regroupements**

22 chirurgiens-dentistes exercent en groupe, soit 48% des chirurgiens-dentistes actuellement en activité.

Caractéristiques des groupes :

- 5 groupes de 2 chirurgiens-dentistes
- 4 groupes de 3 chirurgiens dentistes

### 1.3.2.5 LES REGROUPEMENTS INTERPROFESSIONNELS

22 professionnels de santé exercent en groupe pluridisciplinaire, soit 7% de l'ensemble des professionnels de santé actuellement en exercice.

La taille moyenne du groupe est de 5,5 professionnels de santé.

#### Caractéristiques des groupes :

- 1 groupe de 3 professionnels de santé
- 1 groupe de 4 professionnels de santé
- 1 groupe de 5 professionnels de santé : 1 médecin généraliste, 2 masseurs-kinésithérapeutes et 2 orthophonistes
- 1 groupe de 10 professionnels de santé : 3 médecins généralistes, 1 chirurgien-dentiste, 4 infirmiers, 1 orthophoniste et 1 psychologue.

### 1.3.2.6 LES OFFICINES

- **Officines : 15**

Nombre de d'officines pour 10 000 habitants :

- Saint-Germain-en-Laye : 3,9
- Yvelines : 3,5
- Ile-de-France : 3,9

### 1.3.2.7 LES LABORATOIRES D'ANALYSES MEDICALES

- **Nombre de laboratoires d'analyses médicales : 4**

---

### **1.3.3 LES CENTRES DE SANTE**

Il n'a pas de centres de santé à Saint-Germain-en-Laye.

### **1.3.4 LES RESEAUX DE SANTE<sup>6</sup>**

3 réseaux de santé interviennent sur Saint-Germain-en-Laye :

- le réseau ROA (pathologies cancéreuses)
- le réseau Maternité en Yvelines
- le réseau de la communauté périnatale de Poissy et sa région

### **1.3.5 LA PERMANENCE DES SOINS**

Une permanence est organisée les dimanches matins de 9h à 13h dans un centre de garde situé rue de Pontoise.

Pour la nuit, le samedi, le dimanche après-midi : SOS médecins.

---

<sup>6</sup> Source : URCAM Ile de France