



FONTENAY-AUX-ROSES

**Les soins en libéral
Etat des lieux et perspectives**

2008

SOMMAIRE

1. FONTENAY-AUX-ROSES	3
1.1 POPULATION : CONTEXTE SOCIODEMOGRAPHIQUE	4
1.1.1 DENSITE ET EVOLUTION DEMOGRAPHIQUE	4
1.1.2 STRUCTURE DE LA POPULATION	5
1.1.3 CARACTERISTIQUES SOCIO-ECONOMIQUES	6
1.2 POPULATION : ETAT DE SANTE	8
1.2.1 TAUX DE MORTALITE	8
1.2.2 CONSOMMATION DE SOINS	8
1.3. OFFRE SANITAIRE	9
1.3.1 L'OFFRE DE SOINS HOSPITALIERE PUBLIQUE ET PRIVEE	9
1.3.1.1 LES ETABLISSEMENTS	9
1.3.1.2. REPARTITION DES SEJOURS MEDECINE, CHIRURGIE, OBSTETRIQUE (MCO)	9
1.3.2 L'OFFRE DE SOINS LIBERALE	10
1.3.2.1 LES MEDECINS	11
1.3.2.2 LES PROFESSIONS PARAMEDICALES	16
1.3.2.3 LES CHIRURGIENS-DENTISTES ET SPECIALISTES O.D.F	20
1.3.2.4 LES SAGES FEMMES	21
1.3.2.5 STRUCTURATION DE L'OFFRE DE SOINS LIBERALE	22
1.3.2.6 LES OFFICINES	23
1.3.2.7 LES LABORATOIRES D'ANALYSES MEDICALES	23
1.3.3 LES CENTRES DE SANTE	24
1.3.4 LES RESEAUX DE SANTE	25
1.3.5 LA PERMANENCE DES SOINS	25

1. FONTENAY-AUX-ROSES

Département : Hauts-de-Seine

Arrondissement : Antony

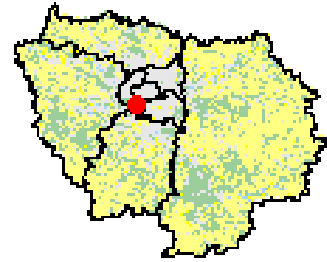
Canton : Fontenay-aux-Roses (Chef-Lieu)

Intercommunalité : Communauté d'agglomération Sud de Seine

Superficie : 2,51 km²

Population : 23 800 Fontenaisiens (INSEE, estimations 2005) dont :

- 24 % de moins de 20 ans
- 20 % de plus de 60 ans



Vue aérienne de Fontenay-aux-Roses



Source : IAURIF

1.1 POPULATION : CONTEXTE SOCIODEMOGRAPHIQUE

Précision méthodologique : pour certains éléments, seules les données issues du recensement de la population de 1999 sont disponibles à ce jour.

1.1.1 DENSITE ET EVOLUTION DEMOGRAPHIQUE

23 800 Fontenaisiens au 1^{er} juillet 2005 ...

Fontenay-aux-Roses comporte 23 800 habitants au 1^{er} juillet 2005 (estimations Insee) répartis sur un territoire de 2,51 km².

	1968	1975	1982	1990	1999	2005
Population sans doubles comptes	23 388	25 630	23 947	23 354	23 537	23 800

Source INSEE : recensement de la population 1999, estimations 2004-2007

Sa densité de population (9 3774 hab./km²) est plus élevée que la moyenne des Hauts de Seine (8 163,7 hab./km²).

Le nombre d'habitants a connu peu d'évolution depuis 1968.

TAUX DEMOGRAPHIQUES (MOYENNES ANNUELLES)						
	1962-1968	1968-1975	1975-1982	1982-1990	1990-1999	1999-2005
Taux d'évolution global	2,42 %	1,32 %	-0,96 %	-0,31 %	0,09 %	0,19 %
- dû au solde naturel	1,39 %	1,16 %	0,92 %	0,76 %	0,82 %	NC
- dû au solde migratoire	1,04 %	0,17 %	-1,88 %	-1,07 %	-0,74 %	NC

Source INSEE : recensement de la population 1999, estimations 2004-2007

Evolution du solde naturel Fontenaisien

Année	Naissances	Décès	Solde
2001	370	173	197
2002	349	175	174
2003	349	163	186
2004	332	161	171
2005	356	160	196
2006	347	145	202

Source civil

Source INSEE : Etat civil

Taux de natalité pour 1 000 habitants entre 2001 et 2006

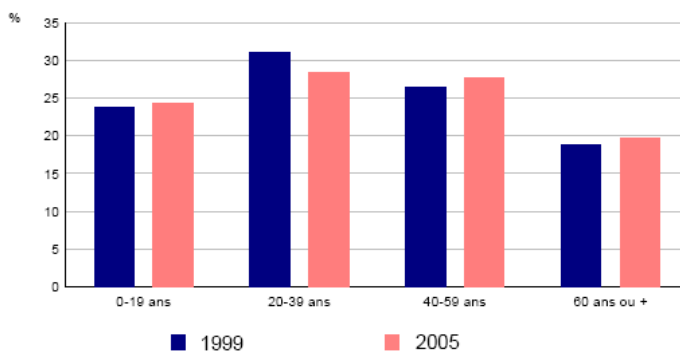
Année	Fontenay-aux-Roses	Ile-de-France
2001	15,7	15,6
2002	14,8	15,5
2003	14,8	15,4
2004	14,1	15,4
2005	15,1	15,2
2006	14,7	NC

INSEE : Etat

1.1.2 STRUCTURE DE LA POPULATION

24% des Fontenaisiens ont moins de 20 ans et 28% entre 20 et 39 ans (contre respectivement 25,1% et 31,7% dans les Hauts-de-Seine).

Par ailleurs, 20% ont plus de 60 ans (17,3% dans les Hauts-de-Seine).



Sources : Insee, Enquêtes annuelles de recensement 2004 à 2006
RP99 - Exploitations principales

Population des ménages¹ par sexe et classes d'âge

	Nombre	Part
0 à 19 ans	5 431	24%
20 à 39 ans	6 110	28%
40 à 59 ans	6 336	28%
60 ans ou plus	4 751	20%
Total	22 628	100%

	Effectifs	Part
Hommes	10 861	48%
Femmes	11 767	52%
Total	22 628	100%

Source Insee, recensement de la population 1999, estimations 2004-2007

Depuis 1999, la population des ménages a augmenté de 139 personnes, soit une progression de 0,6%.

Une proportion d'étrangers inférieure à la moyenne départementale

Age en 5 tranches	Nationalité		
	Français	Etranger	Total
0 à 14 ans	16,6%	0,8%	17,4%
15 à 24 ans	12,2%	0,8%	13,0%
25 à 39 ans	23,0%	2,4%	25,4%
40 à 59 ans	23,2%	2,1%	25,3%
60 ans ou plus	18,2%	0,8%	19,0%
Total	93,1%	6,9%	100,0%

La population étrangère dans la commune de Fontenay-aux-Roses représente 6,9% de la population totale (la moyenne départementale est de 11,5%).

Source : Insee, recensement 1999

¹ Un ménage, au sens statistique, est défini comme l'ensemble des occupants d'une résidence principale, qu'ils aient ou non des liens de parenté. Un ménage peut ne comprendre qu'une seule personne.

1.1.3 CARACTERISTIQUES SOCIO-ECONOMIQUES

Type et composition des ménages par âge de la personne de référence

Type de ménages	15-24 ans	25-39 ans	40-59 ans	60 ans et plus	Total
Ménages d'une personne	1,9%	10,3%	10,0%	12,5%	34,7%
Autres ménages sans famille	0,1%	0,6%	0,6%	0,5%	1,9%
Familles monoparentales	0,1%	2,4%	5,7%	1,2%	9,5%
Couples	0,6%	17,3%	21,9%	14,3%	53,9%
Total	2,8%	30,5%	38,1%	28,6%	100,0%

Caractéristiques des familles selon le nombre et l'âge des enfants²

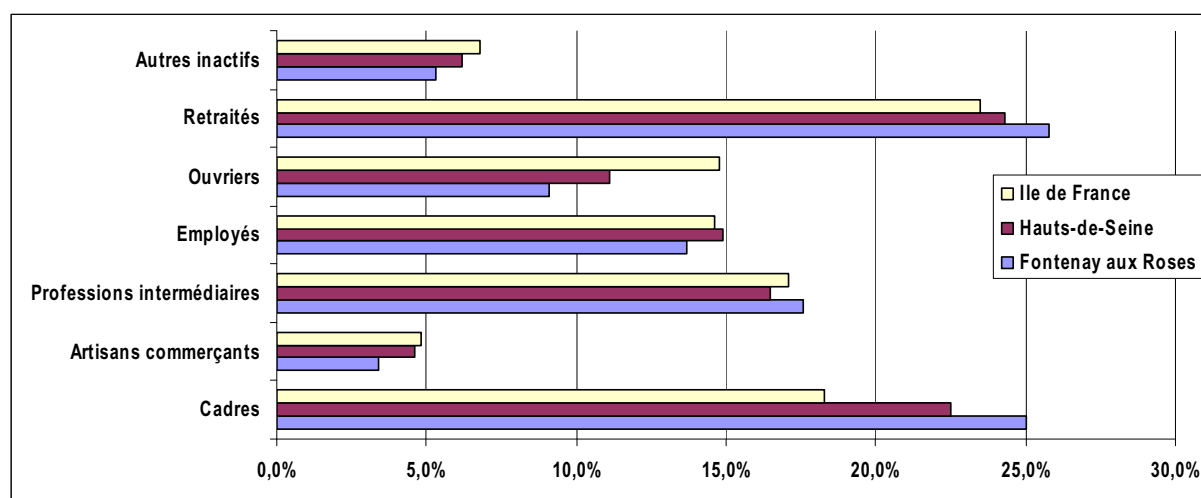
Type de famille	0 enfants	1 enfant	2 enfants	3 enfants	4 enfants	Total
Monoparentale	2,8%	7,8%	3,8%	0,7%	0,3%	15,4%
Couple	42,2%	17,5%	17,7%	5,6%	1,6%	84,6%
Total	45,0%	25,3%	21,5%	6,3%	1,8%	100,0%

Source : Insee, recensement 1999

Fontenay-aux-Roses comporte moins de ménages d'une personne que la moyenne départementale (34,7% contre 38% dans les Hauts-de-Seine).

55% des familles ont au moins un enfant (contre 56% dans les Hauts-de-Seine) et 8,1% ont trois enfants ou plus (10% dans les Hauts-de-Seine).

Une forte proportion de cadres et de retraités.



Source : Insee, recensement 1999

La part des ouvriers dans la population des ménages est moins importante que pour la région (9,1% contre 14,8%) et pour le département (11,1%).

Les cadres représentent 25% de l'ensemble des ménages, dans l'ensemble du département ils représentent 22,5%.

Les professions intermédiaires représentent 17,6% de la population des ménages (16,5% dans les Hauts-de-Seine). La part des employés (13,7%) est également inférieure à la moyenne du département (14,9%).

² Enfants de moins de 25 ans présents dans la famille.

Les familles monoparentales sans enfant de moins de 25 ans hébergent, par définition, au moins un enfant de 25 ans ou plus

Un revenu fiscal dans la moyenne régionale

En 2006, le revenu fiscal moyen déclaré par les ménages Fontenaisiens est de 24 158 euros (26 250 euros dans les Hauts-de-Seine et 21 841 en Ile-de-France) et 28,1% ne sont pas imposables (contre 31% dans les Hauts-de-Seine).

	2006					
	Ile-de-France		Hauts-de-Seine		Fontenay-aux-Roses	
Nb foyers fiscaux	6 584 667	100%	868 224	100%	13 063	100%
Dont imposables	4 122 865	63%	597 854	69%	9 390	71,9 %

	2006		
	Ile-de-France	Hauts-de-Seine	Fontenay-aux-Roses
Revenu fiscal moyen (en euros)	21 841	26 250	24 158
Dont foyers fiscaux imposables	30 923	35 422	30 768

Source : DGI, l'impôt sur le revenu en 2006

Par ailleurs, comparée à la moyenne des Hauts-de-Seine, la part des bénéficiaires Fontenaisiens de minima sociaux est moins importante (41,8% contre 45% dans le département).

Allocataires CAF et ménages bénéficiaires du RMI au 1^{er} janvier 2006

	Allocataires de la CAF	Population couverte	Nombre d'allocataires RMI	Population couverte
Fontenay-aux-Roses	3 778	9 955	279	411
Hauts-de-seine	240 151	682 604	25 080	41 521
Ile-de-France	1 817 115	5 182 175	214 390	384 939

Source : CAF, Hauts-de-Seine

Enfin, lors du recensement de 1999, Fontenay-aux-Roses comptait 7,4% de chômeurs (10,2% dans le Hauts-de-Seine).

1.2 POPULATION : ETAT DE SANTE

1.2.1 TAUX DE MORTALITE

Taux brut de mortalité pour 1 000 habitants

Année	Fontenay-aux-Roses	Hauts-de-Seine	Ile-de-France
2001	7,3	7,0	6,6
2002	7,4	6,8	6,6
2003	6,9	7,1	6,9
2004	6,8	6,2	6,0
2005	6,8	NC	NC

Source : Insee, Etat civil

1.2.2 CONSOMMATION DE SOINS

Année de référence : 2006

Source : URCAM Ile-de-France

Médecine générale :

En 2006 le nombre de personnes ayant bénéficié d'un acte (C (Consultations) et V (Visites)) auprès d'un omnipraticien était de 13 088.

Le nombre total de recours à la médecine générale à Fontenay aux Roses : 62 616

Consommation moyenne annuelle par habitant à Fontenay aux Roses: 4,8 recours par an

Consommation moyenne annuelle par habitant en Ile-de-France : 4,9 recours par an

Taux de fuite : 55%

Pour lecture :

Les Fontenaisiens ont consulté en moyenne 4,8 fois leur médecin généraliste en 2006 (moyenne inférieure à la moyenne francilienne).

45% d'entre eux ont consulté un médecin généraliste de Fontenay-aux-Roses et 55% ont eu recours à un médecin généraliste hors de la commune.

1.3. OFFRE SANITAIRE

1.3.1 L'OFFRE DE SOINS HOSPITALIERE PUBLIQUE ET PRIVEE

1.3.1.1 LES ETABLISSEMENTS

Fontenay-aux-Roses dispose de 2 structures de soins :

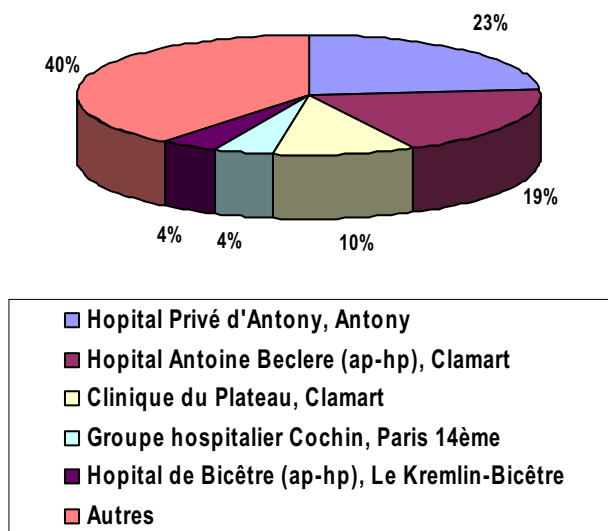
- La Clinique Neuro-psy Les Pervenches
- La Clinique de soins de suite Repotel

La Clinique Neuro-psy Les Pervenches est un établissement privé disposant de 60 lits et places autorisés en psychiatrie.

La Clinique de soins de suite Repotel est un établissement privé disposant de 64 lits et places autorisés en soins de suite et de réadaptation.

1.3.1.2. REPARTITION DES SEJOURS MEDECINE, CHIRURGIE, OBSTETRIQUE (MCO)

Ventilation des séjours MCO dans les principaux établissements hospitaliers fréquentés par les patients résidant à Fontenay-aux-Roses :



Source : PMSI-MCO 2006

Séjours effectués par des patients résidant à Fontenay-aux-Roses (2006) : 6 225

Taux de fuite (2006) : 100%

L'indicateur « Taux de fuite » correspond au rapport entre le nombre de séjours de la zone géographique sélectionnée pris en charge en dehors de cette zone sur le nombre total de séjours issus de la zone sélectionnée (une zone géographique qui ne contient aucun établissement hospitalier présente un taux de fuite de 100 %).

1.3.2 L'OFFRE DE SOINS LIBERALE

Précisions méthodologiques :

Les effectifs totaux présentés pour chaque profession correspondent à l'ensemble des professionnels de santé inscrits dans les fichiers de l'Assurance Maladie en **2007** diminués des professionnels en cessation d'activité.

Les professionnels de santé sont recensés selon le lieu de leur **cabinet principal**.

Leurs remplaçants et/ou leurs salariés ne sont pas recensés, cependant leur activité est enregistrée sous l'identifiant du remplacé.

L'âge des professionnels de santé est celui au 1er Janvier 2007.

1.3.2.1 LES MEDECINS

- **Médecins en activité : 40**

- Omnipraticiens : 14, soit 35% du total des médecins
- Spécialistes : 26 soit 65% du total des médecins.

Densité pour 10 000 habitants* :

Médecins	Fontenay-aux-Roses	Hauts-de-Seine	Ile-de-France
Omnipraticiens	5,9	8,4	9,0
Spécialistes	10,9	11,5	11,5
Total	16,8	19,9	20,5

* population recensement 2004-2006

Spécialités	Effectifs
Omnipraticiens	
Total Omnipraticiens	14
Spécialistes	
Neuropsychiatrie	1
Pathologie cardio-vasculaire	2
Radiodiagnostic et imagerie médicale	3
Pédiatrie	3
Ophthalmologie	2
Oto-rhino-laryngologie	2
Dermato-vénérologie	4
Psychiatrie générale	4
Gynécologie obstétrique	2
Gynécologie médicale	2
Total spécialistes	26
Total Général Fontenay-aux-Roses	40

Médecins à exercice particulier (MEP¹)	
Acupuncture	2
Homéopathie	1
Total MEP	3

- **Répartition hommes / femmes par classe d'âge**

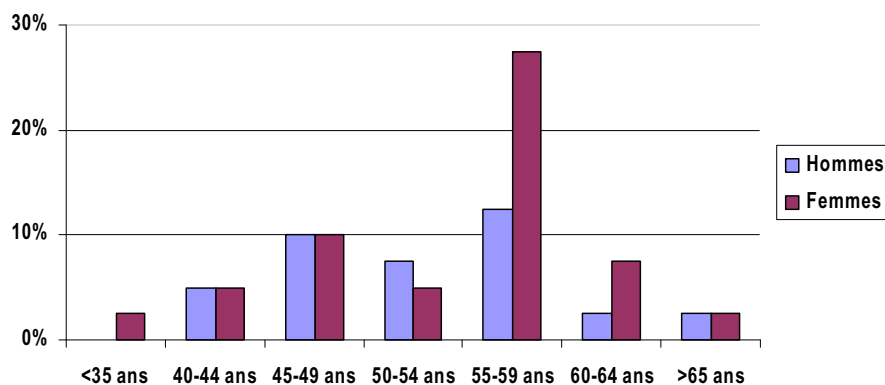
L'âge moyen des médecins en exercice à Fontenay-aux-Roses est de 53,7 ans (51,5 ans pour les omnipraticiens et 55 ans pour les spécialistes).

67,5% ont plus de 50 ans et 55% plus de 55 ans

Par ailleurs, 40% des médecins sont des hommes.

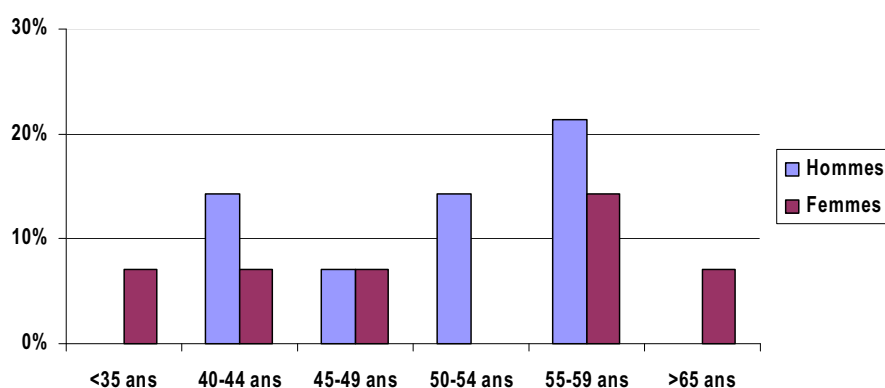
Médecins toutes spécialités confondues (effectifs par tranches d'âge)

	Hommes	Femmes	Total
<35 ans	0	1	1
40-44 ans	2	2	4
45-49 ans	4	4	8
50-54 ans	3	2	5
55-59 ans	5	11	16
60-64 ans	1	3	4
>65 ans	1	1	2
Total	16	24	40



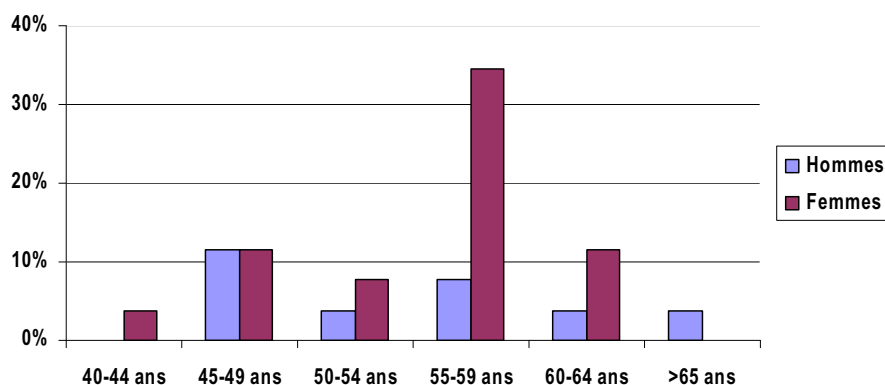
Omnipraticiens (effectifs par tranches d'âge)

	Hommes	Femmes	Total
<35 ans	0	1	1
40-44 ans	2	1	3
45-49 ans	1	1	2
50-54 ans	2	0	2
55-59 ans	3	2	5
>65 ans	0	1	1
Total	8	6	14



Spécialistes (effectifs par tranches d'âge)

	Hommes	Femmes	Total
40-44 ans	0	1	1
45-49 ans	3	3	6
50-54 ans	1	2	3
55-59 ans	2	9	11
60-64 ans	1	3	4
>65 ans	1	0	1
Total	8	18	26



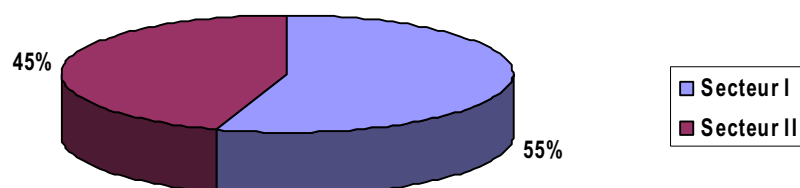
Age moyen par spécialité*

Spécialités	Age moyen
Dermatologie	49,5
Psychiatrie	51,0
Radiologie et imagerie médicale	53,7
Gynécologie médicale et obstétrique	54,5
ORL et ophtalmologie	55,0
Pédiatrie et cardiologie	61,0

* en raison de l'anonymat des données, certaines spécialités sont regroupées

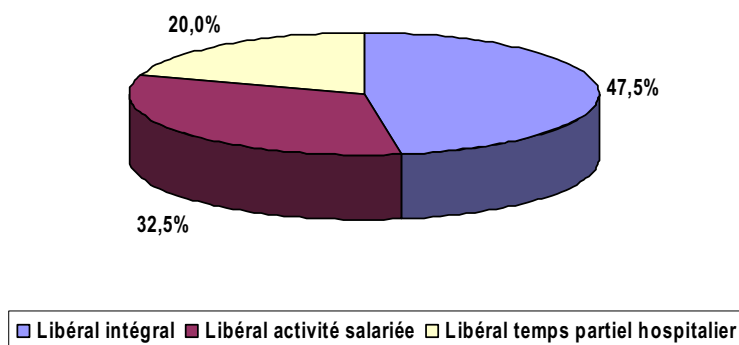
• Conventionnement

55% des médecins Fontenaisiens en activité exercent en secteur I.



Conventionnement	Secteur	Effectifs
PRATICIEN CONVENTIONNE SANS DÉPASSEMENT PERMANENT	I	22
Omnipraticiens		11
Spécialistes		11
PRATICIEN CONVENTIONNE AVEC HONORAIRES LIBRES	II	18
Omnipraticiens		3
Spécialistes		15

• Nature de l'exercice



Nombre de médecins selon la catégorie et la nature d'exercice

Exercice	Omnipraticiens	Spécialistes	Total
Libéral intégral	11	8	19
Libéral activité salariée	3	10	13
Libéral temps partiel hospitalier	0	8	8
Total	14	26	40

- *Activité libérale exclusive : exercice libéral intégral.*
- *Activité libérale et salariée : exercice libéral à temps partiel avec activité salariée autre qu'hospitalière.*
- *Activité libérale et hospitalière : exercice libéral à temps partiel avec temps partiel hospitalier.*

- **Historique des installations et des cessations d'activité des médecins entre 2000 et 2007**

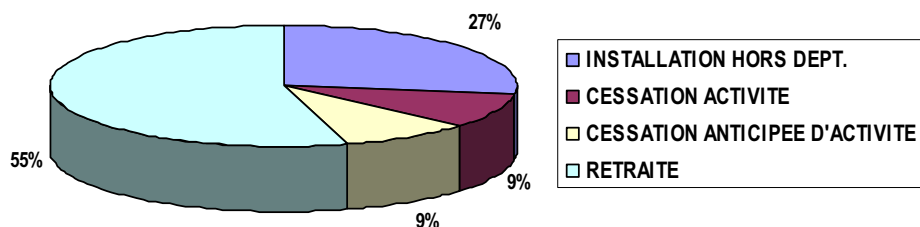
Départs de médecins

Entre 2000 et 2007, 11 médecins ont cessé d'exercer à Fontenay-aux-Roses (5 omnipraticiens et 6 spécialistes).

Age moyen de départ tous motifs confondus : 58 ans

Motifs :

- 3 installations hors du département
- 1 cessation d'activité
- 1 cessation anticipée d'activité
- 6 retraites



Durée d'installation dans la commune des 11 médecins ayant cessé d'y exercer entre 2000 et 2007 :

	Omnipraticiens	Spécialistes	Total
< 5 ans	0	2	2
5 – 9 ans	0	2	2
10-14 ans	0	0	1
15-19 ans	0	0	1
20-24 ans	1	1	2
> 25 ans	4	1	5
Total	5	6	11

Durée moyenne d'installation dans la commune : 22,5 ans

Installations

Entre 2000 et 2007, 3 médecins se sont installés à Fontenay-aux-Roses (1 omnipraticien et 2 spécialistes).

Il s'agit de 3 femmes.

Age moyen d'installation : 36 ans

Sur cette même période, une de ces nouvelles installées (une spécialiste) a quitté la commune 3 ans après son installation.

Détail :

	Installations	Départs	Différentiel
Omnipraticiens	1	5	-4
Pédiatre	0	1	-1
Radiodiagnostic et imagerie médicale	0	1	-1
Rhumatologie	1	1	0
Chirurgie générale	0	2	-2
Dermato-vénérologie	1	1	0
Total	3	11	-8

- Données d'activité

Activité des médecins libéraux au 31 décembre 2005

Médecins (1)	HONORAIRES MOYENS (euros)	
	Fontenay-aux-Roses	ILE-DE-FRANCE
Omnipraticiens	96 515	114 976
Spécialistes	132 149	206 224
Total libéraux	118 890	165 293

Source : SNIR 2005 - Régime Général

(1) : Effectifs des actifs à part entière, c'est-à-dire les professionnels de santé :

- actifs au 31 déc. de l'année considérée et ayant perçu au moins 1€ d'honoraires pendant l'année considérée,
- conventionnés, titulaires du droit permanent au dépassement, honoraires libres (exclus les non conventionnés),
- ayant un exercice libéral intégral, à temps partiel, avec temps partiel hospitalier (exclus les médecins hospitaliers plein temps),
- qui ne se sont pas installés au cours de l'année considérée,
- âgés de moins de 65 ans.

Il s'agit des données d'activité concernant l'ensemble des prestations réalisées dans le secteur libéral (actes, prescriptions) soumises à remboursement auprès des organismes d'Assurance Maladie.

Seule l'activité des professionnels APE est prise en compte, elle inclut l'activité réalisée au cabinet du professionnel, au domicile du malade ou dans un établissement de soins dès lors qu'elle est identifiée par le numéro du professionnel exécutant ou prescripteur, celui-ci pouvant par ailleurs employer des auxiliaires salariés. L'activité des remplaçants est enregistrée sous l'identifiant du remplacé.

1.3.2.2 LES PROFESSIONS PARAMEDICALES

1.3.2.2.1 LES INFIRMIERS

- **Infirmiers en activité : 6**

Densité pour 10 000 habitants :

- Fontenay-aux-Roses : 2,5
- Hauts-de-Seine : 3,2
- Ile-de-France : 4,2

- **Répartition hommes / femmes par classe d'âge**

Il s'agit de 5 femmes et d'un homme.

L'âge moyen des infirmiers en activité est 54,3 ans.

- **Conventionnement**

Tous sont conventionnés en secteur I.

- **Nature de l'exercice**

Tous ont une activité libérale intégrale.

- **Historique des installations et des cessations d'activité d'infirmiers entre 2000 et 2007**

Départs

Entre 2000 et 2007, il y a eu 5 départs d'infirmières.

Age moyen : 44,2 ans.

Motif :

- 1 installation hors département
- 1 retraite
- 3 cessations d'activité

Durée moyenne d'installation : 15,2 ans.

Installations

Entre 2000 et 2007, 3 infirmiers se sont installés (1 homme et 2 femmes).

Âge moyen : 40,7 ans

Sur cette même période, 1 des nouveaux installés a quitté la commune 6 ans après son installation.

1.3.2.2.2 LES MASSEURS KINESITHERAPEUTES

- **Masseurs kinésithérapeutes en activité : 17**

Densité pour 10 000 habitants :

- Fontenay-aux-Roses : 7,1
- Hauts-de-Seine: 7,9
- Ile-de-France: 7,1

- **Répartition hommes / femmes et âge**

47% des masseurs-kinésithérapeutes en activité sont des hommes.
Moyenne d'âge : 44,8ans.

- **Conventionnement**

Tous les masseurs-kinésithérapeutes sont conventionnés en secteur I.

- **Nature de l'exercice**

14 masseurs-kinésithérapeutes ont une activité libérale intégrale.
3 masseurs-kinésithérapeutes ont une activité libérale salariée.

- **Historique des installations et des cessations d'activité de masseurs kinésithérapeutes entre 2000 et 2007**

Départs

Entre 2000 et 2007, 5 masseurs-kinésithérapeutes sont partis.

Âge moyen : 35,6 ans

Motifs : -3 installations hors commune
-2 cessations d'activité

Durée moyenne d'installation dans la commune : 9,6 ans.

Installations

Entre 2000 et 2007, 7 masseurs-kinésithérapeutes se sont installés.

4 femmes et 3 hommes d'un âge moyen de 33,7 ans

Sur cette même période, 2 kinés installés entre 2000 et 2007 ont quitté la commune en moyenne 2 ans et demi après leur installation.

1.3.2.2.3 LES PEDICURES-PODOLOGUES

- **Pédicure en activité : 7**

Densité pour 10 000 habitants :

- Fontenay-aux-Roses : 2,9
- Hauts-de-Seine: 2,1
- Ile-de-France : 2,1

- **Répartition hommes / femmes par classe d'âge**

Il s'agit de 5 femmes et 2 hommes.

L'âge moyen des pédicures-podologues en activité est de 47,7 ans.

- **Conventionnement**

Tous sont conventionnés en secteur I.

- **Nature de l'exercice**

Tous ont une activité libérale intégrale.

- **Historique des installations et des cessations d'activité de pédicures-podologues entre 2000 et 2007**

Installations/Départs

Entre 2000 et 2007, 3 pédicures-podologues se sont installés, 1 homme et 2 femmes.

Age moyen d'installation : 23 ans.

Sur cette même période, un des nouveaux installé a quitté la commune 1 an après son installation.

1.3.2.2.4 LES ORTHOPHONISTES

- **Orthophonistes en activité : 8**

Densité pour 10 000 habitants :

- Fontenay-aux-Roses : 3,4
- Hauts-de-Seine: 2,4
- Ile-de-France: 2,3

- **Répartition hommes / femmes par classe d'âge**

Les 8 orthophonistes en activité sont des femmes.

Age moyen : 42,8 ans.

- **Conventionnement**

Elles sont toutes conventionnées en secteur I.

- **Nature de l'exercice**

5 ont toutes une activité libérale intégrale.

3 ont une activité libérale salariée.

- **Historique des installations et des cessations d'activité d'orthophonistes entre 2000 et 2007**

Départs

Entre 2000 et 2007, 16 orthophonistes ont cessé leurs activités.

Age moyen : 31,8 ans.

Motifs : 7 installations hors département et 9 cessations d'activité.

Durée moyenne d'installation dans la commune : 3,3 ans.

Installations

Entre 2000 et 2007, 13 orthophonistes se sont installés à Fontenay-aux-Roses (13 femmes).

Age moyen d'installation : 30 ans.

Sur cette même période, 9 de ces nouvelles installées ont quitté la commune en moyenne 1 an et demi après leur installation.

1.3.2.3 LES CHIRURGIENS-DENTISTES ET SPECIALISTES O.D.F

- **Chirurgiens-dentistes et spécialistes O.D.F en activité : 13**

Densité pour 10 000 habitants :

- Fontenay-aux-Roses : 5,5
- Hauts-de-Seine : 8,6
- Ile-de-France : 7,0

Remarque : Fontenay-aux-Roses compte 2 chirurgiens-dentistes spécialistes O.D.F.

- **Répartition hommes / femmes par classe d'âge**

53,8% des chirurgiens-dentistes en activité sont des hommes.

Age moyen : 50,3 ans.

Chirurgiens-dentistes (effectifs par tranches d'âge)

	Hommes	Femmes	Total
30-34 ans	1	0	1
35-39 ans	0	3	3
45-49 ans	1	2	3
55-59 ans	3	0	3
> 65 ans	2	1	3
Total	7	6	13

- **Conventionnement**

Les 13 chirurgiens-dentistes sont conventionnés en secteur I (dont 1 avec dépassement permanent).

- **Nature de l'exercice**

10 chirurgiens-dentistes ont une activité libérale intégrale.

3 chirurgiens-dentistes ont une activité libérale salariée.

- **Historique des installations et des cessations d'activité des chirurgiens-dentistes entre 2000 et 2007**

Départs

Entre 2000 et 2007 : 6 départs de chirurgiens-dentistes. Age moyen : 50,7 ans

Motifs :

- 1 installation hors du département
- 4 cessations d'activité
- 1 retraite

Durée moyenne d'installation dans la commune : 16,7 ans.

Installations

Entre 2000 et 2007, 5 chirurgiens-dentistes se sont installés à Fontenay-aux-Roses.

Age moyen : 29,6 ans

Sur cette même période, 2 de ces nouveaux installés ont quitté la commune en moyenne 1 an après leur installation.

1.3.2.4 LES SAGES FEMMES

- **Sages femmes en activité : 2**

Les 2 sages-femmes en activité sont des femmes.

Elles sont toutes les deux conventionnées en secteur I et ont une activité libérale intégrale.

Historique des installations et des cessations d'activité des sages-femmes entre 2000 et 2007

Départs

Entre 2000 et 2007 : 4 départs de sages-femmes. Age moyen : 32 ans

Motifs : 4 cessations d'activité

Durée moyenne d'installation dans la commune : 3,8 ans.

Installations

Entre 2000 et 2007, 4 sages-femmes se sont installés à Fontenay-aux-Roses.

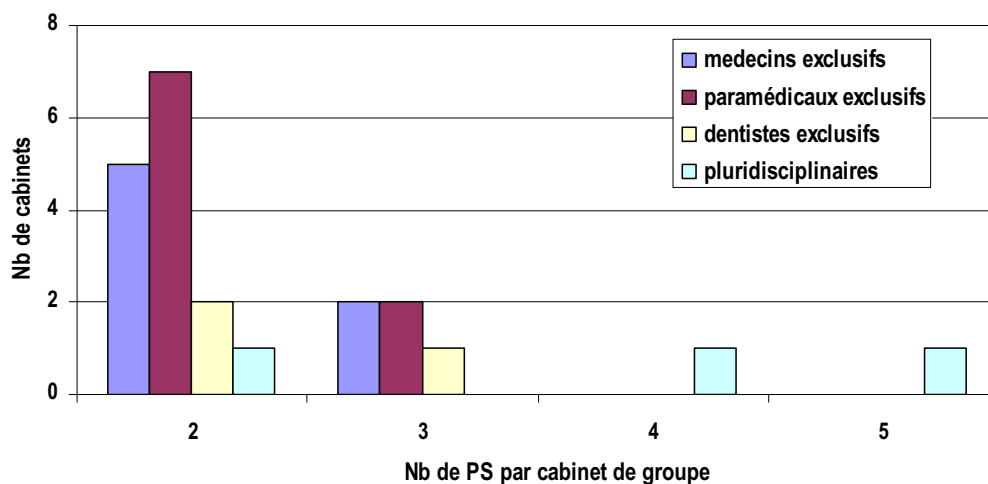
Age moyen : 46,3 ans

Sur cette même période, 3 de ces nouvelles installés ont quitté la commune en moyenne 2 ans et demi après leur installation.

1.3.2.5 STRUCTURATION DE L'OFFRE DE SOINS LIBERALE

56% des professionnels de santé en exercice à Fontenay-aux-Roses exercent en groupe.
La taille moyenne des groupes est de 2,5 professionnels de santé.

Caractéristiques des structures de groupe à Fontenay-aux-Roses :



Cabinets médicaux exclusifs :

- 5 groupes composés de 2 médecins
- 2 groupes composés de 3 médecins

Cabinets paramédicaux exclusifs :

- 7 groupes composés de 2 professionnels paramédicaux
- 2 groupes composés de 3 professionnels paramédicaux

Cabinets dentaires exclusifs :

- 1 groupe composé de 2 chirurgiens dentistes
- 1 groupe composé de 2 chirurgiens dentistes spécialistes ODF
- 1 groupe composé de 3 chirurgiens dentistes

Cabinets pluridisciplinaires :

- 1 groupe composé de 2 professionnels de santé
- 1 groupe composé de 4 professionnels de santé (1 infirmière, 1 masseur kinésithérapeute, 1 pédicure et 1 omnipraticien)
- 1 groupe composé de 5 professionnels de santé (5 omnipraticiens et 1 infirmière)

1.3.2.6 LES OFFICINES

- Officines : 10

Nombre d'officines pour 10 000 habitants :

- Fontenay-aux-Roses : 4,2
- Hauts-de-Seine : 3,8
- Ile-de-France: 3,9

1.3.2.7 LES LABORATOIRES D'ANALYSES MEDICALES

- Nombre de laboratoires d'analyses médicales : 2

1.3.3 LES CENTRES DE SANTE

Le centre de santé municipal médical et dentaire

Catégorie	Nb PS effectif	Nb PS ETP
MEDICAL		
Médecine générale	5	1,46
Acupuncture	1	0,14
Alcoologie	1	0,06
Mésothérapie	1	0,08
Nutrition	1	0,2
Ophthalmologie	2	0,26
ORL	1	0,06
Allergologie	2	0,53
Phlébologie	1	0,11
Rhumatologie	2	0,11
Gynécologie	2	0,28
Dermatologie	2	0,34
Tabacologie	1	0,11
Total médecins	22	3,74
PARAMEDICAL ET AUTRES		
Pédicure	1	0,26
Infirmiers	2	2,08
Orthoptiste	1	0,23
Total paramédical et autres	4	2,57
DENTAIRE		
Chirurgien dentiste	4	2,3
Orthodontiste	1	0,37
Total dentaire	5	2,67
Total général	31	8,98

Catégorie	%CMU	%AME
MEDICAL		
Médecin généraliste	12,4	1,9
Acupuncture	2,8	0,1
Alcoologie	-	-
Mésothérapie	0,5	0
Nutrition	5,8	0,5
Ophthalmologie	6,3	0,6
ORL	7,9	1,4
Allergologie	9,4	3,2
Phlébologie	3,9	0,2
Rhumatologie	4,1	0,4
Gynécologie	7,4	1,2
Dermatologie	5,7	0,8
Tabacologie	2,4	0
PARAMEDICAL ET AUTRES		
Pédicure	0	0
Infirmiers	17,8	0,3
Orthoptiste	6,9	2,7
DENTAIRE		
Chirurgien dentiste	10,8	1,5
Orthodontiste	4,5	0

Source : DRASSIF

1.3.4 LES RESEAUX DE SANTE

Plusieurs réseaux de santé interviennent dans le secteur de Fontenay-aux-Roses notamment :

- Accès aux soins : Ressource
- Cancérologie : Onco 92 Sud
- Périnatalité : Perinat 92 Sud
- Autres : Recup'air

1.3.5 LA PERMANENCE DES SOINS

Le dispositif :

- SOS médecins 92
- Lieu de garde intercommunal situé à Clamart tous les jours de 20h à minuit, et les dimanches et jours fériés de 9h à minuit. Orientation par le 15.