



SCEAUX

Les soins en libéral Etat des lieux et perspectives

2008

SOMMAIRE

1. SCEAUX	3
1.1 POPULATION : CONTEXTE SOCIODEMOGRAPHIQUE	4
1.1.1 DENSITE ET EVOLUTION DEMOGRAPHIQUE	4
1.1.2 STRUCTURE DE LA POPULATION	5
1.1.3 CARACTERISTIQUES SOCIO-ECONOMIQUES	6
1.2 POPULATION : ETAT DE SANTE	8
1.2.1 TAUX DE MORTALITE	8
1.2.2 CONSOMMATION DE SOINS	8
1.3. OFFRE SANITAIRE	9
1.3.1 L'OFFRE DE SOINS HOSPITALIERE PUBLIQUE ET PRIVEE	9
1.3.1.1 LES ETABLISSEMENTS	9
1.3.1.2 REPARTITION DES SEJOURS MEDECINE, CHIRURGIE, OBSTETRIQUE (MCO)	9
1.3.2 L'OFFRE DE SOINS LIBERALE	10
1.3.2.1 LES MEDECINS	11
1.3.2.2 LES PROFESSIONS PARAMEDICALES	16
1.3.2.3 LES CHIRURGIENS-DENTISTES	21
1.3.2.4 LES SAGES FEMMES	22
1.3.2.5 STRUCTURATION DE L'OFFRE DE SOINS LIBERALE	22
1.3.2.7 LES LABORATOIRES D'ANALYSES MEDICALES	23
1.3.3 LES CENTRES DE SANTE	24
1.3.4 LES RESEAUX DE SANTE	24
1.3.5 LES AUTRES STRUCTURES	24
1.3.6 LA PERMANENCE DES SOINS	24

1. SCEAUX

Département : Hauts-de-Seine

Arrondissement : Antony

Canton : Sceaux (Chef-Lieu)

Intercommunalité : communauté d'agglomération des Hauts-de-Bievre

Superficie : 3,60 km²

Population : 19 400 Scéens (INSEE, estimations 2005) dont :

- 22,7 % de moins de 20 ans
- 24,8 % de plus de 60 ans



Vue aérienne de Sceaux



Source : IAURIF

1.1 POPULATION : CONTEXTE SOCIODEMOGRAPHIQUE

Précision méthodologique : pour certains éléments, seules les données issues du recensement de la population de 1999 sont disponibles à ce jour.

1.1.1 DENSITE ET EVOLUTION DEMOGRAPHIQUE

19 400 Scéens au 1^{er} juillet 2005 ...

Sceaux comporte 19 400 habitants au 1^{er} juillet 2005 (estimations Insee) répartis sur un territoire de 3,60 km².

EVOLUTION DE LA POPULATION						
	1968	1975	1982	1990	1999	2005
Population sans doubles comptes	19 913	19 709	18 317	18 052	19 494	19 400

Source INSEE : recensement de la population 1999, estimations 2005

Sa densité de population (5 415 hab./km²) est moins élevée que la moyenne des Hauts de Seine (8 163,7 hab./km²).

Après une faible diminution entre 1968 et 1990, la population Scéenne connaît une légère croissance démographique depuis 1990 mais sans revenir à son niveau initial de 1969.

TAUX DEMOGRAPHIQUES (MOYENNES ANNUELLES)						
	1962-1968	1968-1975	1975-1982	1982-1990	1990-1999	1999-2005
Taux d'évolution global	0,77 %	-0,15 %	-1,04 %	-0,18 %	0,86 %	-0,08 %
- dû au solde naturel	0,73 %	0,53 %	0,27 %	0,17 %	0,25 %	NC
- dû au solde migratoire	0,03 %	-0,68 %	-1,30 %	-0,35 %	0,61 %	NC

Source INSEE : recensement de la population 1999, estimations 2005

Evolution du solde naturel Scéen

Année	Naissances	Décès	Solde
2001	223	163	60
2002	223	148	75
2003	237	174	63
2004	219	162	57
2005	204	77	127
2006	194	164	130

Source INSEE : Etat civil

Taux de natalité pour 1 000 habitants entre 2001 et 2006

Année	Sceaux	Ile-de-France
2001	11,5	15,6
2002	11,5	15,5
2003	12,2	15,4
2004	11,3	15,4
2005	10,5	15,2
2006	10,0	NC

Source INSEE : Etat civil

1.1.2 STRUCTURE DE LA POPULATION

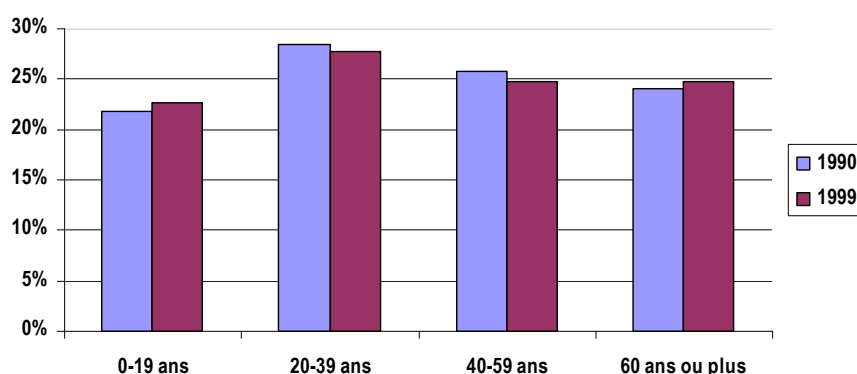
(données INSEE 2005 non disponibles)

Une population vieillissante

En 1999, 22,7% des Scéens avaient moins de 20 ans et 27,8% entre 20 et 39 ans (contre respectivement 25,1% et 31.7% dans les Hauts-de-Seine).

Par ailleurs, 24,8% avaient plus de 60 ans (17.3% dans les Hauts-de-Seine).

Population des ménages¹ par sexe et classes d'âge



Une faible proportion d'étrangers

Age en 5 tranches	Nationalité		
	Français	Etranger	Total
0 à 14 ans	15,8%	0,6%	16,4%
15 à 24 ans	12,7%	0,5%	13,2%
25 à 39 ans	19,3%	1,6%	20,9%
40 à 59 ans	23,4%	1,4%	24,8%
60 ans ou plus	24,1%	0,7%	24,8%
Total	95,4%	4,6%	100,0%

La population étrangère dans la commune de Sceaux représente 4,6% de la population totale (la moyenne départementale est de 11,5%).

Source : Insee, recensement 1999

¹ Un ménage, au sens statistique, est défini comme l'ensemble des occupants d'une résidence principale, qu'ils aient ou non des liens de parenté. Un ménage peut ne comprendre qu'une seule personne.

1.1.3 CARACTERISTIQUES SOCIO-ECONOMIQUES

Type et composition des ménages par âge de la personne de référence

Type de ménages	15-24 ans	25-39 ans	40-59 ans	60 ans et plus	Total
Ménages d'une personne	4,3%	8,1%	6,9%	15,1%	34,4%
Autres ménages sans famille	0,3%	0,6%	0,9%	0,5%	2,4%
Familles monoparentales	0,0%	1,4%	4,6%	1,9%	8%
Couples	0,4%	14%	22,3%	18,7%	55,3%
Total	5%	24,1%	34,7%	36,1%	100%

Caractéristiques des familles selon le nombre et l'âge des enfants²

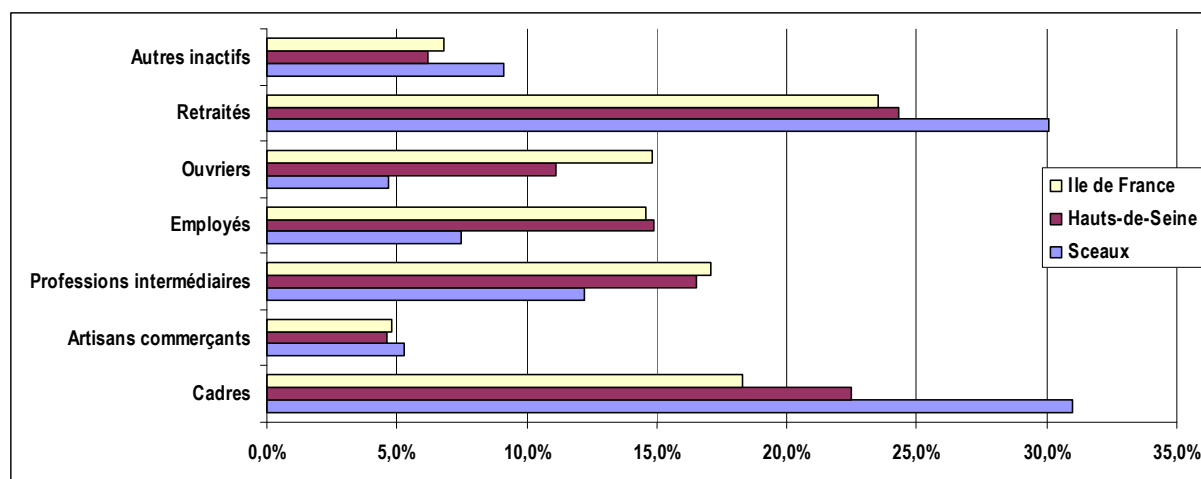
Type de famille	0 enfants	1 enfant	2 enfants	3 enfants	4 enfants	Total
Monoparentale	3,7%	5,6%	3,0%	0,6%	0,1%	13,0%
Couple	46,6%	14,7%	17,6%	6,2%	1,9%	87,0%
Total	50,3%	20,3%	20,6%	6,8%	2,0%	100,0%

Source : Insee, recensement 1999

Sceaux comporte moins de ménages d'une personne que la moyenne départementale (34,4% contre 38% dans les Hauts-de-Seine).

49,7% des familles ont au moins un enfant (contre 56% dans les Hauts-de-Seine) et 8,8% ont trois enfants ou plus (10% dans les Hauts-de-Seine).

Une forte proportion de cadres et de retraités



Source : Insee, recensement 1999

La part des ouvriers dans la population des ménages est beaucoup moins importante que pour la région (4,7% contre 14,8%) et pour le département (11,1%).

Les cadres représentent 31% de l'ensemble des ménages, dans l'ensemble du département ils représentent 22,5%.

Les professions intermédiaires représentent 12,2% de la population des ménages (16,5% dans les Hauts-de-Seine). La part des employés (7,5%) est également inférieure à la moyenne du département (14,9%).

² Enfants de moins de 25 ans présents dans la famille.

Les familles monoparentales sans enfant de moins de 25 ans hébergent, par définition, au moins un enfant de 25 ans ou plus

Un revenu fiscal moyen supérieur à la moyenne régionale

En 2006, le revenu fiscal moyen déclaré par les ménages Scéens est de 36 969 euros (26 250 euros dans les Hauts-de-Seine et 21 841 en Ile-de-France) et 26% ne sont pas imposables (contre 31% dans les Hauts-de-Seine).

	2006					
	Ile-de-France		Hauts-de-Seine		Sceaux	
Nb foyers fiscaux	6 584 667	100%	868 224	100%	10 914	100%
Dont imposables	4 122 865	63%	597 854	69%	8 002	73 %

	2006		
	Ile-de-France	Hauts-de-Seine	Sceaux
Revenu fiscal moyen (en euros)	21 841	26 250	36 969
Dont foyers fiscaux imposables	30 923	35 422	48 138

Source : DGI, l'impôt sur le revenu en 2006

Par ailleurs, comparée à la moyenne des Hauts-de-Seine, la part des bénéficiaires Scéens de minima sociaux est moins importante (40% contre 45% dans le département).

Allocataires CAF et ménages bénéficiaires du RMI au 1^{er} janvier 2006

	Allocataires de la CAF	Population couverte	Nombre d'allocataires RMI	Population couverte
Sceaux	2 605	7 818	123	184
Hauts-de-seine	240 151	682 604	25 080	41 521
Ile-de-France	1 817 115	5 182 175	214 390	384 939

Source : CAF, Hauts-de-Seine

Enfin, lors du recensement de 1999, Sceaux comptait 6,9% de chômeurs (10,2% dans le Hauts-de-Seine).

1.2 POPULATION : ETAT DE SANTE

1.2.1 TAUX DE MORTALITE

Taux brut de mortalité pour 1 000 habitants

Année	Sceaux	Hauts-de-Seine	Ile-de-France
2001	8,4	7,0	6,6
2002	7,6	6,8	6,6
2003	9,0	7,1	6,9
2004	8,4	6,2	6,0
2005	4,0	NC	NC

Source : Insee, Etat civil

1.2.2 CONSOMMATION DE SOINS

Année de référence : 2006

Source : URCAM Ile-de-France

Médecine générale :

Nombre de bénéficiaires de C (Consultations) et de V (Visites) auprès d'un omnipraticien : 10 492

Nombre total d'actes consommés : 48 941

Consommation moyenne Sceaux : 4,7

Consommation moyenne Région Ile-de-France : 4,9

Taux de fuite : 59%

Pour lecture :

Les Scéens ont consulté en moyenne 4,7 fois leur médecin généraliste en 2006 (moyenne inférieure à la moyenne francilienne).

41% d'entre eux ont consulté un médecin généraliste de Sceaux et 59% ont eu recours à un médecin généraliste hors de la commune.

1.3. OFFRE SANITAIRE

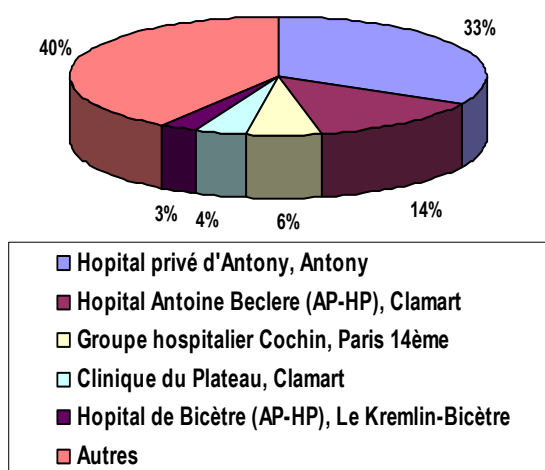
1.3.1 L'OFFRE DE SOINS HOSPITALIERE PUBLIQUE ET PRIVEE

1.3.1.1 LES ETABLISSEMENTS

Sceaux dispose d'une structure de soins : la Clinique Dupré, établissement psychiatrique de soins privés disposant de 143 lits et places autorisés.

1.3.1.2 REPARTITION DES SEJOURS MEDECINE, CHIRURGIE, OBSTETRIQUE (MCO)

Ventilation des séjours MCO dans les principaux établissements hospitaliers fréquentés par les patients résidant à Sceaux :



Source : PMSI-MCO 2006

Séjours effectués par des patients résidant à Sceaux (2006) : 4 879

Taux de fuite (2006) : 100%

L'indicateur « Taux de fuite » correspond au rapport entre le nombre de séjours de la zone géographique sélectionnée pris en charge en dehors de cette zone sur le nombre total de séjours issus de la zone sélectionnée (une zone géographique qui ne contient aucun établissement hospitalier présente un taux de fuite de 100 %).

1.3.2 L'OFFRE DE SOINS LIBERALE

Précisions méthodologiques :

Les effectifs totaux présentés pour chaque profession correspondent à l'ensemble des professionnels de santé inscrits dans les fichiers de l'Assurance Maladie en **2007** diminués des professionnels en cessation d'activité.

Les professionnels de santé sont recensés selon le lieu de leur **cabinet principal**.

Leurs remplaçants et/ou leurs salariés ne sont pas recensés, cependant leur activité est enregistrée sous l'identifiant du remplacé.

L'âge des professionnels de santé est celui au 1er Janvier 2007.

1.3.2.1 LES MEDECINS

- **Médecins en activité : 60**

- Omnipraticiens : 21, soit 35% du total des médecins
- Spécialistes : 39 soit 65% du total des médecins.

Densité pour 10 000 habitants* :

Médecins	Sceaux	Hauts-de-Seine	Ile-de-France
Omnipraticiens	10,8	8,4	9,0
Spécialistes	20,1	11,5	11,5
Total	30,9	19,9	20,5

* population recensement 2004-2006

Spécialités	Effectifs
Omnipraticiens	
Total Omnipraticiens	21
Dont MEP	5
Dont médecins généralistes	16
Spécialistes	
Neuropsychiatrie	1
Rhumatologie	1
Pathologie cardio-vasculaire	3
Radiodiagnostic et imagerie médicale	4
Pédiatrie	4
Ophthalmologie	6
Oto-rhino-laryngologie	2
Dermato-vénérologie	3
Psychiatrie générale	7
Gynécologie obstétrique	2
Chirurgie générale	1
Endocrinologie et métabolismes	1
Médecine interne	1
Gastro-entérologie et hépatologie	3
Total spécialistes	39
Total Général Sceaux	60

Médecins à exercice particulier (MEP¹)	
Acupuncture	2
Homéopathe	1
Phlébologie	2
Total MEP	5

- **Répartition hommes / femmes par classe d'âge**

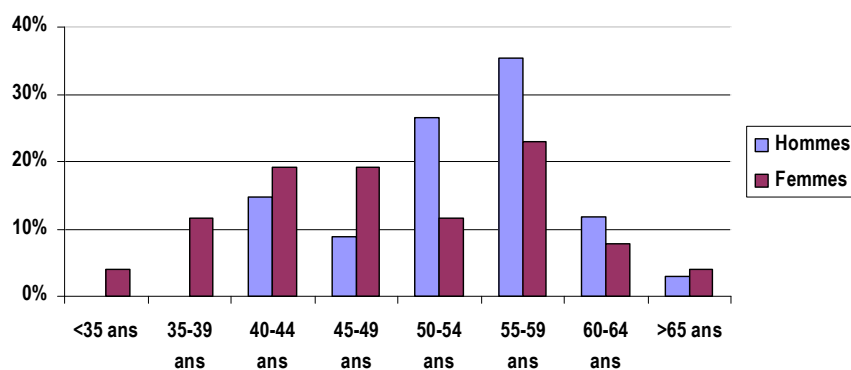
L'âge moyen des médecins en exercice à Sceaux est de 52 ans (52 ans pour les omnipraticiens et 52 ans pour les spécialistes).

63% ont plus de 50 ans et 43% plus de 55 ans

Par ailleurs, 57% des médecins sont des hommes.

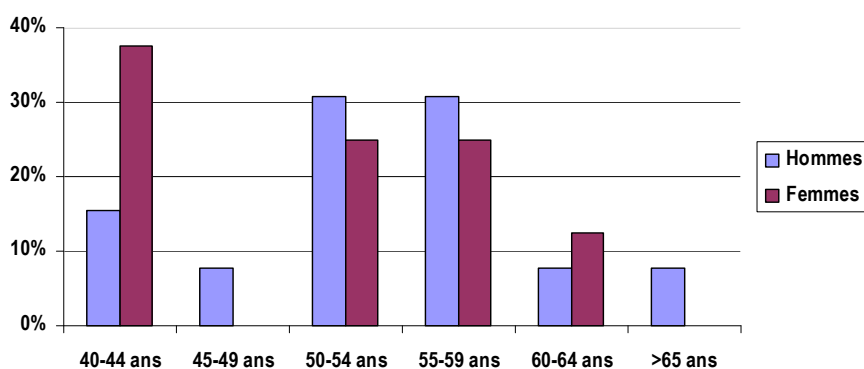
Médecins toutes spécialités confondues (effectifs par tranches d'âge)

	Hommes	Femmes	Total
<35 ans	0	1	1
35-39 ans	0	3	3
40-44 ans	5	5	10
45-49 ans	3	5	8
50-54 ans	9	3	12
55-59 ans	12	6	18
60-64 ans	4	2	6
>65 ans	1	1	2
Total	34	26	60



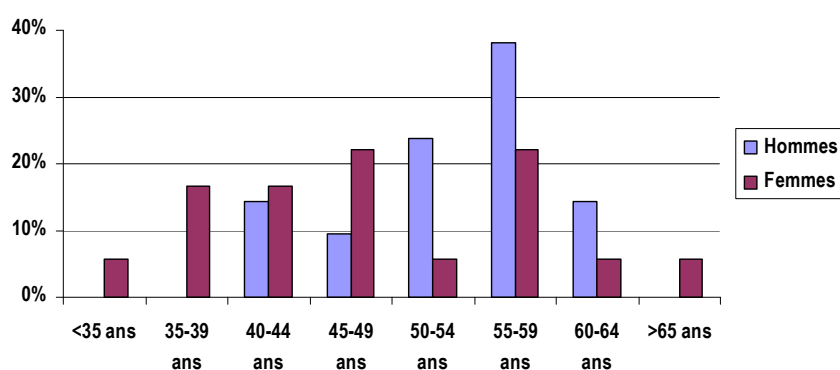
Omnipraticiens (effectifs par tranches d'âge)

	Hommes	Femmes	Total
40-44 ans	2	3	5
45-49 ans	1	0	1
50-54 ans	4	2	6
55-59 ans	4	2	6
60-64 ans	1	1	2
>65 ans	1	0	1
Total	13	8	21



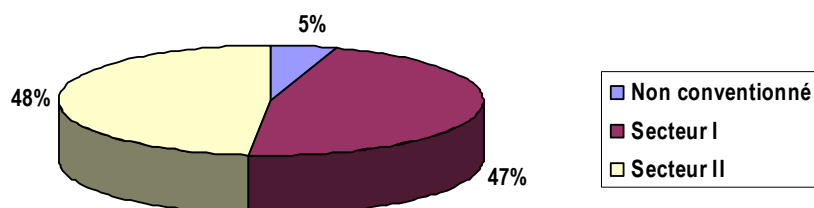
Spécialistes (effectifs par tranches d'âge)

	Hommes	Femmes	Total
<35 ans	0	1	1
35-39 ans	0	3	3
40-44 ans	3	3	6
45-49 ans	2	4	6
50-54 ans	5	1	6
55-59 ans	8	4	12
60-64 ans	3	1	4
>65 ans	0	1	1
Total	21	18	39



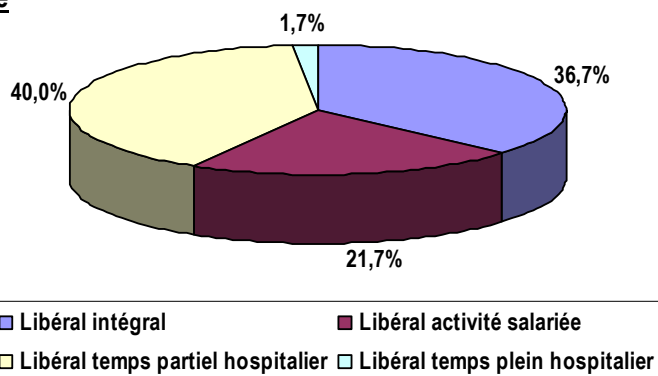
- **Conventionnement**

47% des médecins Scéens en activité exercent en secteur I.



Conventionnement	Secteur	Effectifs
PRATICIEN NON CONVENTIONNE	0	3
Omnipraticiens		2
Spécialistes		1
PRATICIEN CONVENTIONNE SANS DÉPASSEMENT PERMANENT	I	27
Omnipraticiens		11
Spécialistes		16
PRATICIEN CONVENTIONNE AVEC DEPASSEMENT PERMANENT	I	1
Omnipraticiens		0
Spécialistes		1
PRATICIEN CONVENTIONNE AVEC HONORAIRES LIBRES	II	29
Omnipraticiens		8
Spécialistes		21

- **Nature de l'exercice**



Nombre de médecins selon la catégorie et la nature d'exercice

Exercice	Omnipraticiens	Spécialistes	Total
Libéral intégral	16	6	22
Libéral activité salariée	1	12	13
Libéral temps partiel hospitalier	4	21	25
Total	21	39	60

- *Activité libérale exclusive : exercice libéral intégral.*
- *Activité libérale et salariée : exercice libéral à temps partiel avec activité salariée autre qu'hospitalière.*
- *Activité libérale et hospitalière : exercice libéral à temps partiel avec temps partiel hospitalier.*

- **Historique des installations et des cessations d'activité des médecins entre 2000 et 2007**

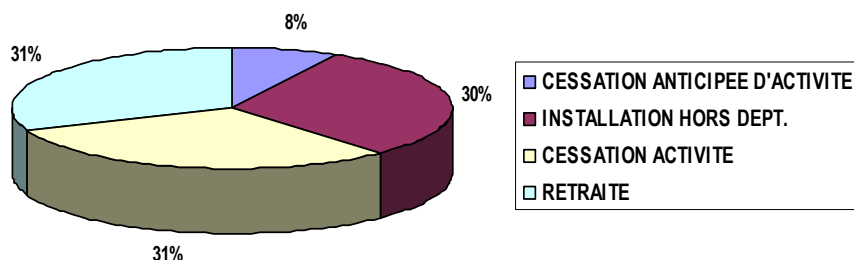
Départs de médecins

Entre 2000 et 2007, 14 médecins ont cessé d'exercer à Sceaux (6 omnipraticiens et 8 spécialistes).

Age moyen de départ tous motifs confondus : 55 ans

Motifs :

- 1 décès
- 4 installations hors du département
- 4 cessations d'activité
- 1 cessation anticipée d'activité
- 4 retraites



Durée d'installation dans la commune des 14 médecins ayant cessé d'y exercer entre 2000 et 2007 :

	Omnipraticiens	Spécialistes	Total
5 – 9 ans	3	1	4
10-14 ans	0	2	2
15-19 ans	1	1	2
20-24 ans	0	0	0
> 25 ans	2	4	6
Total	6	8	14

Durée moyenne d'installation dans la commune : 20 ans

Installations de médecins

Entre 2000 et 2007, 15 médecins se sont installés à Sceaux (6 omnipraticiens et 9 spécialistes).

On dénombre 10 femmes, soit 67% du total des nouveaux installés.

Age moyen d'installation : 40 ans

Récapitulatif des installations et des cessations d'activité entre 2000 et 2007 à Sceaux :

	Installations	Départs	Différentiel
Omnipraticiens	6	6	0
Anesthésiologie- réanimation chirurgicale	0	2	-2
Endocrinologie et métabolismes	1	1	0
Psychiatrie générale	2	2	0
Pathologie cardio-vasculaire	1	1	0
Médecine physique et de réadaptation	0	1	-1
Dermatologie et vénérologie	2	1	+1
Radiodiagnostic et imagerie médicale	1	0	+1
Rhumatologie	1	0	+1
Ophtalmologie	1	0	+1
Total	15	14	+1

- Données d'activité

Activité des médecins libéraux au 31 décembre 2005

Médecins (1)	HONORAIRES MOYENS (euros)	
	Sceaux	ILE-DE-FRANCE
Omnipraticiens	88 924	114 976
Spécialistes	134 324	206 224
Total libéraux	118 260	165 293

Source : SNIR 2005 - Régime Général

(1) : Effectifs des actifs à part entière, c'est-à-dire les professionnels de santé :

- actifs au 31 déc. de l'année considérée et ayant perçu au moins 1€ d'honoraires pendant l'année considérée,
- conventionnés, titulaires du droit permanent au dépassement, honoraires libres (exclus les non conventionnés),
- ayant un exercice libéral intégral, à temps partiel, avec temps partiel hospitalier (exclus les médecins hospitaliers plein temps),
- qui ne se sont pas installés au cours de l'année considérée,
- âgés de moins de 65 ans.

Il s'agit des données d'activité concernant l'ensemble des prestations réalisées dans le secteur libéral (actes, prescriptions) soumises à remboursement auprès des organismes d'Assurance Maladie.

Seule l'activité des professionnels APE est prise en compte, elle inclut l'activité réalisée au cabinet du professionnel, au domicile du malade ou dans un établissement de soins dès lors qu'elle est identifiée par le numéro du professionnel exécutant ou prescripteur, celui-ci pouvant par ailleurs employer des auxiliaires salariés. L'activité des remplaçants est enregistrée sous l'identifiant du remplacé.

1.3.2.2 LES PROFESSIONS PARAMEDICALES

1.3.2.2.1 LES INFIRMIERS

- **Infirmiers en activité : 8**

Densité pour 10 000 habitants :

- Sceaux : 4,1
- Hauts-de-Seine : 3,2
- Ile-de-France : 4,2

- **Répartition hommes / femmes par classe d'âge**

Il s'agit de 8 femmes.

L'âge moyen des infirmiers en activité est 53 ans.

- **Conventionnement**

Tous sont conventionnés en secteur I.

- **Nature de l'exercice**

Tous ont une activité libérale intégrale.

- **Historique des installations et des cessations d'activité d'infirmiers entre 2000 et 2007**

Départs d'infirmiers

Entre 2000 et 2007, il y a eu 1 départ d'infirmière.

Motif : installation hors département.

Installations

Entre 2000 et 2007, 2 infirmières se sont installées.

Age moyen : 46 ans.

Sur cette même période, une nouvelle installée a quitté la commune 3 mois après son installation.

1.3.2.2.2 LES MASSEURS KINESITHERAPEUTES

- **Masseurs kinésithérapeutes en activité : 24**

Densité pour 10 000 habitants :

- Sceaux : 12,4
- Hauts-de-Seine: 7,9
- Ile-de-France: 7,1

- **Répartition hommes / femmes et âge**

71% des masseurs-kinésithérapeutes en activité sont des hommes.

Moyenne d'âge : 46ans.

- **Conventionnement**

Tous les masseurs-kinésithérapeutes sont conventionnés en secteur I.

- **Nature de l'exercice**

21 masseurs-kinésithérapeutes ont une activité libérale intégrale.

3 masseurs-kinésithérapeutes ont une activité libérale salariée.

- **Historique des installations et des cessations d'activité de masseurs kinésithérapeutes entre 2000 et 2007**

Départs

Entre 2000 et 2007, 13 masseurs-kinésithérapeutes sont partis.

Âge moyen : 37 ans

Motifs : -9 installations hors commune

-2 cessations d'activité

-1 décès

-1 retraite

Durée moyenne d'installation dans la commune : 10 ans.

Installations

Entre 2000 et 2007, 15 masseurs-kinésithérapeutes se sont installés.

5 femmes et 11 hommes d'âge moyen de 34 ans

Sur cette même période, 6 kinés installés entre 2000 et 2007 ont quitté la commune pour une autre commune en moyenne 1 an après leur installation.

1.3.2.2.3 LES PEDICURES-PODOLOGUES

- **Pédicure en activité : 7**

Densité pour 10 000 habitants :

- Sceaux : 3,6
- Hauts-de-Seine: 2,1
- Ile-de-France : 2,1

- **Répartition hommes / femmes par classe d'âge**

Il s'agit de 4 femmes et 3 hommes.

L'âge moyen des pédicures-podologues en activité est de 37 ans.

- **Conventionnement**

Tous sont conventionnés en secteur I.

- **Nature de l'exercice**

Tous ont une activité libérale intégrale.

- **Historique des installations et des cessations d'activité de pédicures-podologues entre 2000 et 2007**

Départs

Entre 2000 et 2007 : 1 départ de pédicure-podologue.

Motifs : installation hors du département.

Installations

Entre 2000 et 2007, 3 pédicures-podologues se sont installés, 2 hommes et 1 femme.

Age moyen d'installation : 29 ans.

1.3.2.2.4 LES ORTHOPHONISTES

- **Orthophonistes en activité : 4**

Densité pour 10 000 habitants :

- Sceaux : 2,1
- Hauts-de-Seine: 2,4
- Ile-de-France: 2,3

- **Répartition hommes / femmes par classe d'âge**

Les 4 orthophonistes en activité sont des femmes.

Age moyen : 41 ans.

- **Conventionnement**

Elles sont toutes conventionnées en secteur I.

- **Nature de l'exercice**

Elles ont toutes une activité libérale intégrale.

- **Historique des installations et des cessations d'activité d'orthophonistes entre 2000 et 2007**

Départs

Entre 2000 et 2007, 2 orthophonistes ont cessé leurs activités, l'un d'entre eux pour cause d'installation hors du département, l'autre pour cessation d'activité.

Installations

Entre 2000 et 2007, 3 orthophonistes se sont installés à Sceaux.

Age moyen d'installation : 24 ans.

1.3.2.2.5 LES ORTHOPTISTES

- **Orthoptiste : 2**

Densité pour 10 000 habitants :

- Sceaux : 1,0
- Hauts-de-Seine: 0,4
- Ile-de-France : 2,1

Les 2 orthoptistes exerçant à Sceaux sont 2 femmes conventionnées secteur 1, elles ont une activité libérale intégrale.

- **Historique des installations et des cessations d'activité des orthoptistes entre 2000 et 2007**

Il n'y a eu aucune installation ni de départ d'orthoptiste entre 2000 et 2007.

1.3.2.3 LES CHIRURGIENS-DENTISTES

- **Chirurgiens-dentistes en activité : 26**

Densité pour 10 000 habitants :

- Sceaux : 13,4
- Hauts-de-Seine : 7,9
- Ile-de-France : 7,0

- **Répartition hommes / femmes par classe d'âge**

62% des chirurgiens-dentistes en activité sont des hommes.

Age moyen : 46 ans.

Chirurgiens-dentistes (effectifs par tranches d'âge)

	Hommes	Femmes	Total
<30 ans	1	1	2
30-34 ans	1	0	1
35-39 ans	1	1	2
40-44 ans	3	1	4
45-49 ans	3	3	6
50-54 ans	5	3	8
55-59 ans	0	1	1
60-64 ans	2	0	2
Total	16	10	26

- **Conventionnement**

Les 26 chirurgiens-dentistes sont conventionnés en secteur I.

- **Nature de l'exercice**

19 chirurgiens-dentistes ont une activité libérale intégrale.

7 chirurgiens-dentistes ont une activité libérale salariée.

- **Historique des installations et des cessations d'activité des chirurgiens dentistes entre 2000 et 2007**

Départs

Entre 2000 et 2007 : 8 départs de chirurgiens-dentistes. Age moyen : 52 ans

Motifs :

- 2 installations hors du département
- 2 cessations d'activité
- 1cessations pour exercer dans SCP/SEL
- 3 retraites

Durée moyenne d'installation dans la commune : 19 ans.

Installations

Entre 2000 et 2007, 9 chirurgiens-dentistes se sont installés à Sceaux.

Age moyen : 35 ans

1.3.2.4 LES SAGES FEMMES

- **Sages femmes en activité : 0**

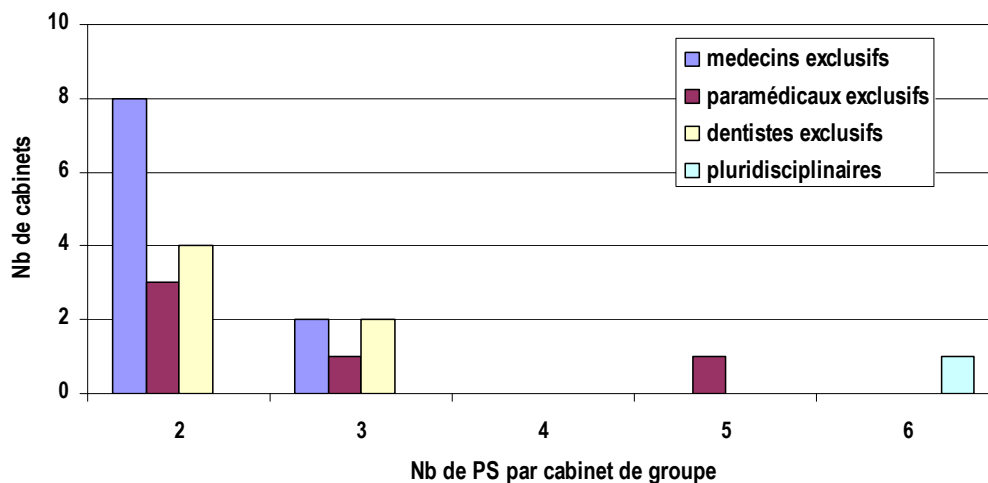
Il n'y a plus de sage femme à Sceaux depuis 2003.

1.3.2.5 STRUCTURATION DE L'OFFRE DE SOINS LIBERALE

Sur les 131 professionnels de santé Scéens, 53 exercent en groupe soit 41% de l'ensemble des professionnels de santé.

La taille moyenne des groupes est de 2,5 professionnels de santé.

Caractéristiques des regroupements :



Cabinets médicaux exclusifs :

- 8 groupes de 2 médecins
- 2 groupes de 3 médecins

Cabinets paramédicaux exclusifs :

- 3 groupes de 2 professionnels de santé paramédicaux
- 1 groupe de 3 professionnels de santé paramédicaux
- 1 groupe de 5 professionnels de santé paramédicaux

Cabinets dentaires exclusifs :

- 4 groupes de 2 chirurgiens dentistes
- 2 groupes de 3 chirurgiens dentistes

Cabinets pluridisciplinaires :

- 1 groupe de 6 professionnels de santé (4 masseurs kinésithérapeutes, 1 rhumatologue et 1 chirurgien dentiste)

1.3.2.6 LES OFFICINES

- Officines : 7

Nombre d'officines pour 10 000 habitants :

- Sceaux : 3,6
- Hauts-de-Seine : 3,8
- Ile-de-France: 3,9

1.3.2.7 LES LABORATOIRES D'ANALYSES MEDICALES

- Nombre de laboratoires d'analyses médicales : 1

1.3.3 LES CENTRES DE SANTE

Il n'y a pas de centre de santé à Sceaux.

1.3.4 LES RESEAUX DE SANTE

Plusieurs réseaux de santé interviennent à Sceaux notamment :

- Accès aux soins : Ressource
- Cancérologie : Onco 92 Sud
- Néphrologie : Néphrodar
- Périnatalité : Perinat 92 Sud
- Autres : Recup'air

1.3.5 LES AUTRES STRUCTURES

Les autres structures présentes sur la ville :

- 1 service de soins infirmiers à domicile municipal (30 lits)
- 1 service de protection maternelle et infantile (PMI)
- 1 centre médical psychologique (CMP)
- 1 centre de planification et d'éducation familiale (consultations gynécologiques et conseillère conjugale)

1.3.6 LA PERMANENCE DES SOINS

Le centre 15 assure la régulation de la permanence des soins dans les Hauts de seine.
Une Maison médicale de garde à Antony dont dépend Sceaux.