



VILLENEUVE-LA-GARENNE

**Les soins en libéral
Etat des lieux et perspectives**

2010

SOMMAIRE

1. VILLENEUVE-LA-GARENNE	3
1.1 POPULATION : CONTEXTE SOCIODEMOGRAPHIQUE	4
1.1.1 DENSITE ET EVOLUTION DEMOGRAPHIQUE	4
1.1.2 STRUCTURE DE LA POPULATION	4
1.1.3 CARACTERISTIQUES SOCIO-ECONOMIQUES	5
1.2 POPULATION : CONSOMMATION DE SOINS	6
1.3. OFFRE SANITAIRE	9
1.3.1 L'OFFRE DE SOINS HOSPITALIERE PUBLIQUE ET PRIVEE	9
1.3.1.1 LES ETABLISSEMENTS	9
1.3.1.2 REPARTITION DES SEJOURS MEDECINE, CHIRURGIE, OBSTETRIQUE (MCO)	11
1.3.2 L'OFFRE DE SOINS LIBERALE	12
1.3.2.1 LES MEDECINS	13
1.3.2.2 LES PROFESSIONS PARAMEDICALES	17
1.3.2.3 LES CHIRURGIENS-DENTISTES	20
1.3.2.4 LES SAGES FEMMES	21
1.3.2.5 STRUCTURATION DE L'OFFRE DE SOINS LIBERALE	22
1.3.2.6 REPARTITION GEOGRAPHIQUE	22
1.3.2.7 LES OFFICINES	22
1.3.2.8 LES LABORATOIRES D'ANALYSES MEDICALES	22
1.3.3 LES CENTRES DE SANTE	23
1.3.4 LES RESEAUX DE SANTE	24
1.3.5 LA PERMANENCE DES SOINS	24

1. VILLENEUVE-LA-GARENNE

Département : Hauts-de-Seine

Arrondissement : Nanterre

Canton : Villeneuve-la-Garenne

Superficie : 3,2 km²

Population : 24 568 Villénogarenois (2006) dont :

- 30,7% de moins de 20 ans
- 10% de plus de 65 ans



Vue aérienne de Villeneuve-la-Garenne



Source : IGN, Photographie aérienne, 2003

Source : IAURIF

1.1 POPULATION : CONTEXTE SOCIODEMOGRAPHIQUE

1.1.1 DENSITE ET EVOLUTION DEMOGRAPHIQUE

Près de 25 000 Villéno-garennois au 1^{er} janvier 2006 ...

Villeneuve-la-Garenne compte 24 568 habitants au 1^{er} janvier 2006 répartis sur un territoire de 3,2 km²

Sa densité de population (7 677 habitants/ km²) est un peu plus faible que la moyenne des Hauts-de-Seine (8 747 habitants/km²).

EVOLUTION DE LA POPULATION						
	1968	1975	1982	1990	1999	2006
Population sans doubles comptes	22 715	23 691	23 906	23 824	22 308	24 568

Source INSEE : recensement de la population 1999, 2006

La commune a connu une faible croissance démographique ces vingt dernières années. Au 1^{er} janvier 2006, la ville compte 3% d'habitants de plus qu'en 1990.

TAUX DEMOGRAPHIQUES (MOYENNES ANNUELLES)					
	1968-1975	1975-1982	1982-1990	1990-1999	1999-2006
Taux d'évolution global	+0,6%	+0,1%	+0,0%	-0,7%	+1,4%
- dû au solde naturel	+1,6%	+1,3%	+1,4%	+1,2%	+1,4%
- dû au solde migratoire	-1,0%	-1,2%	-1,4%	-1,9%	+0,0%

Source INSEE : recensement de la population 1999, 2006

Un taux de natalité plus élevé que la moyenne francilienne

Le taux moyen annuel de natalité de Villeneuve-la-Garenne entre 1999 et 2006 est de 19,3‰ contre une moyenne de 15‰ en Ile-de-France.

Le taux moyen annuel de mortalité de 5,5‰ est proche de la moyenne francilienne (6‰).

1.1.2 STRUCTURE DE LA POPULATION

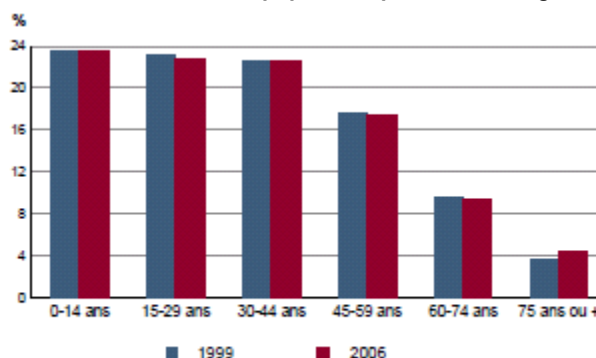
Une population jeune et multiculturelle

30,7% des Villéno-garennois ont moins de 20 ans (contre 25% dans les Hauts-de-Seine).

Par ailleurs, seulement 10% ont plus de 65 ans (13,3% dans les Hauts-de-Seine).

Enfin, 18,3% sont des Villéno-garennois sont de nationalité étrangère (11,5% dans les Hauts-de-Seine).

Structure de la population par tranche d'âge



Sources : Insee, RP1999 et RP2006 exploitations principales.

1.1.3 CARACTERISTIQUES SOCIO-ECONOMIQUES

Davantage de familles nombreuses

Villeneuve-la-Garenne comporte moins de ménages d'une personne que la moyenne départementale (30,4% contre 38,9% dans les Hauts-de-Seine).

Par ailleurs, la part des familles monoparentales est plus importante (14,7% contre 9,3% dans les Hauts-de-Seine).

66% des familles ont au moins un enfant et 17,6% ont trois enfants ou plus (10,6% dans les Hauts-de-Seine).

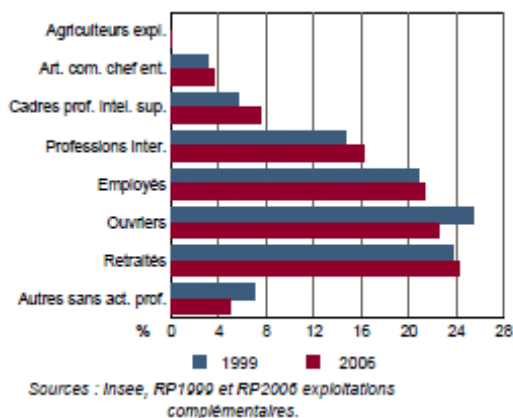
Moins de cadres et plus d'ouvriers

La part des ménages ouvriers tout comme celle des ménages d'employés est plus importante que la moyenne départementale : respectivement 22,4% contre 9% dans les Hauts-de-Seine, et 21,3% contre 13,8% dans les Hauts-de-Seine.

Les ménages cadres ne représentent que 7,5%, alors qu'ils sont 27,3% dans l'ensemble du département.

Enfin, la part des ménages professions intermédiaires (16,3%) est équivalente à la moyenne départementale.

Ménages selon la catégorie socioprofessionnelle de la personne de référence



Un revenu net imposable moyen plus faible que celui des Hauts-de-Seine

En 2006, le revenu net imposable moyen des foyers fiscaux Villénogarennois est de 17 957 euros (33 906 euros dans les Hauts-de-Seine) et 48% ne sont pas imposables (31,4% dans les Hauts-de-Seine).

Par ailleurs, en 2008, on comptait 8,7% de bénéficiaires de la CMUC.

Enfin, en 2006, Villeneuve-la-Garenne comptait 11,9% de chômeurs (7,8% dans les Hauts-de-Seine).

1.2 POPULATION : CONSOMMATION DE SOINS

Source : CPAM 92 - Décembre 2009

Population affiliée à la CPAM 92 : 22 685

- Dont ALD : 16 % (12,5 % dans les Hauts de Seine)
- Dont CMUC : 8,3 % (4,3 % dans les Hauts de Seine)
- Dont AME : 0,8% (0,6 % dans les Hauts de Seine)

Médecin traitant : 81% de la population protégée parmi les bénéficiaires de 16 ou plus ont déclaré un médecin traitant.

Les soins ambulatoires des bénéficiaires de la commune

Spécialité	Nb séances	Consommateurs au sein de la pop protégée* (%)	Nb séances par consommant	Conso. Extra-zone** (%)	Les trois principales destinations en cas de conso. extra-zone
Omnipraticiens	74 389	74,0	4,4	28,2	SEINE ST DENIS PARIS GENNEVILLIERS
Ensemble spécialistes	41 525	48,1	3,6	72,3	SEINE ST DENIS PARIS GENNEVILLIERS
Gynécologues	5 572	25,9	2,4	59,4	PARIS SEINE ST DENIS VAL OISE
Ophthalmologues	7 077	22,4	1,4	45,6	PARIS GENNEVILLIERS SEINE ST DENIS
Psychiatres	2 660	1,3	9,2	66,2	PARIS SEINE ST DENIS VAL OISE
Dermatologues	3 403	9,8	1,5	71,3	ASNIERES SUR SEINE PARIS SEINE ST DENIS
Cardiologues	7 230	8,2	3,9	66,0	SEINE ST DENIS PARIS GENNEVILLIERS
Sages-femmes	682	1,3	5,6	100,0	ASNIERES SUR SEINE SEINE ST DENIS PARIS
Infirmiers	51 734	25,6	8,9	14,5	SEINE ST DENIS COLOMBES HORS IDF
Masseurs-kinésithérapeutes	46 806	9,0	22,9	42,0	SEINE ST DENIS CHATENAY MALABRY GENNEVILLIERS
Chirurgiens-dentistes	19 595	27,7	3,1	33,8	PARIS SEINE ST DENIS GENNEVILLIERS

Les soins ambulatoires des bénéficiaires de l'AME de la commune

Spécialité	Nb séances	Consommateurs au sein de la pop AME* (%)	Nb séances par consommant	Conso. Extra-zone** (%)	La principale destination en cas de conso. extra-zone
Omnipraticiens	622	53,6	4,9	55,0	SEINE ST DENIS
Ensemble spécialistes	162	24,5	2,8	69,8	PARIS
Gynécologues	36	14,7	2,1	58,3	GENNEVILLIERS
Ophthalmologues	26	5,1	2,2	92,3	GENNEVILLIERS
Psychiatres					
Dermatologues	15	4,2	1,5	73,3	SEINE ST DENIS
Cardiologues	25	5,9	1,8	40,0	PARIS
Sages-femmes	3	1,7	1,5	100,0	SEVRES
Infirmiers	37	10,1	1,5		
Masseurs-kinésithérapeutes	132	4,6	12,0	50,8	SEINE ST DENIS
Chirurgiens-dentistes	95	10,5	3,8	49,5	SEINE ST DENIS

Les soins ambulatoires des bénéficiaires de la CMUC de la commune

Spécialité	Nb séances	Consommateurs au sein de la pop CMUC* (%)	Nb séances par consommant	Conso. Extra-zone** (%)	Les trois principales destinations en cas de conso. extra-zone
Omnipraticiens	7 847	80,8	5,1	30,6	SEINE ST DENIS PARIS BOULOGNE BILLAN COURT
Ensemble spécialistes	2 759	46,0	3,1	67,5	PARIS GENNEVILLIERS SEINE ST DENIS
Gynécologues	386	23,3	2,6	40,2	PARIS SEINE ST DENIS GENNEVILLIERS
Ophthalmologues	520	19,8	1,4	53,5	GENNEVILLIERS PARIS SEINE ST DENIS
Psychiatres	47	0,5	4,7	51,1	SEINE ST DENIS PARIS
Dermatologues	326	11,2	1,5	54,6	PARIS COLOMBES SEINE ST DENIS
Cardiologues	276	4,8	3,0	59,1	SEINE ST DENIS PARIS GENNEVILLIERS
Sages-femmes	29	0,9	4,8	100,0	ASNIERES SUR SEINE PARIS
Infirmiers	1 891	23,1	4,3	6,1	PARIS HORS IDF SEINE ST DENIS
Masseurs-kinésithérapeutes	2 408	8,8	14,2	22,8	SEINE ST DENIS GENNEVILLIERS ASNIERES SUR SEINE
Chirurgiens-dentistes	2 615	34,7	3,9	25,7	PARIS SEINE ST DENIS GENNEVILLIERS

1.3. OFFRE SANITAIRE

1.3.1 L'OFFRE DE SOINS HOSPITALIERE PUBLIQUE ET PRIVEE

1.3.1.1 LES ETABLISSEMENTS

Villeneuve-la-Garenne dispose d'un établissement privé PSPH : l'hôpital Nord 92.
Un projet de modernisation et d'agrandissement de l'hôpital est en cours.

L'Association RIR Ile-de-France a rencontré le Directeur de l'hôpital pour une présentation de l'activité de l'établissement.

Activité : service de moyen séjour – rééducation fonctionnelle – rééducation trauma crâniens.

Consultations non programmées de 8h00 à 20h00 tous les jours y compris dimanches et jours fériés :
7 médecins généralistes représentant 3,80 ETP.
18 000 passages annuels.

Consultations externes en médecine spécialisée :
14 médecins représentant 2,94 ETP

SPECIALITE	ETP 2009
CARDIOLOGUE	0,09
NUTRITIONISTE ENDOCRINOLOGUE	0,36
GYNECOLOGUE	0,50
GYNECOLOGUE	0,40
RHUMATOLOGUE	0,10
ORTHOPEDISTE	0,30
ORL	0,37
RHUMATOLOGUE	0,30
CONSULTATION MEMOIRE	0,10
CONSULTATION GERIATRIE	0,05
MEDECIN GENERALISTE	0,00
MEDECIN GENERALISTE	0,11
MEDECIN GENERALISTE	0,20
REDUCATION NEURO	0,05
TOTAL CONSULTATIONS SPECIALISEES	2,94

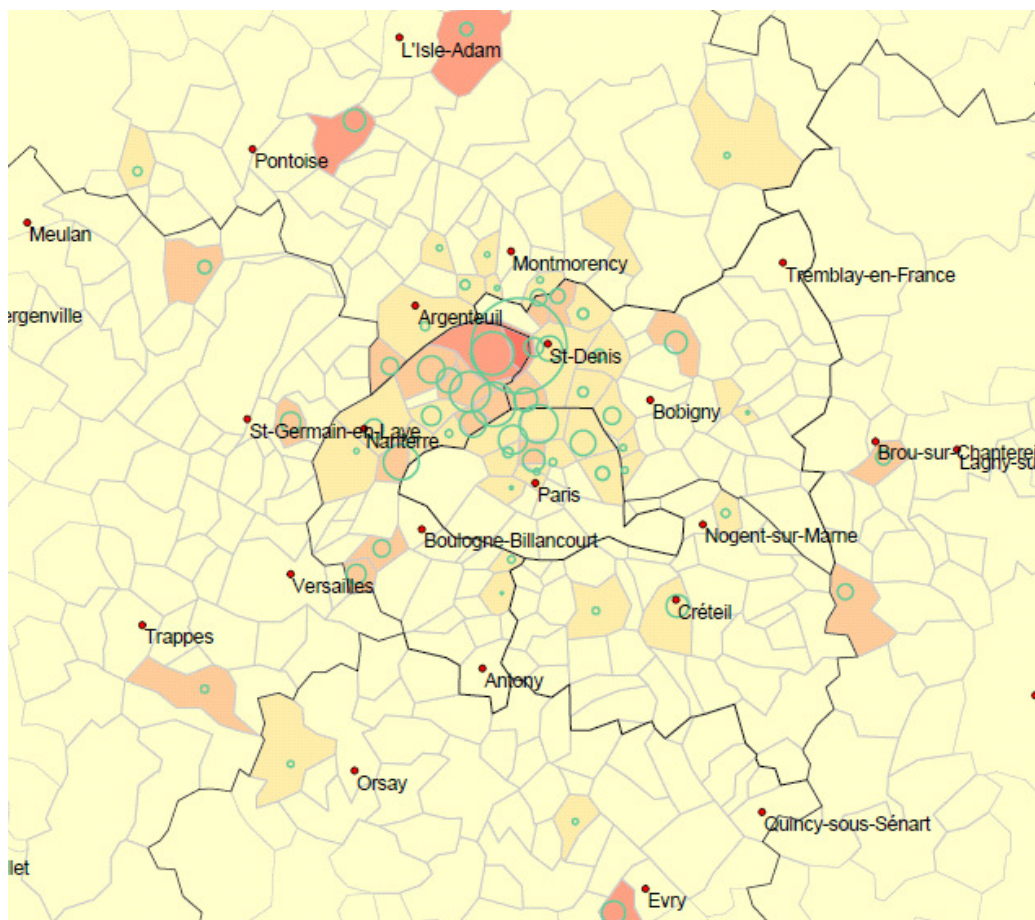
Imagerie médicale : radiologie, doppler, échographie

4 médecins représentant 1,24 ETP

Remarque : il n'y a pas d'autre centre de radiologie sur la ville.

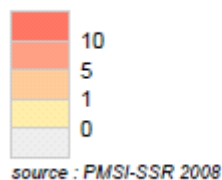
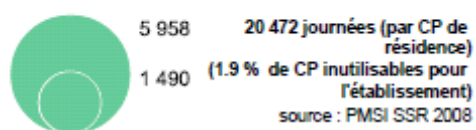
Il convient de souligner le risque de suppression dans un avenir proche des activités de consultations non programmées, des consultations externes et de l'imagerie médicale pour des raisons budgétaires.

Aire de recrutement



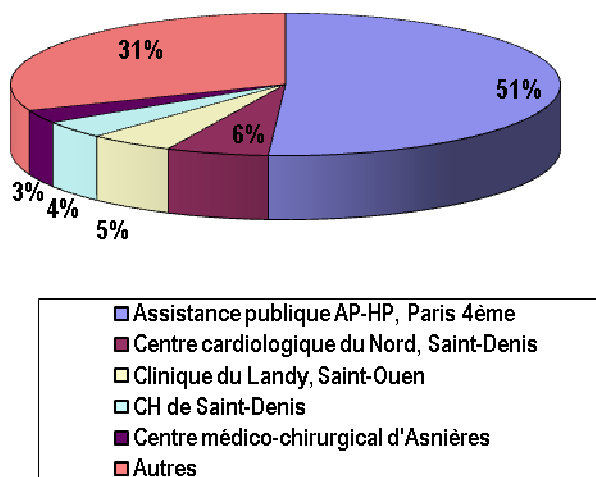
92 - Hôpital nord 92, villeneuve-la-garenne (2008)

taux de recrutement en 2008 (%)



1.3.1.2 REPARTITION DES SEJOURS MEDECINE, CHIRURGIE, OBSTETRIQUE (MCO)

Ventilation des séjours MCO dans les principaux établissements hospitaliers fréquentés par les patients résidant à Villeneuve-la-Garenne:



Source : PMSI-MCO 2008

Séjours effectués par des patients résidant à Villeneuve-la-Garenne (2008) : 6 358

Taux de fuite (2008) : 100%

L'indicateur « Taux de fuite » correspond au rapport entre le nombre de séjours de la zone géographique sélectionnée pris en charge en dehors de cette zone sur le nombre total de séjours issus de la zone sélectionnée (une zone géographique qui ne contient aucun établissement hospitalier présente un taux de fuite de 100 %).

1.3.2 L'OFFRE DE SOINS LIBERALE

Précisions méthodologiques :

Les effectifs totaux présentés pour chaque profession correspondent à l'ensemble des professionnels de santé inscrits dans les fichiers de l'Assurance Maladie diminués des professionnels en cessation d'activité.

Les professionnels de santé sont recensés selon le lieu de leur **cabinet principal**.

Leurs remplaçants et/ou leurs salariés ne sont pas recensés, cependant leur activité est enregistrée sous l'identifiant du remplacé.

L'âge des professionnels de santé est celui au 1^{er} Janvier 2009.

1.3.2.1 LES MEDECINS

- **Médecins en activité : 24**

- Omnipraticiens : 17
- Spécialistes : 7

Densité pour 10 000 habitants* :

Médecins	Villeneuve-la-Garenne	Hauts-de-Seine	Ile-de-France
Omnipraticiens	6,9	8,0	8,7
Spécialistes	2,8	11,3	11,4
Total	9,7	19,3	20,1

*Population INSEE 2006

Spécialités	Effectifs
Omnipraticiens	
Total Omnipraticiens	17
Dont MEP	1
Dont médecins généralistes	16
Spécialistes	
Ophthalmologie	2
ORL	1
Pathologie-cardiovasculaire	1
Gynécologie obstétrique	1
Médecin biologiste	1
Psychiatrie	1
Total Spécialistes	7
Total Général Villeneuve-la-Garenne	24

Médecins à exercice particulier (MEP)	
Angéologue	1
Total MEP	1

Remarques :

- le gynécologue obstétricien est installé en cabinet secondaire et exerce 20 heures par semaine.
- il n'y a plus de cabinet de radiologie sur la ville depuis 2 ans.

- **Répartition hommes / femmes par classe d'âge**

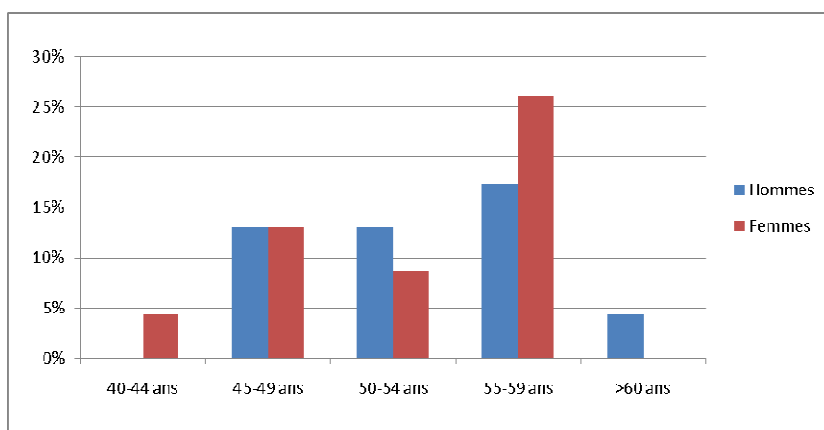
Au 1^{er} Janvier 2009, l'âge moyen des médecins en exercice à Villeneuve-la-Garenne est de 53,2 ans (53,3 ans pour les omnipraticiens et 53,0 ans pour les spécialistes).

71% ont plus de 50 ans et 46% plus de 55 ans.

Par ailleurs, 50% des médecins sont des hommes.

Médecins toutes spécialités confondues (effectifs par tranches d'âge)

	Hommes	Femmes	Total
40-44 ans	0	1	1
45-49 ans	3	3	6
50-54 ans	4	2	6
55-59 ans	4	6	10
>60 ans	1	0	1
Total	12	12	24



Omnipraticiens (effectifs par tranches d'âge)

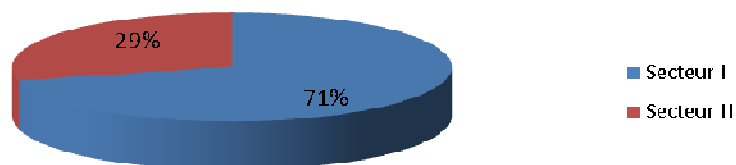
	Hommes	Femmes	Total
40-44 ans	0	1	1
45-49 ans	2	2	4
50-54 ans	2	1	3
55-59 ans	4	4	8
>60 ans	1	0	1
Total	9	8	17

Spécialistes (effectifs par tranches d'âge)

	Hommes	Femmes	Total
45-49 ans	1	1	2
50-54 ans	2	1	3
55-59 ans	0	2	2
Total	3	4	7

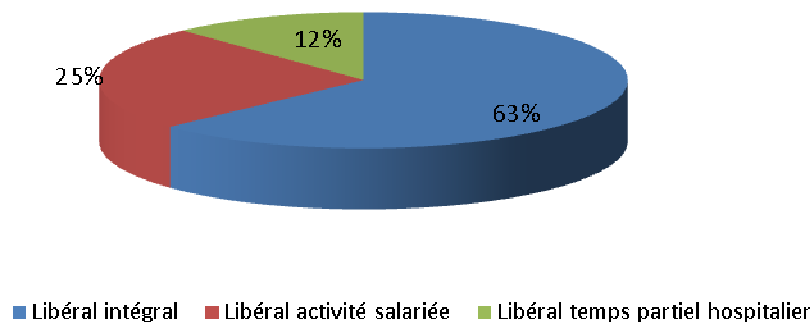
- **Conventionnement**

71% des médecins exercent en secteur 1 (76% des omnipraticiens et 57% des spécialistes).



- **Nature de l'exercice**

37% des médecins Villénois ont un exercice mixte.



Nombre de médecins selon la catégorie et la nature d'exercice

Exercice	Omnipraticiens	Spécialistes	Total
Libéral intégral	12	3	15
Libéral activité salariée	3	3	6
Libéral temps partiel hospitalier	2	1	3
Total	17	7	24

- *Activité libérale exclusive : exercice libéral intégral.*
- *Activité libérale et salariée : exercice libéral à temps partiel avec activité salariée autre qu'hospitalière.*
- *Activité libérale et hospitalière : exercice libéral à temps partiel avec temps partiel hospitalier.*

- **Historique des installations et des cessations d'activité des médecins depuis 2000**

Départs de médecins

Depuis 2000, 7 médecins ont cessé d'exercer à Villeneuve-la-Garenne : 3 omnipraticiens et 4 spécialistes (2 radiologues, 1 pédiatre et 1 dermatologue).

Age moyen de départ tous motifs confondus : 55 ans

Motifs :

- 2 retraites
- 4 installations hors du département
- 1 cessation d'activité

Installations de médecins

Depuis 2000, 4 médecins se sont installés à Villeneuve-la-Garenne (4 omnipraticiens).

Age moyen d'installation : 43 ans.

Parmi ces nouveaux installés, on compte 3 femmes.

- **Données d'activité**

Activité des médecins libéraux en 2008

	HONORAIRES MOYENS (euros)	
	Villeneuve-la-Garenne	Ile-de-France
Médecins (1)		
Omnipraticiens	129 620	130 244
Spécialistes	NC	230 876
Total libéraux	124 026	185 632

Source : SNIR 2008 - Régime Général

(1) : Effectifs des actifs à part entière, c'est-à-dire les professionnels de santé :

- actifs au 31 déc. de l'année considérée et ayant perçu au moins 1€ d'honoraires pendant l'année considérée,
- conventionnés, titulaires du droit permanent au dépassement, honoraires libres (exclus les non conventionnés),
- ayant un exercice libéral intégral, à temps partiel, avec temps partiel hospitalier (exclus les médecins hospitaliers plein temps),
- qui ne se sont pas installés au cours de l'année considérée,
- âgés de moins de 65 ans.

Il s'agit des données d'activité concernant l'ensemble des prestations réalisées dans le secteur libéral (actes, prescriptions) soumises à remboursement auprès des organismes d'Assurance Maladie.

Seule l'activité des professionnels APE est prise en compte, elle inclut l'activité réalisée au cabinet du professionnel, au domicile du malade ou dans un établissement de soins dès lors qu'elle est identifiée par le numéro du professionnel exécutant ou prescripteur, celui-ci pouvant par ailleurs employer des auxiliaires salariés. L'activité des remplaçants est enregistrée sous l'identifiant du remplacé.

1.3.2.2 LES PROFESSIONS PARAMEDICALES

1.3.2.2.1 LES INFIRMIERS

- **Infirmiers en activité : 7**

Densité pour 10 000 habitants :

- Villeneuve-la-Garenne : 2,8
- Hauts-de-Seine : 2,9
- Ile-de-France : 4,0

- **Répartition hommes / femmes par classe d'âge**

Il s'agit de 5 femmes et 2 hommes.

Au 1^{er} Janvier 2009, l'âge moyen des infirmiers en activité est de 48 ans.

2 infirmières en exercice ont plus de 55 ans.

- **Conventionnement**

Tous sont conventionnés en secteur I.

- **Nature de l'exercice**

Tous ont une activité libérale intégrale.

- **Historique des installations et des cessations d'activité d'infirmiers depuis 2000**

Départs d'infirmiers

Depuis 2000, il y a eu 3 départs d'infirmiers.

Motifs : 3 cessations d'activité.

L'âge moyen de départ est de 46 ans.

Durée moyenne d'installation dans la commune : 11 ans.

Installations d'infirmiers

Depuis 2000, 3 infirmiers se sont installés.

Age moyen d'installation : 43 ans.

Sur cette même période, 1 de ces nouveaux installés a quitté Villeneuve-la-Garenne 3 ans après son installation.

1.3.2.2.2 LES MASSEURS KINESITHERAPEUTES

- **Masseurs kinésithérapeutes en activité : 8**

Densité pour 10 000 habitants :

- Villeneuve-la-Garenne : 3,3
- Hauts-de-Seine : 7,8
- Ile-de-France: 7,2

- **Répartition hommes / femmes et âge**

50% des masseurs-kinésithérapeutes en activité sont des hommes.

Au 1^{er} Janvier 2009, l'âge moyen des masseurs kinésithérapeutes en exercice est de 43,5 ans.

1 masseur kinésithérapeute en exercice a plus de 55 ans.

- **Conventionnement**

Les 8 masseurs-kinésithérapeutes sont conventionnés en secteur I.

- **Nature de l'exercice**

1 masseur kinésithérapeute a un exercice mixte libéral et hospitalier, les autres ont tous une activité libérale intégrale.

- **Historique des installations et des cessations d'activité de masseurs kinésithérapeutes depuis 2000**

Départs de masseurs kinésithérapeutes

Depuis 2000, 6 masseurs-kinésithérapeutes sont partis.

Age moyen de départ : 34 ans

Motifs :

- 4 installations hors du département
- 2 cessations d'activité

Durée moyenne d'installation dans la ville : 7 ans.

Installations de masseurs kinésithérapeutes

Depuis 2000, 3 masseurs-kinésithérapeutes se sont installés.

Age moyen d'installation : 28 ans.

Sur cette même période, 1 de ces nouveaux installés a quitté Villeneuve-la-Garenne un peu plus d'1 an après son installation.

1.3.2.2.3 LES PEDICURES-PODOLOGUES

- **Pédicures podologues en activité : 4**

Densité pour 10 000 habitants :

- Villeneuve-la-Garenne : 1,6
- Hauts-de-Seine : 2,1
- Ile-de-France : 2,1

Les 4 pédicures podologues en exercice ont une moyenne 44 ans et ont une activité libérale intégrale. On compte 1 homme et 3 femmes.

Depuis 2000, on compte 1 installation et aucun départ.

1.3.2.2.4 LES ORTHOPHONISTES

- **Orthophonistes en activité : 4**

Densité pour 10 000 habitants :

- Villeneuve-la-Garenne : 1,6
- Hauts-de-Seine : 2,5
- Ile-de-France: 2,3

Les 4 orthophonistes en exercice ont une moyenne 49 ans et sont des femmes. Une d'entre elle a une activité mixte libérale et salariée.

Depuis 2000, on compte 1 installation et 1 départ (motif : installation hors département).

1.3.2.2.5 LES ORTHOPTISTES

- **Orthoptistes : 0**

Densité pour 10 000 habitants :

- Villeneuve-la-Garenne : 0
- Ile-de-France : 0,4

Il n'y a pas d'orthoptiste en exercice à Villeneuve-la-Garenne.

1.3.2.3 LES CHIRURGIENS-DENTISTES

- **Chirurgiens-dentistes en activité : 9**

Densité pour 10 000 habitants :

- Villeneuve-la-Garenne : 3,7
- Hauts-de-Seine : 7,4
- Ile-de-France : 6,6

- **Répartition hommes / femmes par classe d'âge**

78% des chirurgiens-dentistes en activité sont des hommes.

Age moyen : 52 ans.

4 chirurgiens dentistes ont plus de 55 ans.

- **Conventionnement**

Les 9 chirurgiens-dentistes sont conventionnés en secteur I.

- **Nature de l'exercice**

1 chirurgien-dentiste a une activité mixte libérale et salariée, les autres ont tous une activité libérale intégrale.

- **Historique des installations et des cessations d'activité de chirurgiens dentistes**

Départs de chirurgiens dentistes

Depuis 2000 : 5 départs de chirurgiens-dentistes.

Motifs : 1 installation hors du département, 2 retraites, 1 pour raisons de santé et 1 cessation d'activité.

Age moyen de départ : 55 ans.

Durée moyenne d'installation dans la ville : 23 ans.

Installations de chirurgiens dentistes

Depuis 2000, 2 chirurgiens-dentistes se sont installés à Villeneuve-la-Garenne.

Age moyen d'installation : 36,5 ans.

1.3.2.4 LES SAGES FEMMES

Il n'y a pas de sages femmes en exercice à Villeneuve-la-Garenne.

1.3.2.5 STRUCTURATION DE L'OFFRE DE SOINS LIBERALE

58% des professionnels de santé exercent en groupe.
La taille moyenne des groupes est de 3,5 professionnels de santé.

41% des professionnels de santé exerçant en groupe sont dans des groupes de moins de 4 professionnels de santé.

Le groupe le plus important est constitué de 6 chirurgiens-dentistes.

1.3.2.6 REPARTITION GEOGRAPHIQUE

La majorité des professionnels de santé est installée autour des grands axes, notamment Avenue de Verdun et Boulevard Gallieni.

Dans les 2 ZUS, on compte au total 5 médecins généralistes (4 médecins généralistes à Seine Sablière et 1 médecin généraliste à La Caravelle), pour un total de 10 000 habitants. A noter également la présence de quelques paramédicaux installés juste en limite de zone.

1.3.2.7 LES OFFICINES

- **Nombre d'officines : 8**

1.3.2.8 LES LABORATOIRES D'ANALYSES MEDICALES

- **Nombre de laboratoires d'analyses médicales : 2**

1.3.3 LES CENTRES DE SANTE

Villeneuve-la-Garenne compte un centre de santé associatif (centre de la Croix Rouge Française).

Le centre de santé occupe une surface de 300m² sur un site de 800m² où se trouvent également un SSIAD, un espace santé jeune, un CMP adultes, une pédicure podologue libérale, une halte garderie.

L'Association RIR Ile-de-France a rencontré la responsable du centre de santé pour une présentation de l'activité du centre.

Les professionnels de santé en exercice :

Catégorie	Nb PS effectif	Nb PS ETP
MEDICAL		
Médecine générale	3	0,88
Ophthalmologie	1	0,17
Dermatologie	1	0,23
Gynécologie	1	0,21
ORL	1	0,06
Phlébologie	1	0,21
Rhumatologie	2	0,16
Pédiatrie	1	0,11
Total médical	11	2,04
DENTAIRE		
Total dentaire	4	2,16
Total général	15	4,20

Source : centre de santé

Le centre de santé est aujourd'hui en sous occupation et souffre de problèmes importants de recrutement toutes spécialités confondues.

La majorité des départs de spécialistes n'est pas renouvelée et certaines spécialités encore présentes aujourd'hui sont en danger en raison du vieillissement des professionnels de santé.

A titre indicatif, l'âge moyen des professionnels de santé en exercice dans le centre est de 55 ans :

- âge moyen des chirurgiens dentistes : 55 ans (dont 1 de + de 70 ans)
- âge moyen des médecins généralistes : 46 ans (2 MG de 54 ans et 1 MG de 30 ans)
- âge moyen des spécialistes : 59 ans

A noter le départ dans un avenir proche du pédiatre, du gynécologue, de l'ORL, du phlébologue et d'un des deux rhumatologues (spécialistes qui ont plus de 60 ans).

Par ailleurs, le déficit annuel récurrent pose la question de l'avenir du centre de santé.

1.3.4 LES RESEAUX DE SANTE

Plusieurs réseaux de santé interviennent sur le secteur de Villeneuve-la-Garenne notamment :

- Cancérologie : Onconord
- Soins palliatifs : Scop et Scoop
- Diabète : diabète 92
- Accès aux soins : Ares 92
- Gériatrie : Agekanonix
- Périnatalité (suivi de grossesse)

1.3.5 LA PERMANENCE DES SOINS

Il n'y a plus de gardes organisées par les médecins généralistes de Villeneuve-la-Garenne.

L'hôpital Nord assure des consultations non programmées tous les jours de 8h00 à 20h00 y compris les dimanches et jours fériés.

Pour les nuits : SOS médecins, 15.