



TREMBLAY-EN-FRANCE

**Les soins en libéral
Etat des lieux et perspectives**

2009

SOMMAIRE

1. TREMBLAY-EN-FRANCE	3
1.1 POPULATION : CONTEXTE SOCIODEMOGRAPHIQUE	4
1.1.1 DENSITE ET EVOLUTION DEMOGRAPHIQUE	4
1.1.2 STRUCTURE DE LA POPULATION	4
1.1.3 CARACTERISTIQUES SOCIO-ECONOMIQUES	5
1.2 POPULATION : CONSOMMATION DE SOINS	6
1.2.1 LES SOINS DE VILLE	7
1.2.2 LES SOINS EXTERNES EN ETABLISSEMENTS PUBLICS OU ASSIMILES	14
1.3. OFFRE SANITAIRE	15
1.3.1 L'OFFRE DE SOINS HOSPITALIERE PUBLIQUE ET PRIVEE	15
1.3.1.1 LES ETABLISSEMENTS	15
1.3.1.2. REPARTITION DES SEJOURS MEDECINE, CHIRURGIE, OBSTETRIQUE (MCO)	16
1.3.2 L'OFFRE DE SOINS LIBERALE	17
1.3.2.1 LES MEDECINS	18
1.3.2.2 LES PROFESSIONS PARAMEDICALES	25
1.3.2.3 LES CHIRURGIENS-DENTISTES	28
1.3.2.4 LES SAGES FEMMES	29
1.3.2.5 STRUCTURATION DE L'OFFRE DE SOINS LIBERALE	30
1.3.2.6 REPARTITION GEOGRAPHIQUE	30
1.3.2.7 LES OFFICINES	30
1.3.2.8 LES LABORATOIRES D'ANALYSES MEDICALES	30
1.3.3 LES CENTRES DE SANTE	31
1.3.4 LES RESEAUX DE SANTE	32

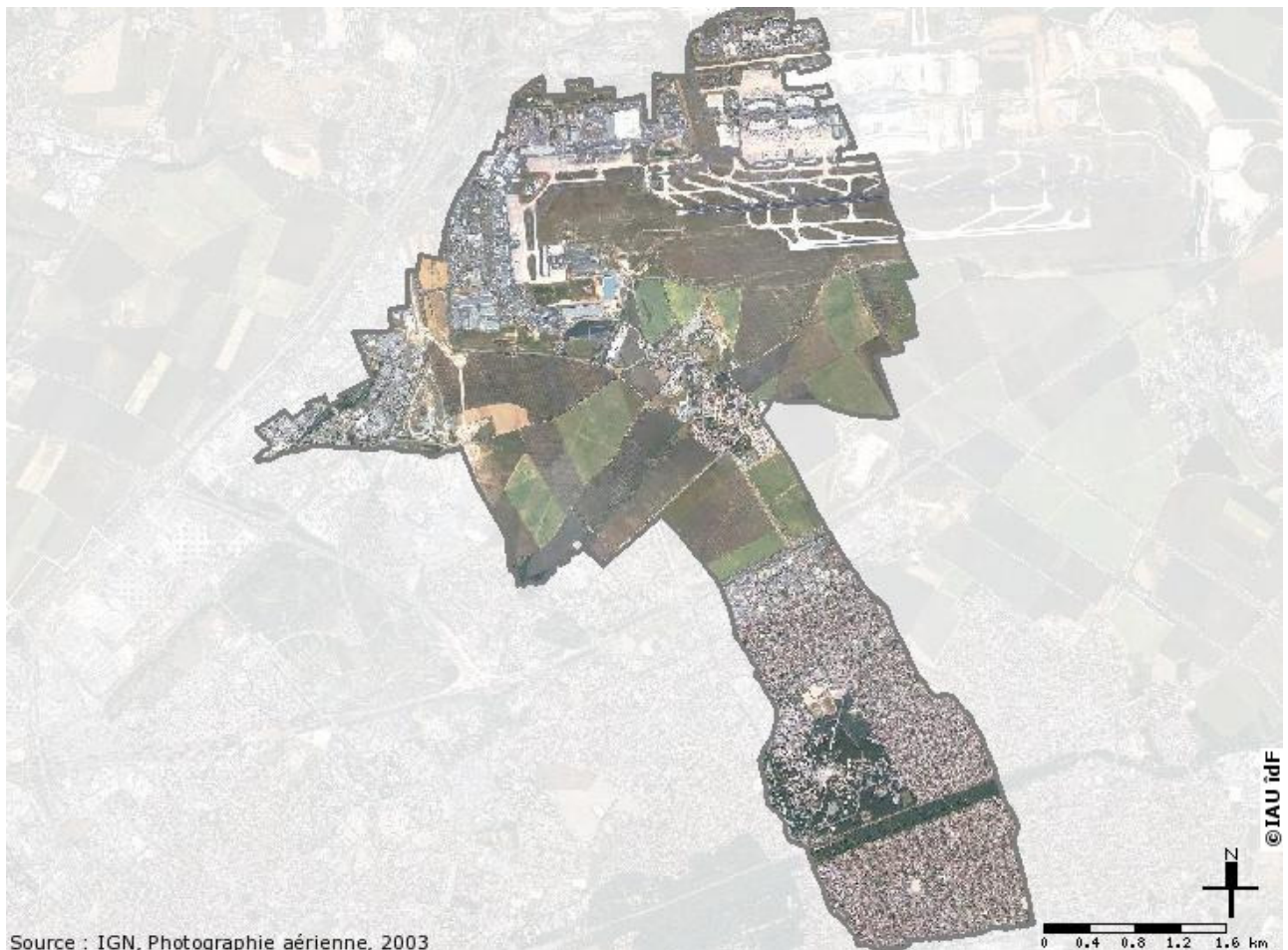
1. TREMBLAY-EN-FRANCE

Département : Seine-Saint-Denis
Arrondissement : Le Raincy
Canton : Tremblay-en-France
Superficie : 22,44 km²
Population : 35 340 Tremblaysiens (2006) dont :

- 30% de moins de 20 ans
- 11% de plus de 65 ans



Vue aérienne de Tremblay-en-France



Source : IGN, Photographie aérienne, 2003

Source : IAURIF

1.1 POPULATION : CONTEXTE SOCIODEMOGRAPHIQUE

1.1.1 DENSITE ET EVOLUTION DEMOGRAPHIQUE

Un peu plus de 35 000 Tremblaysiens au 1^{er} janvier 2006 ...

Tremblay-en-France compte 35 340 habitants au 1^{er} janvier 2006 répartis sur un territoire de 22,44km²

Sa densité de population (1 575 habitants/ km²) est plus élevée que la moyenne du Seine-Saint-Denis (6 322 habitants/km²).

EVOLUTION DE LA POPULATION						
	1968	1975	1982	1990	1999	2006
Population sans doubles comptes	18 482	26 846	29 644	31 385	33 852	35 340

Source INSEE : recensement de la population 1999, 2006

La commune a connu une croissance démographique régulière ces vingt dernières années. Au 1^{er} janvier 2006, la ville compte 4,4% d'habitants de plus qu'en 1999 et 19,2% de plus qu'en 1982.

TAUX DEMOGRAPHIQUES (MOYENNES ANNUELLES)					
	1968-1975	1975-1982	1982-1990	1990-1999	1999-2006
Taux d'évolution global	+5,5	+1,4	+0,7	+0,8	+0,6
- dû au solde naturel	+1,2	+1,1	+0,9	+1,0	+1,0
- dû au solde migratoire	+4,3	+0,3	-0,2	-0,2	-0,4

Source INSEE : recensement de la population 1999, 2006

Un taux de natalité équivalent à la moyenne francilienne

Le taux moyen annuel de natalité de Tremblay-en-France entre 1999 et 2006 (15,1‰) est proche de la moyenne francilienne (15‰).

Le taux moyen annuel de mortalité de 5,1‰ est un peu plus faible que la moyenne francilienne (6‰) en raison notamment de la grande jeunesse de la population.

1.1.2 STRUCTURE DE LA POPULATION

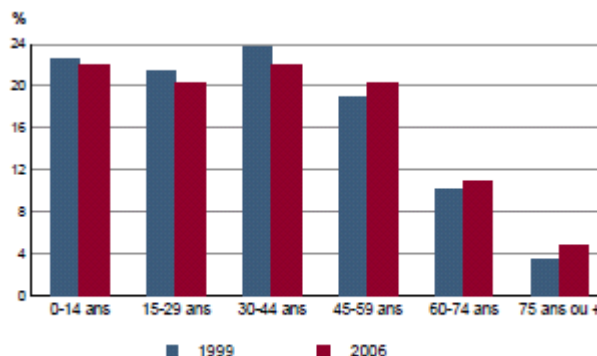
Une population jeune

30% des Tremblaysiens ont moins de 20 ans (contre 29% en Seine-Saint-Denis).

Par ailleurs, 11% ont plus de 65 ans (tout comme en Seine-Saint-Denis).

Enfin, 12% sont des Tremblaysiens sont de nationalité étrangère (21% en Seine-Saint-Denis).

Structure de la population par tranche d'âge



Sources : Insee, RP1999 et RP2006 exploitations principales.

1.1.3 CARACTERISTIQUES SOCIO-ECONOMIQUES

Davantage de couples

Les ménages avec familles sont davantage représentés au sein des différentes structures familiales (75% des Tremblaysiens vivent en couple contre 65% en Seine-Saint-Denis).

Tremblay-en-France comporte moins de ménages d'une personne que la moyenne départementale (22,5% contre 31% en Seine-Saint-Denis) La part des familles monoparentales est également un peu moins importante (11,4% contre 12,7% en Seine-Saint-Denis).

61,3% des familles ont au moins un enfant et 15,1% ont trois enfants ou plus (16% en Seine-Saint-Denis).

Davantage de professions intermédiaires

La part des ménages ouvriers et des ménages employés est proche de la moyenne départementale : respectivement 20,3% contre 21% en Seine-Saint-Denis et 17% contre 18% en Seine-Saint-Denis.

De la même façon, la part des ménages cadres est de 10% (tout comme dans le département).

Enfin, on compte 19% de professions intermédiaires contre 16% en Seine-Saint-Denis.

Ménages selon la catégorie socioprofessionnelle de la personne de référence



Un revenu net imposable moyen plus élevé que celui de Seine-Saint-Denis

En 2006, le revenu net imposable moyen des foyers fiscaux Tremblaysiens est 22 150 euros (18 852 euros en Seine-Saint-Denis) et 39% ne sont pas imposables (48% en Seine-Saint-Denis).

Enfin, en 2006, Tremblay-en-France comptait 9% de chômeurs (12% en Seine-Saint-Denis).

1.2 POPULATION : CONSOMMATION DE SOINS

Source : CPAM Seine Saint Denis
Année de référence : 2008

Remarques préliminaires :

Population Tremblaysienne affiliée à la CPAM 93 au 31/12/2008 : 31 607

- Dont ALD : 13,1 % (12,5 % en Seine Saint Denis)
- Dont CMUC : 4,7 % (9,9 % en Seine Saint Denis)
- Dont AME : 0,4 % (2,3 % en Seine Saint Denis)

La population consommante prise en compte correspond aux bénéficiaires du régime général, avec :

- exclusion des personnes décédées avant le 01/01/2008
- exclusion des bénéficiaires de l'Aide sociale à l'enfance
- les personnes CMUC et en ALD à la fois sont prises en compte en ALD.

Sont considérées comme bénéficiaires d'une ALD, les personnes à 100% au 31/12/2008.

Sont considérés comme bénéficiaires de la CMUC, les personnes avec un contrat «CMUC» en cours au 31/12/2008.

Période étudiée : actes du 01/01/2008 au 31/12/2008 hors cures thermales

Les actes en risques AT et maternité constituant un taux de fuite important, sont exclus de l'étude.

Les actes pris en compte sont ceux des professionnels libéraux hors hospitalisation et des Centres de Santé.

Taux de fuite par spécialité :

Les actes hors Ile de France sont exclus.

1.2.1 Les soins de ville

Spécialités médicales de premier recours :

Médecine générale :

Consommation moyenne annuelle par habitant à Tremblay-en-France : 5,0 recours par an

En 2008 le nombre de personnes ayant bénéficié d'un acte (C (Consultations) et V (Visites)) auprès d'un médecin généraliste était de 25 192.

Le nombre total de recours à la médecine générale à Tremblay-en-France : 126 909.

Parmi les 25 192 bénéficiaires :

- 5 % sont bénéficiaires de la CMUC
- 16% sont bénéficiaires d'une ALD

Taux de fuite : 41,84%

Pour lecture :

Les Tremblaysiens ont consulté en moyenne 5 fois leur médecin généraliste en 2008.

58,16% d'entre eux ont consulté un médecin généraliste de Tremblay-en-France et 41,84% ont eu recours à un médecin généraliste hors de la commune.

Après Tremblay-en-France, les habitants se rendent à Villepinte (15,75% des recours) et dans les villes limitrophes de Seine-et-Marne (7,95% des recours).

Cardiologie :

En 2008 le nombre de personnes ayant bénéficié d'un acte auprès d'un cardiologue était de 2 407.

Le nombre total de recours en cardiologie à Tremblay-en-France : 6 023.

Parmi les 12 407 bénéficiaires :

- 2 % sont bénéficiaires de la CMUC
- 51 % sont bénéficiaires d'une ALD

Taux de fuite : 60,60%

Pour lecture :

2 407 Tremblaysiens ont bénéficié d'un acte en cardiologie en 2008.

39,40% d'entre eux ont consulté un cardiologue de Tremblay-en-France et 60,60% ont eu recours à un cardiologue hors de la commune.

Après Tremblay-en-France, les habitants se rendent à Villepinte (29,21% des recours) et à Aulnay-sous-Bois (6,48% des recours).

Dermatologie :

En 2008 le nombre de personnes ayant bénéficié d'un acte auprès d'un dermatologue était de 3 301.
Le nombre total de recours en dermatologie à Tremblay-en-France: 5 345.

Parmi les 3 301 bénéficiaires :

- 5 % sont bénéficiaires de la CMUC
- 13 % sont bénéficiaires d'une ALD

Taux de fuite : 100%

Pour lecture :

3 301 Tremblaysiens ont bénéficié d'un acte en dermatologie en 2008.

100% ont eu recours à un dermatologue hors de la commune.

Les habitants se rendent en priorité à Villepinte (61,37% des recours) et dans les communes limitrophes de Seine-et-Marne (7,89% des recours).

Gastro-entérologie :

En 2008 le nombre de personnes ayant bénéficié d'un acte auprès d'un gastro-entérologue était de 818.
Le nombre total de recours en gastro-entérologie à Tremblay-en-France: 1 158.

Parmi les 818 bénéficiaires :

- 3 % sont bénéficiaires de la CMUC
- 32 % sont bénéficiaires d'une ALD

Taux de fuite : 31,55%

Pour lecture :

818 Tremblaysiens ont bénéficié d'un acte en gastro-entérologie en 2008.

68,45% d'entre eux ont consulté un gastro-entérologue de Tremblay-en-France et 31,55% ont eu recours à un gastro-entérologue hors de la commune.

Après Tremblay-en-France, les habitants se rendent à Sevran (8,76% des recours) et à Paris (4,74% des recours).

Gynécologie médicale:

En 2008 le nombre de personnes ayant bénéficié d'un acte auprès d'un gynécologue (spécialité médicale) était de 1 782.

Le nombre total de recours en gynécologie médicale à Tremblay-en-France : 2 720.

Parmi les 1 782 bénéficiaires :

- 4 % sont bénéficiaires de la CMUC
- 11 % sont bénéficiaires d'une ALD

Taux de fuite : 53,24%

Pour lecture :

1 782 Tremblaysiens ont bénéficié d'un acte en gynécologie médicale en 2008.

46,76% d'entre eux ont consulté un gynécologue (spécialité médicale) de Tremblay-en-France et 53,24% ont eu recours à un gynécologue (spécialité médicale) de la commune.

Après Tremblay-en-France, les habitants se rendent à Villepinte (31,5% des recours) et à Paris (6,88% des recours).

Gynécologie obstétrique :

En 2008 le nombre de personnes ayant bénéficié d'un acte auprès d'un gynécologue obstétricien était de 3 001.
Le nombre total de recours en gynécologie obstétrique à Tremblay-en-France: 5 776.

Parmi les 3 001 bénéficiaires :

- 3 % sont bénéficiaires de la CMUC
- 10 % sont bénéficiaires d'une ALD

Taux de fuite : 33,87%

Pour lecture :

3 001 Tremblaysiens ont bénéficié d'un acte gynécologie obstétrique en 2008.

66,13% d'entre eux ont consulté un gynécologue obstétricien de Tremblay-en-France et 33,87% ont eu recours à un gynécologue obstétricien hors de la commune.

Après Tremblay-en-France, les habitants se rendent à Paris (5,22% des recours) et au Blanc Mesnil (5,22% des recours).

Ophtalmologie :

En 2008 le nombre de personnes ayant bénéficié d'un acte auprès d'un ophtalmologiste était de 8 079.

Le nombre total de recours en ophtalmologie à Tremblay-en-France : 15 962.

Parmi les 8 079 bénéficiaires :

- 3 % sont bénéficiaires de la CMUC
- 19 % sont bénéficiaires d'une ALD

Taux de fuite : 50,48%

Pour lecture :

8 079 Tremblaysiens ont bénéficié d'un acte en ophtalmologie en 2008.

49,52% d'entre eux ont consulté un ophtalmologiste de Tremblay-en-France et 50,48% ont eu recours à un ophtalmologiste hors de la commune.

Après Tremblay-en-France, les habitants se rendent dans les communes limitrophes de Seine-et-Marne (21,61% des recours) et à Villepinte (9,41% des recours).

ORL :

En 2008 le nombre de personnes ayant bénéficié d'un acte auprès d'un ORL était de 2 470.

Le nombre total de recours en ORL à Tremblay-en-France: 4 065.

Parmi les 2 470 bénéficiaires :

- 4 % sont bénéficiaires de la CMUC
- 20 % sont bénéficiaires d'une ALD

Taux de fuite : 27,92%

Pour lecture :

2 470 Tremblaysiens ont bénéficié d'un acte ORL en 2008.

72,08% d'entre eux ont consulté un ORL de Tremblay-en-France et 27,92% ont eu recours à un ORL hors de la commune.

Après Tremblay-en-France, les habitants se rendent dans les communes limitrophes de Seine-et-Marne (7,25% des recours) et à Aulnay-sous-Bois (5,91% des recours).

Pédiatrie :

En 2008 le nombre de personnes ayant bénéficié d'un acte auprès d'un pédiatre était de 1 728.
Le nombre total de recours en pédiatrie à Tremblay-en-France : 7 478.

Parmi les 1 728 bénéficiaires :

- 4 % sont bénéficiaires de la CMUC
- 3 % sont bénéficiaires d'une ALD

Taux de fuite : 31,81%

Pour lecture :

1 728 Tremblaysiens ont bénéficié d'un acte en pédiatrie en 2008.

68,19% d'entre eux ont consulté un pédiatre de Tremblay-en-France et 31,81% ont eu recours à un pédiatre hors de la commune.

Après Tremblay-en-France, les habitants se rendent à Villepinte (17,59% des recours) et à Sevrans (6,88% des recours).

Rhumatologie :

En 2008 le nombre de personnes ayant bénéficié d'un acte auprès d'un rhumatologue était de 1 121.
Le nombre total de recours en rhumatologie à Tremblay-en-France: 3 065.

Parmi les 1 121 bénéficiaires :

- 3 % sont bénéficiaires de la CMUC
- 33 % sont bénéficiaires d'une ALD

Taux de fuite : 100%

Pour lecture :

817 Tremblaysiens ont bénéficié d'un acte en rhumatologie en 2008.

100% ont eu recours à un rhumatologue hors de la commune.

Les habitants se rendent en priorité dans les communes limitrophes de Seine-et-Marne (33,12% des recours) et à Villepinte (32,67% des recours).

Soins dentaires :

Chirurgie dentaire :

En 2008 le nombre de personnes ayant bénéficié d'un acte auprès d'un chirurgien dentiste était de 9 925.
Le nombre total de recours en chirurgie dentaire à Tremblay-en-France : 44 384.

Parmi les 9 925 bénéficiaires :

- 5 % sont bénéficiaires de la CMUC
- 15 % sont bénéficiaires d'une ALD

Taux de fuite : 50,85%

Pour lecture :

9 925 Tremblaysiens ont bénéficié d'un acte en chirurgie dentaire en 2008.

49,15% d'entre eux ont consulté un chirurgien dentiste de Tremblay-en-France et 50,85% ont eu recours à un chirurgien dentiste hors de la commune.

Après Tremblay-en-France, les habitants se rendent à Villepinte (13,13% des recours) et dans les communes limitrophes de Seine-et-Marne (11,52% des recours).

Chirurgie dentaire ODF :

En 2008 le nombre de personnes ayant bénéficié d'un acte auprès d'un chirurgien dentiste ODF était de 768.
Le nombre total de recours en chirurgie dentaire ODF à Tremblay-en-France: 1 661.

Parmi les 768 bénéficiaires :

- 4 % sont bénéficiaires de la CMUC
- 3 % sont bénéficiaires d'une ALD

Taux de fuite : 50,10%

Pour lecture :

768 ont bénéficié d'un acte en chirurgie dentaire ODF en 2008.

49,90% d'entre eux ont consulté un chirurgien dentiste ODF de Tremblay-en-France et 50,10% ont eu recours à un chirurgien dentiste ODF hors de la commune.

Après Tremblay-en-France, les habitants se rendent à Villepinte (33,14% des recours) et dans les communes limitrophes de Seine-et-Marne (7,09% des recours).

Soins paramédicaux

Soins infirmiers :

En 2008 le nombre de personnes ayant bénéficié d'un acte auprès d'un infirmier était de 4 165.
Le nombre total de recours en soins infirmiers à Tremblay-en-France : 121 681.

Parmi les 4 165 bénéficiaires :

- 3 % sont bénéficiaires de la CMUC
- 38 % sont bénéficiaires d'une ALD

Taux de fuite : 36,39%

Pour lecture :

4 165 Tremblaysiens ont bénéficié d'un acte en soins infirmiers en 2008.

63,61% d'entre eux ont consulté un infirmier de Tremblay-en-France et 36,39% ont eu recours à un infirmier hors de la commune.

Après Tremblay-en-France, les habitants se rendent à Villepinte (18,76% des recours) et dans les communes limitrophes de Seine-et-Marne (4,92% des recours).

Masseurs kinésithérapeutes :

En 2008 le nombre de personnes ayant bénéficié d'un acte auprès d'un masseur kinésithérapeute était de 2 640.
Le nombre total de recours en soins kinésithérapie à Tremblay-en-France : 59 827.

Parmi les 2 640 bénéficiaires :

- 3 % sont bénéficiaires de la CMUC
- 28 % sont bénéficiaires d'une ALD

Taux de fuite : 27,72%

Pour lecture :

2 640 Tremblaysiens ont bénéficié d'un acte auprès d'un masseur kinésithérapeute en 2008.

72,28% des bénéficiaires ont consulté un masseur kinésithérapeute de Tremblay-en-France et 27,72% ont eu recours à un masseur kinésithérapeute hors de la commune.

Après Tremblay-en-France, les habitants se rendent à Villepinte (8,40% des recours) et à Vaujours (7,07% des recours).

Orthophonistes :

En 2008 le nombre de personnes ayant bénéficié d'un acte auprès d'un orthophoniste était de 502.
Le nombre total de recours en orthophonie à Tremblay-en-France: 9 929.

Parmi les 502 bénéficiaires :

- 5 % sont bénéficiaires de la CMUC
- 16 % sont bénéficiaires d'une ALD

Taux de fuite : 50,28%

Pour lecture :

502 Tremblaysiens ont bénéficié d'un acte auprès d'un orthophoniste en 2008.

49,72% d'entre eux ont consulté un orthophoniste de Tremblay-en-France et 50,28% ont eu recours à un orthophoniste hors de la commune.

Après Tremblay-en-France, les habitants se rendent à Villepinte (16,23% des recours) et à Vaujours (11,80% des recours).

Orthoptistes :

En 2008 le nombre de personnes ayant bénéficié d'un acte auprès d'un orthoptiste était de 338.
Le nombre total de recours en orthoptie à Tremblay-en-France : 2 425.

Parmi les 338 bénéficiaires :

- 4 % sont bénéficiaires de la CMUC
- 11 % sont bénéficiaires d'une ALD

Taux de fuite : 34,12%

Pour lecture :

338 Tremblaysiens ont bénéficié d'un acte auprès d'un orthoptiste en 2008.

65,88% d'entre eux ont consulté un orthoptiste de Tremblay-en-France et 34,12% ont eu recours à un orthoptiste hors de la commune.

Après Tremblay-en-France, les habitants se rendent à Livry Gargan (7,75% des recours) et à Villepinte (5,51% des recours).

Pédicures podologues :

En 2008 le nombre de personnes ayant bénéficié d'un acte auprès d'un pédicure podologue était de 80.
Le nombre total de recours en pédicurie podologie à Tremblay-en-France : 248.

Parmi les 80 bénéficiaires :

- 0 % sont bénéficiaires de la CMUC
- 63 % sont bénéficiaires d'une ALD

Taux de fuite : 28,69%

Pour lecture :

80 Tremblaysiens ont bénéficié d'un acte auprès d'un pédicure podologue en 2008.

71,31% d'entre eux ont consulté un pédicure podologue de Tremblay-en-France et 28,69% ont eu recours à un pédicure podologue hors de la commune.

Après Tremblay-en-France, les habitants se rendent dans les Yvelines (9,02% des recours) et à Villepinte (5,33% des recours).

1.2.2 Les soins externes en établissements publics ou assimilés

Les actes pris en compte sont les soins externes, c'est-à-dire hors hospitalisation, des établissements publics de santé lorsqu'ils ont fait l'objet d'un paiement à l'acte (hors dotation globale).

Les actes externes effectués en établissements privés sont réalisés par des médecins libéraux, et, de ce fait, sont comptabilisés dans la partie « Soins de ville ». Seuls figurent ici les soins externes réalisés en établissement public ou assimilé.

SPECIALITE MEDICALE	Nombre de bénéficiaires	Nombre d'actes	% CMUC parmi les bénéficiaires	% ALD parmi les bénéficiaires	2 premiers établissements fréquentés
Médecine générale	540	831	20%	18%	Paris (39%) CH Robert Ballanger (29,6%)
Cardiologie	45	60	11%	56%	Paris (40,4%) CH Robert Ballanger (19,3%)
Dermatologie	92	134	7%	29%	Paris (57,5%) CH Robert Ballanger (22,4%)
Gastro-entérologie	60	103	13%	50%	Paris (31,7%) CH Robert Ballanger (20,8%)
Gynécologie médicale	10	12	10%	30%	Paris (66,7%) CH Robert Ballanger (25%)
Gynécologie obstétrique	69	124	42%	9%	CH Robert Ballanger (68,1%) Hôpital J. Verdier (12,4%)
Ophthalmologie	120	196	13%	30%	Paris (71,1%) CH Robert Ballanger (12,4%)
ORL	79	151	11%	23%	Paris (51,4%) CH Robert Ballanger (25%)
Pédiatrie	152	244	41%	19%	CH Robert Ballanger (49,6%) Paris (31%)
Rhumatologie	44	58	20%	32%	Paris (58,6%) CH Robert Ballanger (19%)

SPECIALITE DENTAIRE	Nombre de bénéficiaires	Nombre d'actes	% CMUC parmi les bénéficiaires	% ALD parmi les bénéficiaires	3 premiers établissements fréquentés
Chirurgie dentaire	22	47	23%	18%	Hôpital J. Verdier (56,5%) Paris (37%)

SPECIALITE PARAMEDICALE	Nombre de bénéficiaires	Nombre d'actes	% CMUC parmi les bénéficiaires	% ALD parmi les bénéficiaires	3 premiers établissements fréquentés
Orthophonie	6	9	0%	0%	Paris (66,7%) Hôpital Avicenne (22,2%)
Orthoptie	28	57	21%	18%	Paris (86%) CHIC Montfermeil (5,3%)
Soins de kinésithérapie	-	-	-	-	-
Soins Infirmiers	488	1 004	17%	35%	Paris (55,5%) CH Robert Ballanger (21,2%)

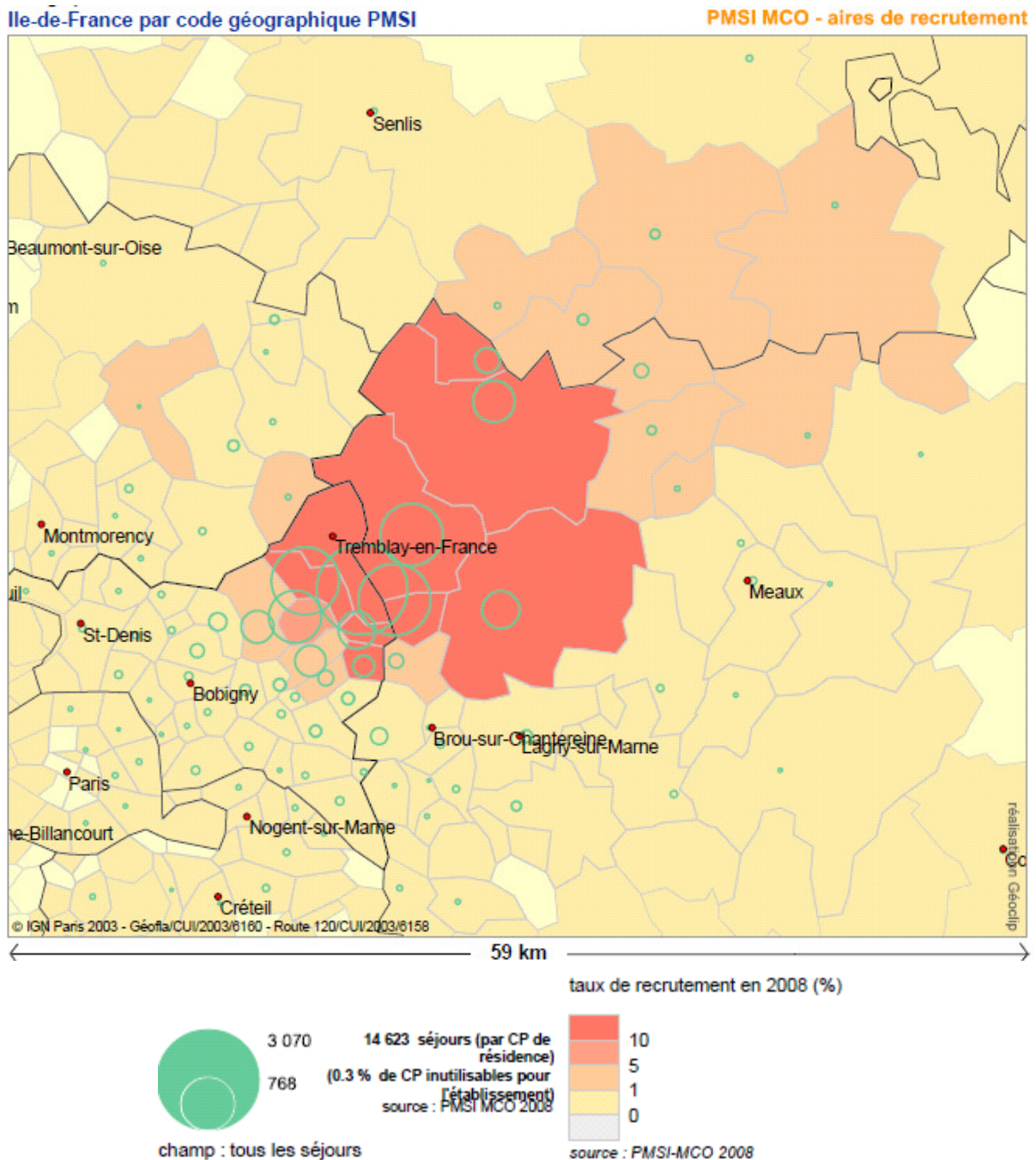
1.3. OFFRE SANITAIRE

1.3.1 L'OFFRE DE SOINS HOSPITALIERE PUBLIQUE ET PRIVEE

1.3.1.1 LES ETABLISSEMENTS

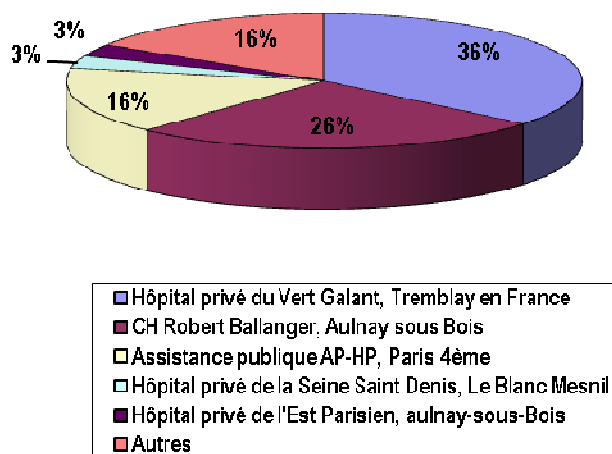
Tremblay-en-France comporte un établissement hospitalier privé : l'Hôpital privé du Vert Galant.
Principales activités : médecine, chirurgie, obstétrique.

Aire de recrutement MCO



1.3.1.2. REPARTITION DES SEJOURS MEDECINE, CHIRURGIE, OBSTETRIQUE (MCO)

Ventilation des séjours MCO dans les principaux établissements hospitaliers fréquentés par les patients résidant à Tremblay-en-France :



Source : PMSI-MCO 2008

Séjours effectués par des patients résidant à Tremblay-en-France (2008) : 8 614

Taux de fuite (2008) : 64,4%

L'indicateur « Taux de fuite » correspond au rapport entre le nombre de séjours de la zone géographique sélectionnée pris en charge en dehors de cette zone sur le nombre total de séjours issus de la zone sélectionnée (une zone géographique qui ne contient aucun établissement hospitalier présente un taux de fuite de 100 %).

1.3.2 L'OFFRE DE SOINS LIBERALE

Précisions méthodologiques :

Les effectifs totaux présentés pour chaque profession correspondent à l'ensemble des professionnels de santé inscrits dans les fichiers de l'Assurance Maladie diminués des professionnels en cessation d'activité.

Les professionnels de santé sont recensés selon le lieu de leur **cabinet principal**.

Les professionnels de santé exerçant en cabinet secondaire ne sont donc pas inclus dans l'analyse qui suit.

Sont concernés pour Tremblay-en-France les professionnels de santé suivants :

4 médecins spécialistes en exercice au Vert Galant :

- 1 pneumologue
- 2 radiologues
- 1 chirurgien

Leurs remplaçants et/ou leurs salariés ne sont pas recensés, cependant leur activité est enregistrée sous l'identifiant du remplacé.

L'âge des professionnels de santé est celui au 1^{er} Janvier 2009.

1.3.2.1 LES MEDECINS

- **Médecins en activité : 78**

- Omnipraticiens : 27
- Spécialistes : 51

Parmi les 78 médecins en exercice, 41 exercent au sein de l'hôpital privé du Vert Galant, soit 52,6% des effectifs totaux de médecins.

Densité pour 10 000 habitants :

Médecins	Tremblay-en-France	Seine-St-Denis	Ile-de-France
Omnipraticiens	7,6	7,0	8,7
Spécialistes	14,4	6,5	11,4
Total	22,0	13,5	20,1

Spécialités	Effectifs
Omnipraticiens	
Total Omnipraticiens	27
Dont MEP	9
Dont médecins généralistes	18
Spécialistes	
Spécialistes en exercice au Vert Galant :	37
Anesthésiologie – Réanimation	5
Pathologie cardio-vasculaire	3
Chirurgie générale	2
Radiodiagnostic et imagerie médicale	7
Gynécologie obstétrique	4
Gastro-entérologie	2
Pneumologie	1
Chirurgie urologique	2
Néphrologie	3
Chirurgie orthopédique	2
Endocrinologie	2
Chirurgie viscérale	1
Médecine nucléaire	2
Oncologie radiothérapie	1
Spécialistes en ville :	14
Pathologie cardio-vasculaire	1
Gynécologie obstétrique	1
Gynécologie médicale	1
Gastro-entérologie	1
ORL	2
Pédiatrie	3
Ophthalmologie	3
Psychiatrie	1
Médecin biologiste	1
Total Spécialistes	51
Total Général Tremblay-en-France	78

Médecins à exercice particulier (MEP)	
Acupuncture	2
Allergologie	1
Homéopathie	2
Médecine d'urgence (au Vert Galant)	4
Total MEP	9

- **Répartition hommes / femmes par classe d'âge**

Age des médecins en exercice au 1^{er} Janvier 2009 :

	Omnipraticiens			Médecins spécialistes			Médecins toutes spécialités		
	Age moyen	>50 ans	>55 ans	Age moyen	>50 ans	>55 ans	Age moyen	>50 ans	>55 ans
Total médecins	52,5	70%	41%	51,7	57%	35%	52,0	60%	37%
Médecins en exercice au Vert Galant	41,3	0%	0%	50,6	49%	27%	49,7	44%	24%
Médecins en exercice en ville	54,5	70%	44%	54,9	79%	57%	54,6	78%	49%

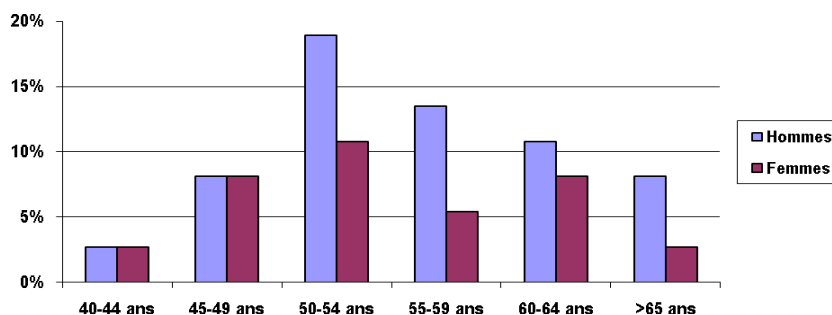
Les médecins en exercice au sein de l'hôpital privé sont plus jeunes que ceux en exercice dans le reste de la ville.

Par ailleurs, 29,5% des médecins Tremblaysiens sont des femmes. Ce taux est de 22% au sein de l'hôpital privé et 38% dans le reste de la ville.

Pyramide des âges des médecins Tremblaysiens en exercice en dehors du Vert Galant :

Médecins toutes spécialités confondues (effectifs par tranches d'âge)

	Hommes	Femmes	Total
40-44 ans	1	1	2
45-49 ans	3	3	6
50-54 ans	7	4	11
55-59 ans	5	2	7
60-64 ans	4	3	7
>65 ans	3	1	4
Total	23	14	37



Omnipraticiens (effectifs par tranches d'âge)

	Hommes	Femmes	Total
40-44 ans	1	1	2
45-49 ans	1	2	3
50-54 ans	6	2	8
55-59 ans	2	1	3
60-64 ans	2	1	3
>65 ans	3	1	4
Total	15	8	23

Spécialistes (effectifs par tranches d'âge)

	Hommes	Femmes	Total
45-49 ans	2	1	3
50-54 ans	1	2	3
55-59 ans	3	1	4
60-64 ans	2	2	4
Total	8	6	14

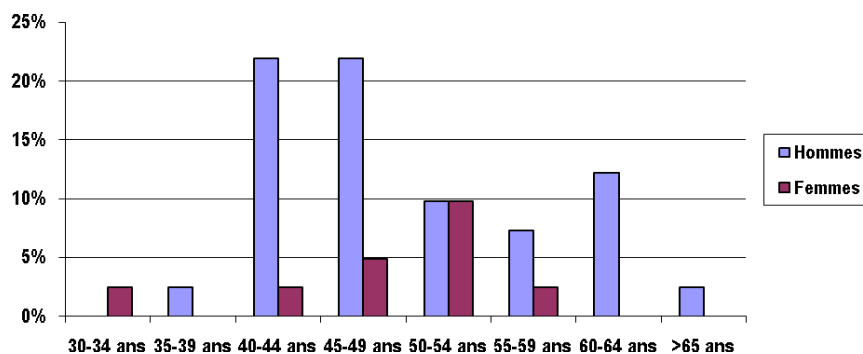
Age moyen par spécialité au 1^{er} Janvier 2009 :

Spécialités	Age moyen
ORL	52
Pathologie Cardio-vasculaire	53
Gynécologie (médicale et obs.)	54
Médecine générale	54,5
Ophtalmologie	55
Gastro-entérologie	59
Pédiatrie	61,5

Pyramide des âges des médecins Tremblaysiens en exercice au sein de l'hôpital privé du Vert Galant :

Médecins toutes spécialités confondues (effectifs par tranches d'âge)

	Hommes	Femmes	Total
30-34 ans	0	1	1
35-39 ans	1	0	1
40-44 ans	9	1	10
45-49 ans	9	2	11
50-54 ans	4	4	8
55-59 ans	3	1	4
60-64 ans	5	0	5
>65 ans	1	0	1
Total	32	9	41



Omnipraticiens (effectifs par tranches d'âge)

	Hommes	Femmes	Total
30-34 ans	0	1	1
35-39 ans	0	0	0
40-44 ans	1	1	2
45-49 ans	1	0	1
Total	2	2	4

Spécialistes (effectifs par tranches d'âge)

	Hommes	Femmes	Total
35-39 ans	1	0	1
40-44 ans	8	0	8
45-49 ans	8	2	10
50-54 ans	4	4	8
55-59 ans	3	1	4
60-64 ans	5	0	5
>65 ans	1	0	1
Total	30	7	37

Age moyen par spécialité au 1^{er} Janvier 2009 :

Spécialités	Age moyen
Pathologie Cardio-vasculaire	48
Chirurgie (toutes spécialités)	48
Endocrinologie	50
Gastro-entérologie	50
Radiologie	50
Anesthésistes	53
Gynécologie obstétrique	55

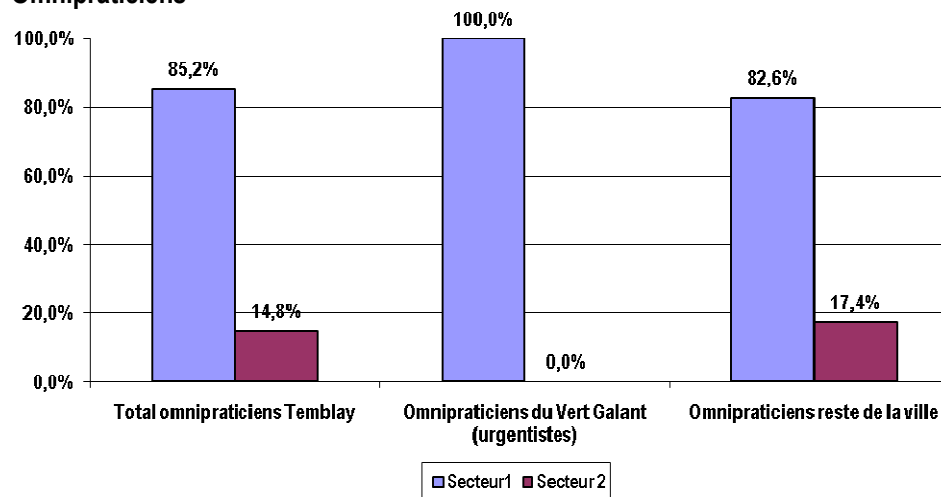
- **Conventionnement**

67% des médecins Tremblaysiens exercent en secteur 1 (85% des omnipraticiens et 57% des spécialistes).

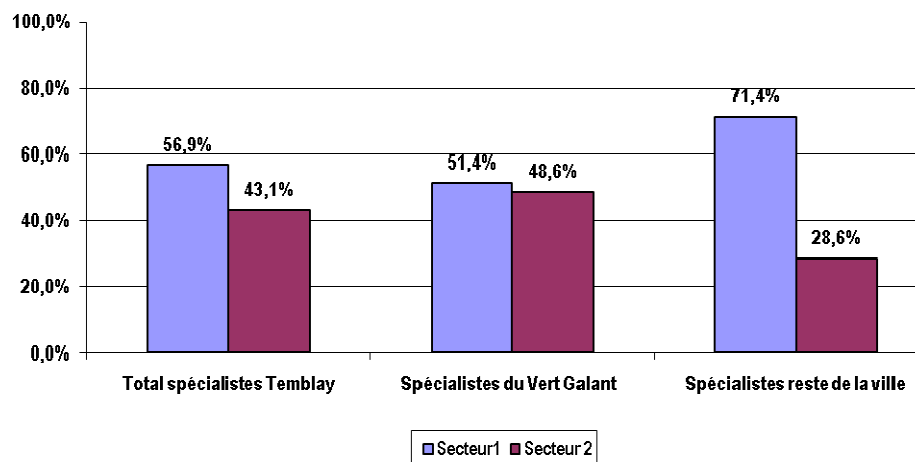
La proportion de médecins en secteur 1 est plus importante parmi les médecins en exercice en dehors du Vert Galant (78%).

Plus en détail :

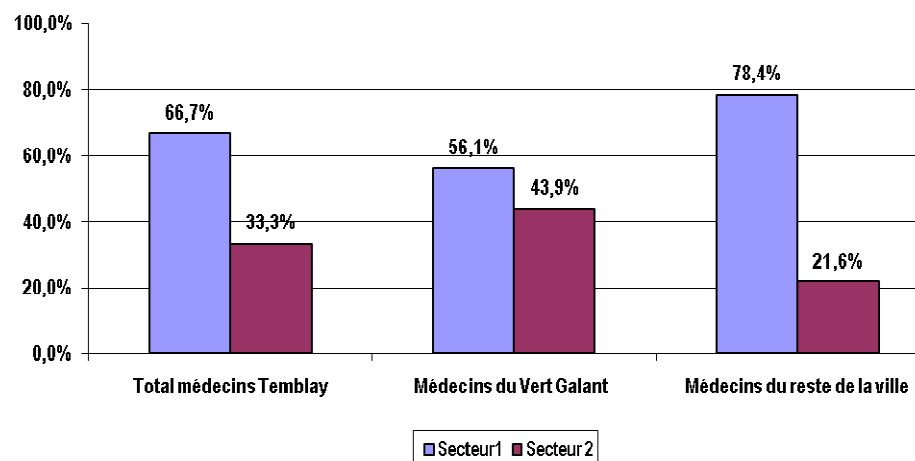
Omnipraticiens



Spécialistes

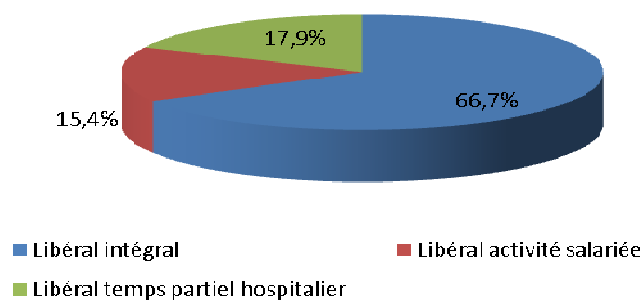


Total médecins



- **Nature de l'exercice**

Un tiers des médecins Tremblaysiens a un exercice mixte.



Nombre de médecins selon la catégorie et la nature d'exercice

Exercice	Omnipraticiens	Spécialistes	Total
Libéral intégral	24	28	52
Libéral activité salariée	1	11	12
Libéral temps partiel hospitalier	2	12	14
Libéral temps plein hospitalier	0	0	0
Total	27	51	78

- *Activité libérale exclusive : exercice libéral intégral.*
- *Activité libérale et salariée : exercice libéral à temps partiel avec activité salariée autre qu'hospitalière.*
- *Activité libérale et hospitalière : exercice libéral à temps partiel avec temps partiel hospitalier.*
- *Activité hospitalière temps plein : exercice hospitalier à temps plein avec activité, consultations ou lits privés, pour des malades s'adressant directement au professionnel de santé.*

- **Historique des installations et des cessations d'activité des médecins depuis 2000**

Départs de médecins

Depuis 2000, 19 médecins ont cessé d'exercer à Tremblay-en-France : 4 omnipraticiens et 14 spécialistes. Parmi eux, 14 étaient en exercice au sein de l'hôpital privé et 5 en exercice dans le reste de la ville.

Age moyen de départ tous motifs confondus : 51 ans

Motifs : - 7 retraites
 - 8 installations hors du département
 - 4 cessations d'activité

Durée moyenne d'installation dans la commune : 15 ans

Installations de médecins

Depuis 2000, 21 médecins se sont installés à Tremblay-en-France (3 omnipraticiens et 18 spécialistes).

Parmi eux, 20 sont en exercice au sein de l'hôpital privé et 1 en exercice dans le reste de la ville.

Age moyen d'installation : 41,5 ans.

Récapitulatif des installations et des cessations d'activité :

Une forte attractivité de l'hôpital privé au détriment du reste de la ville

	Départs			Installations			Différentiel Installations / Départs		
	Omnipraticiens	Spécialistes	Total	Omnipraticiens	Spécialistes	Total	Omnipraticiens	Spécialistes	Total
Hôpital privé du Vert Galant	1	13	14	2	18	20	+1	+5	+6
Reste de la Ville	3	2	5	1	0	1	-2	-2	-4
Total	4	15	19	3	18	21	-1	+3	-2

Détail : en ville

	Installations	Départs	Différentiel
Omnipraticiens	1	3	-2
ORL	0	1	-1
Dermato-vénéréologie	0	1	-1
Total	1	5	-4

Il n'y a plus de dermatologue libéral à Tremblay-en-France depuis le départ à la retraite du dernier en 2005.

Détail : Hôpital privé du Vert Galant

	Installations	Départs	Différentiel
Omnipraticiens (urgentistes)	2	1	+1
Anesthésiologie	3	3	0
Pathologie cardio-vasculaire	1	1	0
Radiodiagnostic et imagerie médicale	6	0	+6
Néphrologie	1	1	0
Rhumatologie	1	1	0
Chirurgie (toutes spécialités)	3	5	-2
Pneumologie	0	1	-1
Médecine interne	0	1	-1
Oncologie	1	0	+1
Endocrinologie	1	0	+1
Gastro-entérologie et hépatologie	1	0	+1
Total	20	14	+6

- Données d'activité

Activité des médecins libéraux en 2008

Médecins (1)	HONORAIRES MOYENS (euros)	
	Tremblay-en-France	Ile-de-France
Omnipraticiens	173 565	130 244
Spécialistes	380 549	230 876
Total libéraux	311 554	185 632

Source : SNIR 2008 - Régime Général

(1) : Effectifs des actifs à part entière, c'est-à-dire les professionnels de santé :

- actifs au 31 déc. de l'année considérée et ayant perçu au moins 1€ d'honoraires pendant l'année considérée,
- conventionnés, titulaires du droit permanent au dépassement, honoraires libres (exclus les non conventionnés),
- ayant un exercice libéral intégral, à temps partiel, avec temps partiel hospitalier (exclus les médecins hospitaliers plein temps),
- qui ne se sont pas installés au cours de l'année considérée,
- âgés de moins de 65 ans.

Il s'agit des données d'activité concernant l'ensemble des prestations réalisées dans le secteur libéral (actes, prescriptions) soumises à remboursement auprès des organismes d'Assurance Maladie.

Seule l'activité des professionnels APE est prise en compte, elle inclut l'activité réalisée au cabinet du professionnel, au domicile du malade ou dans un établissement de soins dès lors qu'elle est identifiée par le numéro du professionnel exécutant ou prescripteur, celui-ci pouvant par ailleurs employer des auxiliaires salariés. L'activité des remplaçants est enregistrée sous l'identifiant du remplacé.

1.3.2.2 LES PROFESSIONS PARAMEDICALES

1.3.2.2.1 LES INFIRMIERS

- **Infirmiers en activité : 16**

Densité pour 10 000 habitants :

- Tremblay-en-France : 4,5
- Seine-Saint-Denis : 3,1
- Ile-de-France : 4,0

- **Répartition hommes / femmes par classe d'âge**

Il s'agit de 10 femmes et 6 hommes.

Au 1^{er} Janvier 2009, l'âge moyen des infirmiers en activité est de 43 ans.

3 infirmières en exercice ont plus de 55 ans.

- **Conventionnement**

Tous sont conventionnés en secteur I.

- **Nature de l'exercice**

1 infirmière a une activité libérale et salariée, les autres ont une activité libérale intégrale.

- **Historique des installations et des cessations d'activité d'infirmiers depuis 2000**

Départs d'infirmiers

Depuis 2000, il y a eu 13 départs d'infirmiers.

Motifs : 9 cessations d'activité et 4 installations hors département.

L'âge moyen de départ est de 40 ans.

Durée moyenne d'installation dans la commune : 8 ans.

Installations d'infirmiers

Depuis 2000, 13 infirmiers se sont installés.

Age moyen d'installation : 34 ans.

Sur cette même période, 5 de ces nouveaux installés ont quitté Tremblay-en-France en moyenne 4 ans après leur installation.

1.3.2.2.2 LES MASSEURS KINESITHERAPEUTES

- **Masseurs kinésithérapeutes en activité : 17**

Densité pour 10 000 habitants :

- Tremblay-en-France : 4,8
- Seine-Saint-Denis : 4,3
- Ile-de-France: 7,2

Remarque : 2 masseurs-kinésithérapeutes sont en exercice en sein de l'hôpital privé du Vert Galant.

- **Répartition hommes / femmes et âge**

88% des masseurs-kinésithérapeutes en activité sont des hommes.

Au 1^{er} Janvier 2009, l'âge moyen des masseurs kinésithérapeutes en exercice est de 46 ans.

30% des masseurs kinésithérapeutes en exercice a plus de 55 ans.

- **Conventionnement**

Les 17 masseurs-kinésithérapeutes sont conventionnés en secteur I.

- **Nature de l'exercice**

Tous les masseurs kinésithérapeutes ont une activité libérale intégrale.

- **Historique des installations et des cessations d'activité de masseurs kinésithérapeutes depuis 2000**

Départs de masseurs kinésithérapeutes

Depuis 2000, 6 masseurs-kinésithérapeutes sont partis.

Age moyen de départ : 44 ans

Motifs :

- 2 retraites
- 1 installation hors du département
- 3 cessations d'activité

Durée moyenne d'installation dans la ville : 18 ans.

Installations de masseurs kinésithérapeutes

Depuis 2000, 5 masseurs-kinésithérapeutes se sont installés.

Sur cette même période, 1 de ces nouveaux installés (installé en 2000) a quitté cette année Tremblay-en-France.

1.3.2.2.3 LES PEDICURES-PODOLOGUES

- **Pédicures podologues en activité : 4**

Densité pour 10 000 habitants :

- Tremblay-en-France : 1,1
- Seine-Saint-Denis : 1,0
- Ile-de-France : 2,1

Les 4 pédicures podologues en activité sont 1 homme et 3 femmes, âgés en moyenne de 42 ans, et ayant une activité libérale intégrale.

Depuis 2000, 1 pédicure a cessé son activité à Tremblay-en-France. Aucun nouveau ne s'est installé.

1.3.2.2.4 LES ORTHOPHONISTES

- **Orthophonistes en activité : 5**

Densité pour 10 000 habitants :

- Tremblay-en-France : 1,4
- Seine-Saint-Denis : 1,5
- Ile-de-France: 2,3

Les 5 orthophonistes en exercice sont des femmes, âgés en moyenne de 54 ans et ayant une activité libérale intégrale.

Depuis 2000, 1 orthophoniste e a cessé son activité à Tremblay-en-France (motif : installation hors département). Aucun nouveau ne s'est installé.

1.3.2.2.5 LES ORTHOPTISTES

- **Orthoptistes : 1**

Densité pour 10 000 habitants :

- Tremblay-en-France : 0,3
- Ile-de-France : 0,4

L'orthoptiste en exercice à Tremblay-en-France est une femme âgée de moins de 30 ans, installée depuis 3 ans.

Il n'y a pas eu de départ d'orthoptiste depuis 2000.

1.3.2.3 LES CHIRURGIENS-DENTISTES

- **Chirurgiens-dentistes en activité : 16 (dont 1 spécialiste O.D.F)**

Densité pour 10 000 habitants :

- Tremblay-en-France : 4,5
- Seine-Saint-Denis : 3,7
- Ile-de-France : 6,6

- **Répartition hommes / femmes par classe d'âge**

88% des chirurgiens-dentistes en activité sont des hommes.

Age moyen : 49,5 ans.

31% chirurgiens dentistes ont plus de 55 ans.

- **Conventionnement**

Les 16 chirurgiens-dentistes sont conventionnés en secteur I.

- **Nature de l'exercice**

1 chirurgien dentiste a une activité libérale et salariée, les autres ont une activité libérale intégrale.

- **Historique des installations et des cessations d'activité de chirurgiens dentistes**

Départs de chirurgiens dentistes

Depuis 2000 : 5 départs de chirurgiens-dentistes.

Motifs : 2 installations hors du département, 3 retraites.

Age moyen de départ : 50 ans.

Durée moyenne d'installation dans la ville : 23 ans.

Installations de chirurgiens dentistes

Depuis 2000, 3 chirurgiens-dentistes se sont installés à Tremblay-en-France. Un d'entre eux est reparti après un an d'exercice.

1.3.2.4 LES SAGES FEMMES

Il y a 1 sage femme libérale en exercice à Tremblay-en-France, installée en 2006 au sein de l'hôpital privé du Vert Galant. Cette même année, 1 autre sage femme prenait sa retraite.

1.3.2.5 STRUCTURATION DE L'OFFRE DE SOINS LIBERALE

En dehors de l'hôpital privé qui regroupe 32% des professionnels de santé Tremblaysiens, 72% des professionnels de santé exercent en groupe.

Les 2 groupes les plus importants sont constitués de 16 et 24 professionnels de santé :

- Le groupe médical du Languedoc : 5 omnipraticiens, 3 spécialistes, 1 chirurgien dentiste, 2 infirmiers, 2 masseurs kinésithérapeutes, 1 pédicure, 1 orthoptiste et 1 orthophoniste.
- Le groupe médical Henri Barbusse : 7 omnipraticiens, 5 spécialistes, 5 infirmiers, 3 orthophonistes, 3 masseurs kinésithérapeutes et 1 pédicure.

1.3.2.6 REPARTITION GEOGRAPHIQUE

La très grande majorité des professionnels de santé est installée au Sud de la RD 115 (notamment quartier du Ver Galant à l'extrême Sud de la ville).

1.3.2.7 LES OFFICINES

- Nombre d'officines : 10

1.3.2.8 LES LABORATOIRES D'ANALYSES MEDICALES

- Nombre de laboratoires d'analyses médicales : 2

1.3.3 LES CENTRES DE SANTE

Le centre de santé municipal :

Personnel médical, dentaire et paramédical :

Catégorie	Nb PS effectif	Nb PS ETP
MEDICAL		
Médecin généraliste	4	1,54
Médecin de santé publique	1	1
Ophthalmologie	1	0,08
Rhumatologie	1	0,11
Gynécologie médicale	2	0,28
Dermatologie	1	0,17
Cardiologie	1	0,10
Total médecins	11	3,28
PARAMEDICAL		
Infirmiers	3	2,80
Total paramédical et autres	3	2,80
DENTAIRE		
Chirurgien dentiste	2	2
Total dentaire	2	2
Total général	16	8,08

Source : DRASSIF 2008

Nombre de passages : 16 667

Dont CMU : 1 015

Dont AME : 118

Le centre de santé dentaire du Vert Galant :

Effectifs :

- 3 chirurgiens dentistes : 1,17 ETP
- 1 orthodontiste : 0,43 ETP
- 1 implantologue : 0,49 ETP

Nombre de passages : 2 341

Dont CMU : 303

Dont AME : 44

1.3.4 LES RESEAUX DE SANTE

Plusieurs réseaux de santé interviennent sur le secteur de Tremblay-en-France notamment :

- Cancérologie : onco 93, oncogyn
- Soins palliatifs : oceane